



ВЕСТНИК МОСКВЫ

ISSN 2713-0592

Январь 2026

№ 2



ВЕСТНИК МОСКВЫ

Январь 2026 года | № 2

Распоряжения Мэра Москвы

| | |
|---|---|
| О Княжевской Ю.В. от 12.01.26 № 3-РМ | 2 |
| О возложении обязанностей от 12.01.26 № 4-РМ | 2 |

Постановления Правительства Москвы

| | |
|---|---|
| О мерах, направленных на реализацию отдельных государственных программ города Москвы и осуществление непрограммных направлений деятельности Департамента торговли и услуг города Москвы от 13.01.26 № 2-ПП | 3 |
| О мерах, направленных на реализацию отдельных государственных программ города Москвы от 13.01.26 № 3-ПП | 4 |
| О мерах, направленных на осуществление непрограммных направлений деятельности Департамента средств массовой информации и рекламы города Москвы от 13.01.26 № 4-ПП | 4 |
| О мерах, направленных на реализацию Государственной программы города Москвы «Безопасный город» от 13.01.26 № 5-ПП | 5 |

Приказы Департамента экономической политики и развития города Москвы

| | |
|--|---|
| Об установлении платы за подключение объекта капитального строительства к системе теплоснабжения акционерного общества «Управление технической эксплуатации Выставки достижений народного хозяйства» в индивидуальном порядке от 29.12.25 № ДПР-ТР-416/25 | 6 |
| Об установлении единых (котловых) тарифов на услуги по передаче электрической энергии по сетям города Москвы на 2026–2030 годы от 29.12.25 № ДПР-ТР-436/25 | 7 |

Распоряжения Мэра Москвы



О Княжевской Ю.В.

Распоряжение Мэра Москвы от 12 января 2026 года № 3-РМ

Освободить Княжевскую Юлиану Владимировну от замещаемой должности председателя Комитета по архитектуре и градостроительству города Москвы и уволить с государственной гражданской службы города Москвы по собственной инициативе, пункт 3 части 1 статьи 33 Федерального закона от 27 июля 2004 г. № 79-ФЗ «О государственной гражданской службе Российской Федерации».

Мэр Москвы **С.С.Собянин**

О возложении обязанностей

Распоряжение Мэра Москвы от 12 января 2026 года № 4-РМ

На период осуществления мероприятий по реорганизации Комитета по архитектуре и градостроительству города Москвы возложить исполнение обязанностей председателя Комитета по архитектуре и градостроительству города Москвы на Тарасова Андрея Викторовича, заместителя председателя Комитета по архитектуре и градостроительству города Москвы – руководителя контрактной службы.

Мэр Москвы **С.С.Собянин**

Постановления Правительства Москвы



О мерах, направленных на реализацию отдельных государственных программ города Москвы и осуществление непрограммных направлений деятельности Департамента торговли и услуг города Москвы

Постановление Правительства Москвы от 13 января 2026 года № 2-ПП

В соответствии со статьей 9 Закона города Москвы от 1 ноября 2025 г. № 39 «О бюджете города Москвы на 2026 год и плановый период 2027 и 2028 годов» **Правительство Москвы постановляет:**

1. Предоставить в 2026 году субсидию и гранты юридическим лицам, указанным в приложениях 1 и 2 к настоящему постановлению, распределив бюджетные ассигнования в рамках реализации Департаментом торговли и услуг города Москвы соответствующих мероприятий отдельных государственных программ города Москвы и осуществления непрограммных направлений деятельности указанного департамента.

2. Предоставить в 2026 году грант юридическому лицу, указанному в приложении 3 к настоящему постановле-

нию, в рамках реализации Департаментом торговли и услуг города Москвы соответствующего мероприятия Государственной программы города Москвы «Экономическое развитие и инвестиционная привлекательность города Москвы» за счет бюджетных ассигнований согласно приложению 3 к настоящему постановлению.

3. Контроль за выполнением настоящего постановления возложить на заместителя Мэра Москвы в Правительстве Москвы – руководителя Аппарата Мэра и Правительства Москвы Сергунину Н.А.

Мэр Москвы **С.С.Собянин**

Приложения 1, 2, 3 к постановлению Правительства Москвы № 2-ПП от 13.01.2026 г. не подлежат опубликованию.

О мерах, направленных на реализацию отдельных государственных программ города Москвы

Постановление Правительства Москвы от 13 января 2026 года № 3-ПП

В соответствии со статьей 9 Закона города Москвы от 1 ноября 2025 г. № 39 «О бюджете города Москвы на 2026 год и плановый период 2027 и 2028 годов» **Правительство Москвы постановляет:**

1. Предоставить в 2026 году грант юридическому лицу, указанному в приложении к настоящему постановлению, в рамках реализации Департаментом торговли и услуг города Москвы соответствующего мероприятия Государственной программы города Москвы «Развитие культурно-туристической среды и сохранение культурного наследия» за счет бюджетных ассигнований согласно приложению к настоящему постановлению.

2. Направить в 2026 году на реализацию Государственной программы города Москвы «Экономическое развитие и инвестиционная привлекательность города Москвы» объем бюджетных ассигнований согласно приложению к настоящему постановлению.

3. Контроль за выполнением настоящего постановления возложить на заместителя Мэра Москвы в Правительстве Москвы – руководителя Аппарата Мэра и Правительства Москвы Сергунину Н.А.

Мэр Москвы **С.С.Собянин**

Приложение к постановлению Правительства Москвы № 3-ПП от 13.01.2026 г. не подлежит опубликованию.

О мерах, направленных на осуществление непрограммных направлений деятельности Департамента средств массовой информации и рекламы города Москвы

Постановление Правительства Москвы от 13 января 2026 года № 4-ПП

В соответствии со статьей 9 Закона города Москвы от 1 ноября 2025 г. № 39 «О бюджете города Москвы на 2026 год и плановый период 2027 и 2028 годов» **Правительство Москвы постановляет:**

1. Предоставить в 2026 году субсидию юридическому лицу, указанному в приложении к настоящему постановлению, распределив бюджетные ассигнования в рамках осуществления Департаментом средств массовой информации и рекламы города Москвы непрограммных направлений деятельности.

2. Контроль за выполнением настоящего постановления возложить на заместителя Мэра Москвы в Правительстве Москвы по вопросам региональной безопасности и информационной политики Горбенко А.Н.

Мэр Москвы **С.С.Собянин**

Приложение к постановлению Правительства Москвы № 4-ПП от 13.01.2026 г. не подлежит опубликованию.

О мерах, направленных на реализацию Государственной программы города Москвы «Безопасный город»

Постановление Правительства Москвы от 13 января 2026 года № 5-ПП

В соответствии со статьей 9 закона города Москвы от 1 ноября 2025 г. № 39 «О бюджете города Москвы на 2026 год и плановый период 2027 и 2028 годов» **Правительство Москвы постановляет:**

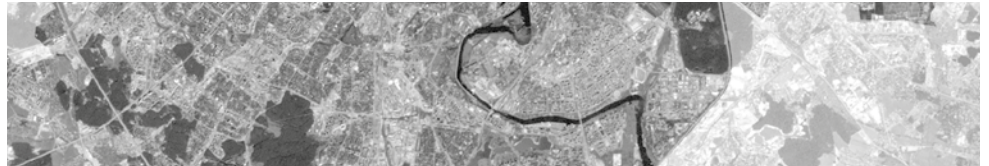
1. Предоставить в 2026 году грант юридическому лицу, указанному в приложении к настоящему постановлению, в рамках реализации Департаментом информационных технологий города Москвы соответствующего мероприятия Государственной программы города Москвы «Безопасный город» за счет бюджетных ассигнований согласно приложению к настоящему постановлению.

2. Контроль за выполнением настоящего постановления возложить на заместителя Мэра Москвы в Правительстве Москвы – руководителя Аппарата Мэра и Правительства Москвы Сергунину Н.А.

Мэр Москвы **С.С.Собянин**

Приложение к постановлению Правительства Москвы № 5-ПП от 13.01.2026 г. не подлежит опубликованию.

Приказы Департамента экономической политики и развития города Москвы



Об установлении платы за подключение объекта капитального строительства к системе теплоснабжения акционерного общества «Управление технической эксплуатации Выставки достижений народного хозяйства» в индивидуальном порядке

Приказ Департамента экономической политики и развития города Москвы от 29 декабря 2025 года № ДПР-ТР-416/25

В соответствии с Федеральным законом от 27.07.2010 № 190-ФЗ «О теплоснабжении», постановлением Правительства Российской Федерации от 22.10.2012 № 1075 «О ценообразовании в сфере теплоснабжения», Правилами подключения (технологического присоединения) к системам теплоснабжения, включая правила недискриминационного доступа к услугам по подключению (технологическому присоединению) к системам теплоснабжения, утвержденными постановлением Правительства Российской Федерации от 30.11.2021 № 2115, Регламентом открытия дел об установлении регулируемых цен (тарифов) и отмене регулирования тарифов в сфере теплоснабжения, утвержденным приказом Федеральной службы по тарифам от 07.06.2013 № 163 (зарегистрирован Минюстом России 04.07.2013, регистрационный № 28979), Методическими указаниями по расчету регулируемых цен (тарифов) в сфере теплоснабжения, утвержденными приказом Федеральной службы по тарифам от 13.06.2013 № 760-э (зарегистрирован Минюстом России 16.07.2013, регистрационный № 29078), и на основании протокола заседания правления Департамента экономической политики и развития города Москвы от 29.12.2025 № ДПР-П-29.12-1/25 приказываю:

1. Установить плату за подключение объекта капитального строительства «Конгрессно-выставочный комплекс

на территории ВДНХ. Павильон 69, 70, 75» по адресу: г. Москва, проспект Мира, д. 119, стр. 69, 70, 75, с подключаемой тепловой нагрузкой 21,5827 Гкал/ч к системе теплоснабжения акционерного общества «Управление технической эксплуатации Выставки достижений народного хозяйства» (ОГРН 1027700001515) в индивидуальном порядке в размере 124 372,27713 тыс. рублей (без учета НДС).

2. Признать утратившим силу приказ Департамента экономической политики и развития города Москвы от 30.04.2025 № ДПР-ТР-31/25 «Об установлении платы за подключение объекта капитального строительства общества с ограниченной ответственностью «СВК+» к системе теплоснабжения акционерного общества «Управление технической эксплуатации Выставки достижений народного хозяйства» в индивидуальном порядке».

3. Настоящий приказ вступает в силу со дня его официального опубликования.

Заместитель руководителя
Департамента экономической
политики и развития
города Москвы
Д.В.Путин

Об установлении единых (котловых) тарифов на услуги по передаче электрической энергии по сетям города Москвы на 2026–2030 годы

Приказ Департамента экономической политики и развития города Москвы от 29 декабря 2025 года № ДПР-ТР-436/25

В соответствии с Федеральным законом от 17.08.1995 № 147-ФЗ «О естественных монополиях», Федеральным законом от 26.03.2003 № 35-ФЗ «Об электроэнергетике», Федеральным законом от 23.11.2009 № 261-ФЗ «Об энергосбережении и повышении энергетической эффективности и о внесении изменений в отдельные законодательные акты Российской Федерации», постановлением Правительства Российской Федерации от 29.12.2011 № 1178 «О ценообразовании в области регулируемых цен (тарифов) в электроэнергетике», распоряжением Правительства Российской Федерации от 31.10.2025 № 3081-р, постановлением Правительства Российской Федерации от 09.12.2025 № 1999 «О внесении изменений в некоторые акты Правительства Российской Федерации», Методическими указаниями по расчету регулируемых тарифов и цен на электрическую (тепловую) энергию на розничном (потребительском) рынке, утвержденными приказом Федеральной службы по тарифам от 06.08.2004 № 20-э/2 (зарегистрирован Минюстом России 20.10.2004, регистрационный № 6076), Методическими указаниями по расчету тарифов на услуги по передаче электрической энергии, устанавливаемых с применением метода долгосрочной индексации необходимой валовой выручки, утвержденными приказом Федеральной службы по тарифам от 17.02.2012 № 98-э (зарегистрирован Минюстом России 29.02.2012, регистрационный № 23367), Регламентом установления цен (тарифов) в электроэнергетике и (или) их предельных уровней, утвержденным приказом Федеральной антимонопольной службы от 22.07.2024 № 489/24 (зарегистрирован Минюстом России 18.09.2024, регистрационный № 79517), и на основании протокола заседания правления Департамента экономической политики и развития города Москвы от 29.12.2025 № ДПР-П-26.12-3/25 приказываю:

1. Установить на 2026–2030 годы единые (котловые) тарифы на услуги по передаче электрической энергии по сетям города Москвы, поставляемой потребителям, не относящимся к населению и приравненным к нему категориям потребителей (приложение № 1).
2. Установить на 2026 год единые (котловые) тарифы на услуги по передаче электрической энергии по сетям города Москвы, поставляемой населению и приравненным к нему категориям потребителей (приложение № 2).
3. Единые (котловые) тарифы на услуги по передаче электрической энергии по сетям города Москвы, указанные в пункте 1 настоящего приказа, действуют с 01.01.2026 по 31.12.2030.
4. Единые (котловые) тарифы на услуги по передаче электрической энергии по сетям города Москвы, указанные в пункте 2 настоящего приказа, действуют с 01.01.2026 по 31.12.2026.
5. Признать утратившим силу приказ Департамента экономической политики и развития города Москвы от 29.11.2024 № ДПР-ТР-209/24 «Об установлении единых (котловых) тарифов на услуги по передаче электрической энергии по сетям города Москвы на 2025–2029 годы».
6. Настоящий приказ вступает в силу с 01.01.2026.

Заместитель руководителя
Департамента экономической
политики и развития
города Москвы
Д.В.Путин

Приложение № 1

к приказу Департамента экономической
политики и развития города Москвы
от 29.12.2025 № ДПП-ТР-436/25

**ЕДИНЫЕ (КОТЛОВЫЕ) ТАРИФЫ на услуги по передаче электрической энергии по сетям
города Москвы, поставляемой потребителям, не относящимся к населению и приравненным
к нему категориям потребителей, на 2026–2030 годы**

| № п/п | Показатель | Единица измерения | Год | I полугодие (с 01.01.2026 по 30.09.2026) | | | | |
|----------|--|----------------------|------|--|--------------|--------------|--------------|---|
| | | | | Всего | ВН | СН1 | СН2 | |
| | | | | 1 | 2 | 3 | 4 | 5 |
| 1. | Двухставочный тариф | | | | | | | |
| 1.1. | ставка за содержание электрических сетей | руб./ МВт·мес. | 2026 | х | 685 440,35 | 1 216 018,84 | 1 327 021,72 | |
| | | | 2027 | х | 789 627,28 | 1 400 853,70 | 1 528 729,02 | |
| | | | 2028 | х | 892 278,83 | 1 582 964,68 | 1 727 463,79 | |
| | | | 2029 | х | 971 691,64 | 1 723 848,54 | 1 881 208,07 | |
| | | | 2030 | х | 1 058 172,20 | 1 877 271,06 | 2 048 635,59 | |
| 1.2. | ставка на оплату технологического расхода (потерь) в электрических сетях | руб./ МВт·ч | 2026 | х | 80,58 | 137,73 | 264,25 | |
| | | | 2027 | х | 92,83 | 158,66 | 304,42 | |
| | | | 2028 | х | 104,90 | 179,29 | 343,99 | |
| | | | 2029 | х | 114,23 | 195,24 | 374,61 | |
| | | | 2030 | х | 124,40 | 212,62 | 407,95 | |
| 2. | Одноставочный тариф | руб./кВт·ч | 2026 | х | 1,28366 | 2,07359 | 2,72560 | |
| | | | 2027 | х | 1,47878 | 2,38878 | 3,13989 | |
| | | | 2028 | х | 1,67102 | 2,69932 | 3,54808 | |
| | | | 2029 | х | 1,81974 | 2,93956 | 3,86385 | |
| | | | 2030 | х | 1,98170 | 3,20118 | 4,20774 | |
| 3. | Величина перекрестного субсидирования, учтенная в ценах (тарифах) на услуги по передаче электрической энергии | тыс. руб. | 2026 | 135 945,14 | 18 285,11 | 249,13 | 81 226,16 | |
| 4. | Ставка перекрестного субсидирования | руб./ МВт·ч | 2026 | 5,10 | 5,93 | 4,01 | 4,68 | |
| 5. | Субсидия на компенсацию выпадающих доходов, образованных вследствие установления тарифов на услуги по передаче электрической энергии, оказываемые потребителям, не относящимся к населению и приравненным к нему категориям потребителей, ниже экономически обоснованного уровня | тыс. руб. | 2026 | - | | | | |

| Уровни напряжения | | | | | | |
|---|--------------|------------|--------------|--------------|--------------|--------------|
| II полугодие (с 01.10.2026 по 31.12.2026) | | | | | | |
| | НН | Всего | ВН | СН1 | СН2 | НН |
| | 9 | 10 | 11 | 12 | 13 | 14 |
| | 1 661 213,17 | x | 789 627,28 | 1 400 853,70 | 1 528 729,02 | 1 913 717,57 |
| | 1 913 717,57 | x | 892 278,83 | 1 582 964,68 | 1 727 463,79 | 2 162 500,85 |
| | 2 162 500,85 | x | 971 691,64 | 1 723 848,54 | 1 881 208,07 | 2 354 963,43 |
| | 2 354 963,43 | x | 1 058 172,20 | 1 877 271,06 | 2 048 635,59 | 2 564 555,18 |
| | 2 564 555,18 | x | 1 152 349,52 | 2 044 348,18 | 2 230 964,16 | 2 792 800,59 |
| | 528,64 | x | 92,83 | 158,66 | 304,42 | 608,99 |
| | 608,99 | x | 104,90 | 179,29 | 343,99 | 688,16 |
| | 688,16 | x | 114,23 | 195,24 | 374,61 | 749,40 |
| | 749,40 | x | 124,40 | 212,62 | 407,95 | 816,10 |
| | 816,10 | x | 135,47 | 231,54 | 444,26 | 888,73 |
| | 4,40176 | x | 1,47878 | 2,38878 | 3,13989 | 5,07083 |
| | 5,07083 | x | 1,67102 | 2,69932 | 3,54808 | 5,73004 |
| | 5,73004 | x | 1,81974 | 2,93956 | 3,86385 | 6,24001 |
| | 6,24001 | x | 1,98170 | 3,20118 | 4,20774 | 6,79537 |
| | 6,79537 | x | 2,15807 | 3,48609 | 4,58223 | 7,40016 |
| | 36 184,74 | 134 404,21 | 18 025,97 | 264,13 | 81 421,86 | 34 692,25 |
| | 5,88 | 14,08 | 16,11 | 11,14 | 12,98 | 16,31 |
| | | | | | | |

РАЗМЕР экономически обоснованных единых (котловых) тарифов на услуги по передаче электрической энергии по сетям города Москвы на 2026–2030 годы

| № п/п | Тарифные группы потребителей электрической энергии (мощности) | Единица измерения | Год | Уровни напряжения | | | |
|----------|--|-------------------|--|-------------------|--------------|--------------|--------------|
| | | | | ВН | СН-I | СН-II | НН |
| 1 | 2 | 3 | 4 | 5 | 6 | 7 | 8 |
| 1. | Величины, используемые при утверждении (расчете) единых (котловых) тарифов на услуги по передаче электрической энергии в городе Москве в соответствии с приложением № 1 к приказу Департамента экономической политики и развития города Москвы от 29.12.2025 № ДПР-ТР-436/25 | | | | | | |
| 1.1. | Экономически обоснованные единые (котловые) тарифы на услуги по передаче электрической энергии (без учета налога на добавленную стоимость) | | I полугодие (с 01.01.2026 по 30.09.2026) | | | | |
| 1.1.1. | Двухставочный тариф | | | | | | |
| 1.1.1.1. | ставка за содержание электрических сетей | руб./МВт·мес. | 2026 | 682 918,71 | 1 213 497,20 | 1 324 500,08 | 1 658 691,53 |
| | | | 2027 | 789 627,28 | 1 400 853,70 | 1 528 729,02 | 1 913 717,57 |
| | | | 2028 | 892 278,83 | 1 582 964,68 | 1 727 463,79 | 2 162 500,85 |
| | | | 2029 | 971 691,64 | 1 723 848,54 | 1 881 208,07 | 2 354 963,43 |
| | | | 2030 | 1 058 172,20 | 1 877 271,06 | 2 048 635,59 | 2 564 555,18 |
| 1.1.1.2. | ставка на оплату технологического расхода (потерь) в электрических сетях | руб./МВт·ч | 2026 | 80,58 | 137,73 | 264,25 | 528,64 |
| | | | 2027 | 92,83 | 158,66 | 304,42 | 608,99 |
| | | | 2028 | 104,90 | 179,29 | 343,99 | 688,16 |
| | | | 2029 | 114,23 | 195,24 | 374,61 | 749,40 |
| | | | 2030 | 124,40 | 212,62 | 407,95 | 816,10 |
| 1.1.2. | Одноставочный тариф | руб./кВт·ч | 2026 | 1,68584 | 2,06968 | 2,71303 | 3,79638 |
| | | | 2027 | 1,89464 | 2,37776 | 3,11795 | 4,35639 |
| | | | 2028 | 2,14095 | 2,68687 | 3,52329 | 4,92272 |
| | | | 2029 | 2,33149 | 2,92600 | 3,83686 | 5,36084 |
| | | | 2030 | 2,53899 | 3,18641 | 4,17834 | 5,83796 |

| № п/п | Тарифные группы потребителей электрической энергии (мощности) | Единица измерения | Год | Уровни напряжения | | | |
|----------|--|-------------------|------|-------------------|--------------|--------------|--------------|
| | | | | ВН | СН-I | СН-II | НН |
| 1 | 2 | 3 | 4 | 5 | 6 | 7 | 8 |
| 1.2. | Экономически обоснованные единые (котловые) тарифы на услуги по передаче электрической энергии (без учета налога на добавленную стоимость) | | | | | | |
| 1.2.1. | Двухставочный тариф | | | | | | |
| 1.2.1.1. | ставка за содержание электрических сетей | руб./МВт·мес. | 2026 | 782 631,06 | 1 393 857,48 | 1 521 732,80 | 1 906 721,35 |
| | | | 2027 | 892 278,83 | 1 582 964,68 | 1 727 463,79 | 2 162 500,85 |
| | | | 2028 | 971 691,64 | 1 723 848,54 | 1 881 208,07 | 2 354 963,43 |
| | | | 2029 | 1 058 172,20 | 1 877 271,06 | 2 048 635,59 | 2 564 555,18 |
| | | | 2030 | 1 152 349,52 | 2 044 348,18 | 2 230 964,16 | 2 792 800,59 |
| 1.2.1.2. | ставка на оплату технологического расхода (потери) в электрических сетях | руб./МВт·ч | 2026 | 92,83 | 158,66 | 304,42 | 608,99 |
| | | | 2027 | 104,90 | 179,29 | 343,99 | 688,16 |
| | | | 2028 | 114,23 | 195,24 | 374,61 | 749,40 |
| | | | 2029 | 124,40 | 212,62 | 407,95 | 816,10 |
| | | | 2030 | 135,47 | 231,54 | 444,26 | 888,73 |
| 1.2.2. | Одноставочный тариф | руб./кВт·ч | 2026 | 1,89464 | 2,37776 | 3,11795 | 4,35639 |
| | | | 2027 | 2,14095 | 2,68687 | 3,52329 | 4,92272 |
| | | | 2028 | 2,33149 | 2,92600 | 3,83686 | 5,36084 |
| | | | 2029 | 2,53899 | 3,18641 | 4,17834 | 5,83796 |
| | | | 2030 | 2,76496 | 3,47000 | 4,55021 | 6,35754 |

НЕОБХОДИМАЯ ВАЛОВАЯ ВЫРУЧКА, учтенная при расчете единых (котловых) тарифов на услуги по передаче электрической энергии по электрическим сетям города Москвы на 2026–2030 годы

| № п/п | Наименование сетевой организации с указанием необходимой валовой выручки (без учета оплаты потерь), которой учтена при утверждении (расчете) единых (котловых) тарифов на услуги по передаче электрической энергии в субъекте Российской Федерации | Год | Необходимая валовая выручка сетевых организаций без учета оплаты потерь, учтенная при утверждении (расчете) единых (котловых) тарифов на услуги по передаче электрической энергии в субъекте Российской Федерации | Ученные расходы сетевых организаций, связанные с осуществлением технологического присоединения к электрическим сетям, не включаемые в плату за технологическое присоединение | Необходимая валовая выручка на оплату технологического расхода (потерь) электрической энергии | Величина потерь электрической энергии при ее передаче по электрическим сетям, учтенная при формировании регулируемых цен (тарифов) |
|-------|--|------|---|--|---|--|
| | | | тыс. руб. | тыс. руб. | тыс. руб. | млн. кВт·ч |
| 1 | 2 | 3 | 4 | 5 | 6 | 7 |
| 1. | Публичное акционерное общество «Россети Московский регион» | 2025 | 71 418 107,54 | | | |
| | | 2026 | 81 130 922,39 | 456 836,11 | 14 530 474,19 | 2 950,7900 |
| | | 2027 | 65 592 844,68 | | | |
| | | 2028 | 70 555 626,71 | | | |
| | | 2029 | 72 222 973,60 | | | |
| 2. | Акционерное общество «Объединенная энергетическая компания» | 2025 | 44 514 561,28 | | | |
| | | 2026 | 50 568 511,84 | 386 544,90 | 2 599 021,07 | 527,7987 |
| | | 2027 | 28 230 502,42 | | | |
| | | 2028 | 28 303 153,23 | | | |
| | | 2029 | 24 711 731,70 | | | |
| 3. | Акционерное общество «Синтез Групп» | 2024 | 489 560,09 | | | |
| | | 2025 | 647 618,75 | | | |
| | | 2026 | 590 235,08 | | 44 756,65 | 9,0890 |
| | | 2027 | 506 672,45 | | | |
| | | 2028 | 392 222,45 | | | |

| № п/п | Наименование сетевой организации с указанием необходимой валовой выручки (без учета оплаты потерь), которой учтена при утверждении (расчете) единых (котловых) тарифов на услуги по передаче электрической энергии в субъекте Российской Федерации | Год | Необходимая валовая выручка сетевых организаций без учета оплаты потерь, учтенная при утверждении (расчете) единых (котловых) тарифов на услуги по передаче электрической энергии в субъекте Российской Федерации | Учетные расходы сетевых организаций, связанные с осуществлением технологического присоединения к электрическим сетям, не включаемые в плату за технологическое присоединение | Необходимая валовая выручка на оплату технологического (потерь) электрической энергии | Величина потерь электрической энергии при ее передаче по электрическим сетям, учтенная при формировании регулируемых цен (тарифов) |
|-------|--|------|---|--|---|--|
| | | | тыс. руб. | тыс. руб. | тыс. руб. | млн. кВт·ч |
| 1 | 2 | 3 | 4 | 5 | 6 | 7 |
| 4. | Акционерное общество «Оборонэнерго» в лице филиала «Центральный» | 2025 | 259 983,27 | | | |
| | | 2026 | 279 956,24 | 395,12 | 69 592,19 | 14,1325 |
| | | 2027 | 230 618,24 | | | |
| | | 2028 | 251 049,26 | | | |
| | | 2029 | 261 078,52 | | | |
| 5. | Общество с ограниченной ответственностью «Энергии Технологий» | 2026 | 504 425,14 | | 79 905,08 | 16,2268 |
| | | 2027 | 574 434,38 | | | |
| | | 2028 | 581 274,22 | | | |
| | | 2029 | 510 714,93 | | | |
| | | 2030 | 430 095,99 | | | |
| 6. | Акционерное общество «МСК Энергосеть» | 2026 | 1 630 477,55 | | 403 290,96 | 81,8987 |
| | | 2027 | 439 854,87 | | | |
| | | 2028 | 442 202,74 | | | |
| | | 2029 | 455 673,97 | | | |
| | | 2030 | 468 341,89 | | | |
| 7. | Общество с ограниченной ответственностью «Самолет-Прогресс» | 2022 | 35 025,28 | | | |
| | | 2023 | 55 394,93 | | | |
| | | 2024 | 250 175,48 | | | |
| | | 2025 | 435 491,67 | | | |
| | | 2026 | 377 868,35 | | 19 891,08 | 4,0394 |

| № п/п | Наименование сетевой организации с указанием необходимой валовой выручки (без учета оплаты потерь), необходимой валовой выручки которой учтена при утверждении (расчете) единых (котловых) тарифов на услуги по передаче электрической энергии в субъекте Российской Федерации | Год | Необходимая валовая выручка сетевых организаций без учета оплаты потерь, учтенная при утверждении (расчете) единых (котловых) тарифов на услуги по передаче электрической энергии в субъекте Российской Федерации | Учетные расходы сетевых организаций, связанные с осуществлением технологического присоединения к электрическим сетям, не включаемые в плату за технологическое присоединение | Необходимая валовая выручка на оплату технологического расхода (потерь) электрической энергии | Величина потерь электрической энергии при ее передаче по электрическим сетям, учтенная при формировании регулируемых цен (тарифов) |
|-------|--|------|---|--|---|--|
| | | | тыс. руб. | тыс. руб. | тыс. руб. | млн. кВт·ч |
| 1 | 2 | 3 | 4 | 5 | 6 | 7 |
| 8. | Общество с ограниченной ответственностью «Техпромэксперт» | 2022 | 49 221,51 | | | |
| | | 2023 | 113 074,51 | | | |
| | | 2024 | 86 634,97 | | | |
| | | 2025 | 353 243,97 | | | |
| | | 2026 | 363 042,41 | | 138 635,81 | 28,1536 |
| 9. | Акционерное общество «Ремонтно-строительное предприятие» | 2025 | 180 237,45 | | | |
| | | 2026 | 205 280,83 | | 136 789,94 | 20,2339 |
| | | 2027 | 173 153,00 | | | |
| | | 2028 | 178 245,26 | | | |
| | | 2029 | 183 488,25 | | | |
| 10. | Открытое акционерное общество «Российские железные дороги» | 2025 | 219 223,36 | | | |
| | | 2026 | 228 602,04 | 4 005,97 | 37 470,71 | 7,6094 |
| | | 2027 | 165 068,88 | | | |
| | | 2028 | 168 473,28 | | | |
| | | 2029 | 175 208,14 | | | |
| 11. | Общество с ограниченной ответственностью «Газпромнефть-Энергосервис» | 2022 | 336 514,57 | | | |
| | | 2023 | 418 680,49 | | | |
| | | 2024 | 372 411,20 | | | |
| | | 2025 | 160 170,93 | | | |
| | | 2026 | 62 834,66 | | 11 349,70 | 9,8497 |

| № п/п | Наименование сетевой организации с указанием необходимой валовой выручки (без учета оплаты потерь), необходимой валовой выручки которой учтена при утверждении (расчете) единых (котловых) тарифов на услуги по передаче электрической энергии в субъекте Российской Федерации | Год | тыс. руб. | | | | Учетные расходы сетевых организаций, связанные с осуществлением технологического присоединения к электрическим сетям, не включаемые в плату за технологическое присоединение | Необходимая валовая выручка на оплату технологического расхода (потерь) электрической энергии | Величина потерь электрической энергии при ее передаче по электрическим сетям, учтенная при формировании регулируемых цен (тарифов) |
|-------|--|------|--------------|---|-----------|---------|--|---|--|
| | | | 4 | 5 | 6 | 7 | | | |
| 1 | 2 | 3 | 4 | 5 | 6 | 7 | | | |
| 12. | Общество с ограниченной ответственностью «ГАЛИОН» | 2022 | 29 412,64 | | | | | | |
| | | 2023 | 14 063,36 | | | | | | |
| | | 2024 | 37 230,82 | | | | | | |
| | | 2025 | 68 622,54 | | | | | | |
| | | 2026 | 71 123,46 | | 31 435,04 | 6,3837 | | | |
| 13. | Общество с ограниченной ответственностью «Система» | 2022 | 515 429,58 | | | | | | |
| | | 2023 | 712 542,40 | | | | | | |
| | | 2024 | 909 809,22 | | | | | | |
| | | 2025 | 1 079 006,96 | | | | | | |
| | | 2026 | 2 156 022,32 | | 85 928,44 | 17,4500 | | | |
| 14. | Общество с ограниченной ответственностью «ЦЕНТРЭЛЕКТРОСЕТЬ» | 2024 | 207 888,83 | | | | | | |
| | | 2025 | 128 124,86 | | | | | | |
| | | 2026 | 160 459,37 | | 32 181,55 | 6,5353 | | | |
| | | 2027 | 134 018,66 | | | | | | |
| | | 2028 | 136 863,18 | | | | | | |

Приложение № 3

к приложению № 1

к приказу Департамента экономической
политики и развития города Москвы
от 29.12.2025 № ДПР-ТР-436/25**ОБЪЕМЫ электрической энергии (мощности), учтенные при расчете единых (котловых) тарифов на услуги по передаче электрической энергии по электрическим сетям города Москвы на 2026–2030 годы**

| № п/п | Показатель | Единица измерения | |
|-------|---|-------------------|--|
| 1 | 2 | 3 | |
| 1 | Плановый объем полезного отпуска электрической энергии (мощности) всем потребителям, оплачивающим услуги по передаче электрической энергии по единым (котловым) тарифам на услуги по передаче электрической энергии, в том числе: | млн кВт·ч | |
| 1.1 | Населению и приравненным к нему категориям потребителей в пределах социальной нормы потребления электрической энергии (мощности) (в том числе с учетом дифференциации по двум и по трем зонам суток): | млн кВт·ч | |
| 1.1.1 | Населению и приравненным к нему категориям потребителей, за исключением указанного в строках 1.1.2–1.1.8: исполнителям коммунальных услуг (товариществам собственников жилья, жилищно-строительным, жилищным или иным специализированным потребительским кооперативам либо управляющим организациям), приобретающим электрическую энергию (мощность) для предоставления коммунальных услуг собственникам и пользователям жилых помещений и содержания общего имущества многоквартирных домов; наймодателям (или уполномоченным ими лицам), предоставляющим гражданам жилые помещения специализированного жилищного фонда, включая жилые помещения в общежитиях, жилые помещения маневренного фонда, жилые помещения в домах системы социального обслуживания населения, жилые помещения фонда для временного поселения вынужденных переселенцев, жилые помещения фонда для временного поселения лиц, признанных беженцами, а также жилые помещения для социальной защиты отдельных категорий граждан, приобретающим электрическую энергию (мощность) для предоставления коммунальных услуг пользователям таких жилых помещений в объемах потребления электрической энергии населением и содержания мест общего пользования в домах, в которых имеются жилые помещения специализированного жилого фонда; гарантирующим поставщикам, энергосбытовым, энергоснабжающим организациям, приобретающим электрическую энергию (мощность) в целях дальнейшей продажи населению и приравненным к нему категориям потребителей. | млн кВт·ч | |
| 1.1.2 | Населению, проживающему в городских населенных пунктах в домах, оборудованных стационарными электроплитами и электроотопительными установками, и приравненным к нему категориям потребителей: исполнителям коммунальных услуг (товариществам собственников жилья, жилищно-строительным, жилищным или иным специализированным потребительским кооперативам либо управляющим организациям), приобретающим электрическую энергию (мощность) для предоставления коммунальных услуг собственникам и пользователям жилых помещений и содержания общего имущества многоквартирных домов; наймодателям (или уполномоченным ими лицам), предоставляющим гражданам жилые помещения специализированного жилищного фонда, включая жилые помещения в общежитиях, жилые помещения маневренного фонда, жилые помещения в домах системы социального обслуживания населения, жилые помещения фонда для временного поселения вынужденных переселенцев, жилые помещения фонда для временного поселения лиц, признанных беженцами, а также жилые помещения для социальной защиты отдельных категорий граждан, приобретающим электрическую энергию (мощность) для предоставления коммунальных услуг пользователям таких жилых помещений в объемах потребления электрической энергии населением и содержания мест общего пользования в домах, в которых имеются жилые помещения специализированного жилого фонда; гарантирующим поставщикам, энергосбытовым, энергоснабжающим организациям, приобретающим электрическую энергию (мощность) в целях дальнейшей продажи населению и приравненным к нему категориям потребителей. | млн кВт·ч | |

| | I полугодие (с 01.01.2026 по 30.09.2026) | | | | II полугодие (с 01.10.2026 по 31.12.2026) | | | |
|--|--|-------|-----------|-----------|---|-------|----------|----------|
| | Уровни напряжения | | | | Уровни напряжения | | | |
| | ВН | СН1 | СН2 | НН | ВН | СН1 | СН2 | НН |
| | 4 | 5 | 6 | 7 | 8 | 9 | 10 | 11 |
| | 3 088,36 | 62,10 | 18 143,38 | 14 893,68 | 1 120,40 | 23,73 | 6 551,56 | 5 243,64 |
| | 4,76 | 0,04 | 776,68 | 8 738,98 | 1,70 | 0,02 | 277,01 | 3 116,81 |
| | 1,23 | 0,01 | 200,50 | 2 256,00 | 0,44 | 0,00 | 71,51 | 804,61 |
| | 0,54 | 0,01 | 88,26 | 993,02 | 0,19 | 0,00 | 31,48 | 354,16 |

| № п/п | Показатель | Единица измерения | |
|-------|---|-------------------|--|
| 1 | 2 | 3 | |
| 1.1.3 | <p>Населению, проживающему в городских населенных пунктах в домах, оборудованных стационарными электроплитами и не оборудованных электроотопительными установками, и приравненным к нему категориям потребителей:</p> <p>исполнителям коммунальных услуг (товариществам собственников жилья, жилищно-строительным, жилищным или иным специализированным потребительским кооперативам либо управляющим организациям), приобретающим электрическую энергию (мощность) для предоставления коммунальных услуг собственникам и пользователям жилых помещений и содержания общего имущества многоквартирных домов;</p> <p>наймодателям (или уполномоченным ими лицам), предоставляющим гражданам жилые помещения специализированного жилищного фонда, включая жилые помещения в общежитиях, жилые помещения маневренного фонда, жилые помещения в домах системы социального обслуживания населения, жилые помещения фонда для временного поселения вынужденных переселенцев, жилые помещения фонда для временного поселения лиц, признанных беженцами, а также жилые помещения для социальной защиты отдельных категорий граждан, приобретающим электрическую энергию (мощность) для предоставления коммунальных услуг пользователям таких жилых помещений в объемах потребления электрической энергии населением и содержания мест общего пользования в домах, в которых имеются жилые помещения специализированного жилого фонда;</p> <p>гарантирующим поставщикам, энергосбытовым, энергоснабжающим организациям, приобретающим электрическую энергию (мощность) в целях дальнейшей продажи населению и приравненным к нему категориям потребителей.</p> | млн кВт·ч | |
| 1.1.4 | <p>Населению, проживающему в городских населенных пунктах в домах, оборудованных электроотопительными установками и не оборудованных стационарными электроплитами, и приравненным к нему категориям потребителей:</p> <p>исполнителям коммунальных услуг (товариществам собственников жилья, жилищно-строительным, жилищным или иным специализированным потребительским кооперативам либо управляющим организациям), приобретающим электрическую энергию (мощность) для предоставления коммунальных услуг собственникам и пользователям жилых помещений и содержания общего имущества многоквартирных домов;</p> <p>наймодателям (или уполномоченным ими лицам), предоставляющим гражданам жилые помещения специализированного жилищного фонда, включая жилые помещения в общежитиях, жилые помещения маневренного фонда, жилые помещения в домах системы социального обслуживания населения, жилые помещения фонда для временного поселения вынужденных переселенцев, жилые помещения фонда для временного поселения лиц, признанных беженцами, а также жилые помещения для социальной защиты отдельных категорий граждан, приобретающим электрическую энергию (мощность) для предоставления коммунальных услуг пользователям таких жилых помещений в объемах потребления электрической энергии населением и содержания мест общего пользования в домах, в которых имеются жилые помещения специализированного жилого фонда;</p> <p>гарантирующим поставщикам, энергосбытовым, энергоснабжающим организациям, приобретающим электрическую энергию (мощность) в целях дальнейшей продажи населению и приравненным к нему категориям потребителей.</p> | млн кВт·ч | |

| | I полугодие (с 01.01.2026 по 30.09.2026) | | | | II полугодие (с 01.10.2026 по 31.12.2026) | | | |
|--|--|------|--------|----------|---|------|--------|----------|
| | Уровни напряжения | | | | Уровни напряжения | | | |
| | ВН | СН1 | СН2 | НН | ВН | СН1 | СН2 | НН |
| | 4 | 5 | 6 | 7 | 8 | 9 | 10 | 11 |
| | 2,44 | 0,02 | 397,57 | 4 473,37 | 0,87 | 0,01 | 141,80 | 1 595,44 |
| | 0,01 | 0,00 | 1,62 | 18,28 | 0,00 | 0,00 | 0,58 | 6,52 |

| № п/п | Показатель | Единица измерения | |
|-------|--|-------------------|--|
| 1 | 2 | 3 | |
| 1.1.5 | <p>Населению, проживающему в сельских населенных пунктах в домах, оборудованных стационарными электроплитами и электроотопительными установками, и приравненным к нему категориям потребителей:</p> <p>исполнителям коммунальных услуг (товариществам собственников жилья, жилищно-строительным, жилищным или иным специализированным потребительским кооперативам либо управляющим организациям), приобретающим электрическую энергию (мощность) для предоставления коммунальных услуг собственникам и пользователям жилых помещений и содержания общего имущества многоквартирных домов;</p> <p>наймодателям (или уполномоченным ими лицам), предоставляющим гражданам жилые помещения специализированного жилищного фонда, включая жилые помещения в общежитиях, жилые помещения маневренного фонда, жилые помещения в домах системы социального обслуживания населения, жилые помещения фонда для временного поселения вынужденных переселенцев, жилые помещения фонда для временного поселения лиц, признанных беженцами, а также жилые помещения для социальной защиты отдельных категорий граждан, приобретающим электрическую энергию (мощность) для предоставления коммунальных услуг пользователям таких жилых помещений в объемах потребления электрической энергии населением и содержания мест общего пользования в домах, в которых имеются жилые помещения специализированного жилого фонда;</p> <p>гарантирующим поставщикам, энергосбытовым, энергоснабжающим организациям, приобретающим электрическую энергию (мощность) в целях дальнейшей продажи населению и приравненным к нему категориям потребителей.</p> | млн кВт·ч | |
| 1.1.6 | <p>Населению, проживающему в сельских населенных пунктах в домах, оборудованных стационарными электроплитами и не оборудованных электроотопительными установками, и приравненным к нему категориям потребителей:</p> <p>исполнителям коммунальных услуг (товариществам собственников жилья, жилищно-строительным, жилищным или иным специализированным потребительским кооперативам либо управляющим организациям), приобретающим электрическую энергию (мощность) для предоставления коммунальных услуг собственникам и пользователям жилых помещений и содержания общего имущества многоквартирных домов;</p> <p>наймодателям (или уполномоченным ими лицам), предоставляющим гражданам жилые помещения специализированного жилищного фонда, включая жилые помещения в общежитиях, жилые помещения маневренного фонда, жилые помещения в домах системы социального обслуживания населения, жилые помещения фонда для временного поселения вынужденных переселенцев, жилые помещения фонда для временного поселения лиц, признанных беженцами, а также жилые помещения для социальной защиты отдельных категорий граждан, приобретающим электрическую энергию (мощность) для предоставления коммунальных услуг пользователям таких жилых помещений в объемах потребления электрической энергии населением и содержания мест общего пользования в домах, в которых имеются жилые помещения специализированного жилого фонда;</p> <p>гарантирующим поставщикам, энергосбытовым, энергоснабжающим организациям, приобретающим электрическую энергию (мощность) в целях дальнейшей продажи населению и приравненным к нему категориям потребителей.</p> | млн кВт·ч | |

| | I полугодие (с 01.01.2026 по 30.09.2026) | | | | II полугодие (с 01.10.2026 по 31.12.2026) | | | |
|--|--|------|-------|--------|---|------|------|-------|
| | Уровни напряжения | | | | Уровни напряжения | | | |
| | ВН | СН1 | СН2 | НН | ВН | СН1 | СН2 | НН |
| | 4 | 5 | 6 | 7 | 8 | 9 | 10 | 11 |
| | 0,08 | 0,00 | 13,51 | 151,96 | 0,03 | 0,00 | 4,82 | 54,20 |
| | 0,06 | 0,00 | 9,90 | 111,35 | 0,02 | 0,00 | 3,53 | 39,71 |

| № п/п | Показатель | Единица измерения | |
|-------|--|-------------------|--|
| 1 | 2 | 3 | |
| 1.1.7 | <p>Населению, проживающему в сельских населенных пунктах в домах, оборудованных электроотопительными установками и не оборудованных стационарными электроплитами, и приравненным к нему категориям потребителей:</p> <p>исполнителям коммунальных услуг (товариществам собственников жилья, жилищно-строительным, жилищным или иным специализированным потребительским кооперативам либо управляющим организациям), приобретающим электрическую энергию (мощность) для предоставления коммунальных услуг собственникам и пользователям жилых помещений и содержания общего имущества многоквартирных домов;</p> <p>наймодателям (или уполномоченным ими лицам), предоставляющим гражданам жилые помещения специализированного жилищного фонда, включая жилые помещения в общежитиях, жилые помещения маневренного фонда, жилые помещения в домах системы социального обслуживания населения, жилые помещения фонда для временного поселения вынужденных переселенцев, жилые помещения фонда для временного поселения лиц, признанных беженцами, а также жилые помещения для социальной защиты отдельных категорий граждан, приобретающим электрическую энергию (мощность) для предоставления коммунальных услуг пользователям таких жилых помещений в объемах потребления электрической энергии населением и содержания мест общего пользования в домах, в которых имеются жилые помещения специализированного жилого фонда;</p> <p>гарантирующим поставщикам, энергосбытовым, энергоснабжающим организациям, приобретающим электрическую энергию (мощность) в целях дальнейшей продажи населению и приравненным к нему категориям потребителей.</p> | млн кВт·ч | |
| 1.1.8 | <p>Населению, проживающему в сельских населенных пунктах, и приравненным к нему категориям потребителей, за исключением населения и потребителей, указанных в строках 1.1.5–1.1.7:</p> <p>исполнителям коммунальных услуг (товариществам собственников жилья, жилищно-строительным, жилищным или иным специализированным потребительским кооперативам либо управляющим организациям), приобретающим электрическую энергию (мощность) для предоставления коммунальных услуг собственникам и пользователям жилых помещений и содержания общего имущества многоквартирных домов;</p> <p>наймодателям (или уполномоченным ими лицам), предоставляющим гражданам жилые помещения специализированного жилищного фонда, включая жилые помещения в общежитиях, жилые помещения маневренного фонда, жилые помещения в домах системы социального обслуживания населения, жилые помещения фонда для временного поселения вынужденных переселенцев, жилые помещения фонда для временного поселения лиц, признанных беженцами, а также жилые помещения для социальной защиты отдельных категорий граждан, приобретающим электрическую энергию (мощность) для предоставления коммунальных услуг пользователям таких жилых помещений в объемах потребления электрической энергии населением и содержания мест общего пользования в домах, в которых имеются жилые помещения специализированного жилого фонда;</p> <p>гарантирующим поставщикам, энергосбытовым, энергоснабжающим организациям, приобретающим электрическую энергию (мощность) в целях дальнейшей продажи населению и приравненным к нему категориям потребителей.</p> | млн кВт·ч | |
| 1.1.9 | Приравненным к населению категориям потребителей: | млн кВт·ч | |

| | I полугодие (с 01.01.2026 по 30.09.2026) | | | | II полугодие (с 01.10.2026 по 31.12.2026) | | | |
|--|--|------|-------|--------|---|------|-------|--------|
| | Уровни напряжения | | | | Уровни напряжения | | | |
| | ВН | СН1 | СН2 | НН | ВН | СН1 | СН2 | НН |
| | 4 | 5 | 6 | 7 | 8 | 9 | 10 | 11 |
| | 0,01 | 0,00 | 1,31 | 14,77 | 0,00 | 0,00 | 0,47 | 5,27 |
| | 0,29 | 0,00 | 47,59 | 535,46 | 0,10 | 0,00 | 16,97 | 190,98 |
| | 0,10 | 0,00 | 16,42 | 184,77 | 0,04 | 0,00 | 5,86 | 65,93 |

| № п/п | Показатель | Единица измерения | |
|---------|---|-------------------|--|
| 1 | 2 | 3 | |
| 1.1.9.1 | <p>Исполнителям коммунальных услуг (товариществам собственников жилья, жилищно-строительным, жилищным или иным специализированным потребительским кооперативам либо управляющим организациям), наймодателям (или уполномоченным ими лицам), предоставляющим гражданам жилые помещения специализированного жилищного фонда, включая жилые помещения в общежитиях, жилые помещения маневренного фонда, жилые помещения в домах системы социального обслуживания населения, жилые помещения фонда для временного поселения вынужденных переселенцев, для временного поселения лиц, признанных беженцами, а также жилые помещения для социальной защиты отдельных категорий граждан, приобретающим электрическую энергию (мощность) для коммунально-бытового потребления населения в объемах фактического потребления электрической энергии населением и объемах электрической энергии, израсходованной на места общего пользования, за исключением:</p> <p>исполнителей коммунальных услуг (товариществ собственников жилья, жилищно-строительных, жилищных или иных специализированных потребительских кооперативов либо управляющих организаций), приобретающих электрическую энергию (мощность) для предоставления коммунальных услуг собственникам и пользователям жилых помещений и содержания общего имущества многоквартирных домов;</p> <p>наймодателей (или уполномоченных ими лиц), предоставляющих гражданам жилые помещения специализированного жилищного фонда, включая жилые помещения в общежитиях, жилые помещения маневренного фонда, жилые помещения в домах системы социального обслуживания населения, жилые помещения фонда для временного поселения вынужденных переселенцев, жилые помещения фонда для временного поселения лиц, признанных беженцами, а также жилые помещения для социальной защиты отдельных категорий граждан, приобретающих электрическую энергию (мощность) для предоставления коммунальных услуг пользователям таких жилых помещений в объемах потребления электрической энергии населением и содержания мест общего пользования в домах, в которых имеются жилые помещения специализированного жилого фонда.</p> | млн кВт·ч | |
| 1.1.9.2 | Садоводческим некоммерческим товариществам и огородническим некоммерческим товариществам. | млн кВт·ч | |
| 1.1.9.3 | Юридическим лицам, приобретающим электрическую энергию (мощность) в целях потребления осужденными в помещениях для их содержания при условии наличия раздельного учета электрической энергии для указанных помещений. | млн кВт·ч | |
| 1.1.9.4 | Юридическим и физическим лицам, приобретающим электрическую энергию (мощность) в целях потребления на коммунально-бытовые нужды в населенных пунктах и жилых зонах при воинских частях и рассчитывающимся по договору энергоснабжения по показаниям общего прибора учета электрической энергии. | млн кВт·ч | |
| 1.1.9.5 | Содержащимся за счет прихожан религиозным организациям. | млн кВт·ч | |
| 1.1.9.6 | Объединениям граждан, приобретающим электрическую энергию (мощность) для использования в принадлежащих им хозяйственных постройках (погреб, сарай); некоммерческие объединения граждан (гаражно-строительные, гаражные кооперативы), приобретающие электрическую энергию (мощность) в целях потребления на коммунально-бытовые нужды и не используемую для осуществления коммерческой деятельности. | млн кВт·ч | |
| 1.3 | Плановый объем полезного отпуска электрической энергии потребителям, не относящимся к населению и приравненным к нему категориям потребителей | млн кВт·ч | |
| 2. | Величина заявленной мощности всех потребителей, оплачивающих услуги по передаче по единым (котловым) тарифам на услуги по передаче электрической энергии, в том числе: | МВт | |
| 2.1 | Населения и приравненных к нему категорий потребителей (в пределах социальной нормы потребления электроэнергии (мощности)) | МВт | |
| 2.2 | Населения и приравненных к нему категорий потребителей (сверх социальной нормы потребления электроэнергии (мощности)) | МВт | |
| 2.3 | Величина заявленной мощности потребителей, не относящихся к населению и приравненным к нему категориям потребителей | МВт | |

| | I полугодие (с 01.01.2026 по 30.09.2026) | | | | II полугодие (с 01.10.2026 по 31.12.2026) | | | |
|--|--|-------|-----------|----------|---|-------|----------|----------|
| | Уровни напряжения | | | | Уровни напряжения | | | |
| | ВН | СН1 | СН2 | НН | ВН | СН1 | СН2 | НН |
| | 4 | 5 | 6 | 7 | 8 | 9 | 10 | 11 |
| | 0,00 | 0,00 | 0,05 | 0,56 | 0,00 | 0,00 | 0,02 | 0,20 |
| | 0,04 | 0,00 | 6,23 | 70,11 | 0,01 | 0,00 | 2,22 | 25,03 |
| | 0,00 | 0,00 | 0,04 | 0,40 | 0,00 | 0,00 | 0,01 | 0,14 |
| | 0,00 | 0,00 | 0,52 | 5,87 | 0,00 | 0,00 | 0,19 | 2,09 |
| | 0,01 | 0,00 | 2,13 | 23,95 | 0,00 | 0,00 | 0,76 | 8,54 |
| | 0,05 | 0,00 | 7,45 | 83,88 | 0,02 | 0,00 | 2,66 | 29,92 |
| | 3 083,60 | 62,06 | 17 366,70 | 6 154,71 | 1 118,70 | 23,72 | 6 274,55 | 2 126,83 |
| | 806,61 | 10,99 | 3 727,12 | 3 260,18 | 859,81 | 12,59 | 4 037,73 | 3 435,22 |
| | 0,91 | 0,01 | 148,05 | 1 665,76 | 0,97 | 0,01 | 158,40 | 1 782,32 |
| | 0,00 | 0,00 | 0,00 | 0,00 | 0,00 | 0,00 | 0,00 | 0,00 |
| | 805,70 | 10,98 | 3 579,07 | 1 594,41 | 858,84 | 12,58 | 3 879,32 | 1 652,90 |

Приложение № 2

к приказу Департамента экономической
политики и развития города Москвы
от 29.12.2025 № ДПП-ТР-436/25

**ЕДИНЫЕ (КОТЛОВЫЕ) ТАРИФЫ на услуги по передаче электрической энергии по сетям
города Москвы, поставляемой населению и приравненным к нему категориям потребителей,
на 2026 год**

| № п/п | Тарифные группы потребителей электрической энергии (мощности) | Единица измерения | (с 01.01.2026 по 30.09.2026) | (с 01.10.2026 по 31.12.2026) |
|-------|--|-------------------|------------------------------|------------------------------|
| 1 | 2 | 3 | 4 | 5 |
| 1. | Население и приравненные к нему категории (без учета налога на добавленную стоимость): | | | |
| 1.1. | <p>Население и приравненные к нему, за исключением населения и потребителей, указанных в строках 1.2–1.8:</p> <p>исполнители коммунальных услуг (товарищества собственников жилья, жилищно-строительные, жилищные или иные специализированные потребительские кооперативы либо управляющие организации), приобретающие электрическую энергию (мощность) для предоставления коммунальных услуг собственникам и пользователям жилых помещений и содержания общего имущества многоквартирных домов;</p> <p>наймодатели (или уполномоченные ими лица), предоставляющие гражданам жилые помещения специализированного жилищного фонда, включая жилые помещения в общежитиях, жилые помещения маневренного фонда, жилые помещения в домах системы социального обслуживания населения, жилые помещения фонда для временного поселения вынужденных переселенцев, жилые помещения фонда для временного поселения лиц, признанных беженцами, а также жилые помещения для социальной защиты отдельных категорий граждан, приобретающие электрическую энергию (мощность) для предоставления коммунальных услуг пользователям таких жилых помещений в объемах потребления электрической энергии населением и содержания мест общего пользования в домах, в которых имеются жилые помещения специализированного жилого фонда;</p> <p>гарантирующие поставщики, энергосбытовые, энергоснабжающие организации, приобретающие электрическую энергию (мощность) в целях дальнейшей продажи населению и приравненным к нему категориям потребителей.</p> | | | |
| | Одноставочный тариф (в том числе дифференцированный по двум и по трем зонам суток) | руб./кВт·ч | 3,729 | 4,059 |
| 1.2. | <p>Население, проживающее в городских населенных пунктах в домах, оборудованных стационарными электроплитами и электроотопительными установками, и приравненные к нему категории потребителей:</p> <p>исполнители коммунальных услуг (товарищества собственников жилья, жилищно-строительные, жилищные или иные специализированные потребительские кооперативы либо управляющие организации), приобретающие электрическую энергию (мощность) для предоставления коммунальных услуг собственникам и пользователям жилых помещений и содержания общего имущества многоквартирных домов;</p> <p>наймодатели (или уполномоченные ими лица), предоставляющие гражданам жилые помещения специализированного жилищного фонда, включая жилые помещения в общежитиях, жилые помещения маневренного фонда, жилые помещения в домах системы социального обслуживания населения, жилые помещения фонда для временного поселения вынужденных переселенцев, жилые помещения фонда для временного поселения лиц, признанных беженцами, а также жилые помещения для социальной защиты отдельных категорий граждан, приобретающие электрическую энергию (мощность) для предоставления коммунальных услуг пользователям таких жилых помещений в объемах потребления электрической энергии населением и содержания мест общего пользования в домах, в которых имеются жилые помещения специализированного жилого фонда;</p> <p>гарантирующие поставщики, энергосбытовые, энергоснабжающие организации, приобретающие электрическую энергию (мощность) в целях дальнейшей продажи населению и приравненным к нему категориям потребителей.</p> | | | |
| | Одноставочный тариф (в том числе дифференцированный по двум и по трем зонам суток) | руб./кВт·ч | 3,105 | 3,642 |

| № п/п | Тарифные группы потребителей электрической энергии (мощности) | Единица измерения | (с 01.01.2026 по 30.09.2026) | (с 01.10.2026 по 31.12.2026) |
|-------|---|-------------------|------------------------------|------------------------------|
| 1 | 2 | 3 | 4 | 5 |
| 1.3 | <p>Население, проживающее в городских населенных пунктах в домах, оборудованных стационарными электроплитами и не оборудованных электроотопительными установками, и приравненные к нему категории потребителей:</p> <p>исполнители коммунальных услуг (товарищества собственников жилья, жилищно-строительные, жилищные или иные специализированные потребительские кооперативы либо управляющие организации), приобретающие электрическую энергию (мощность) для предоставления коммунальных услуг собственникам и пользователям жилых помещений и содержания общего имущества многоквартирных домов;</p> <p>наймодатели (или уполномоченные ими лица), предоставляющие гражданам жилые помещения специализированного жилищного фонда, включая жилые помещения в общежитиях, жилые помещения маневренного фонда, жилые помещения в домах системы социального обслуживания населения, жилые помещения фонда для временного поселения вынужденных переселенцев, жилые помещения фонда для временного поселения лиц, признанных беженцами, а также жилые помещения для социальной защиты отдельных категорий граждан, приобретающие электрическую энергию (мощность) для предоставления коммунальных услуг пользователям таких жилых помещений в объемах потребления электрической энергии населением и содержания мест общего пользования в домах, в которых имеются жилые помещения специализированного жилого фонда;</p> <p>гарантирующие поставщики, энергосбытовые, энергоснабжающие организации, приобретающие электрическую энергию (мощность) в целях дальнейшей продажи населению и приравненным к нему категориям потребителей.</p> | | | |
| | Одноставочный тариф (в том числе дифференцированный по двум и по трем зонам суток) | руб./кВт·ч | 3,182 | 3,672 |
| 1.4 | <p>Население, проживающее в городских населенных пунктах в домах, оборудованных электроотопительными установками и не оборудованных стационарными электроплитами, и приравненные к нему категории потребителей:</p> <p>исполнители коммунальных услуг (товарищества собственников жилья, жилищно-строительные, жилищные или иные специализированные потребительские кооперативы либо управляющие организации), приобретающие электрическую энергию (мощность) для предоставления коммунальных услуг собственникам и пользователям жилых помещений и содержания общего имущества многоквартирных домов;</p> <p>наймодатели (или уполномоченные ими лица), предоставляющие гражданам жилые помещения специализированного жилищного фонда, включая жилые помещения в общежитиях, жилые помещения маневренного фонда, жилые помещения в домах системы социального обслуживания населения, жилые помещения фонда для временного поселения вынужденных переселенцев, жилые помещения фонда для временного поселения лиц, признанных беженцами, а также жилые помещения для социальной защиты отдельных категорий граждан, приобретающие электрическую энергию (мощность) для предоставления коммунальных услуг пользователям таких жилых помещений в объемах потребления электрической энергии населением и содержания мест общего пользования в домах, в которых имеются жилые помещения специализированного жилого фонда;</p> <p>гарантирующие поставщики, энергосбытовые, энергоснабжающие организации, приобретающие электрическую энергию (мощность) в целях дальнейшей продажи населению и приравненным к нему категориям потребителей.</p> | | | |
| | Одноставочный тариф (в том числе дифференцированный по двум и по трем зонам суток) | руб./кВт·ч | 3,181 | 3,733 |

| № п/п | Тарифные группы потребителей электрической энергии (мощности) | Единица измерения | (с 01.01.2026 по 30.09.2026) | (с 01.10.2026 по 31.12.2026) |
|-------|--|-------------------|------------------------------|------------------------------|
| 1 | 2 | 3 | 4 | 5 |
| 1.5 | <p>Население, проживающее в сельских населенных пунктах в домах, оборудованных стационарными электроплитами и электроотопительными установками, и приравненные к нему категории потребителей: исполнители коммунальных услуг (товарищества собственников жилья, жилищно-строительные, жилищные или иные специализированные потребительские кооперативы либо управляющие организации), приобретающие электрическую энергию (мощность) для предоставления коммунальных услуг собственникам и пользователям жилых помещений и содержания общего имущества многоквартирных домов;</p> <p>наймодатели (или уполномоченные ими лица), предоставляющие гражданам жилые помещения специализированного жилищного фонда, включая жилые помещения в общежитиях, жилые помещения маневренного фонда, жилые помещения в домах системы социального обслуживания населения, жилые помещения фонда для временного поселения вынужденных переселенцев, жилые помещения фонда для временного поселения лиц, признанных беженцами, а также жилые помещения для социальной защиты отдельных категорий граждан, приобретающие электрическую энергию (мощность) для предоставления коммунальных услуг пользователям таких жилых помещений в объемах потребления электрической энергии населением и содержания мест общего пользования в домах, в которых имеются жилые помещения специализированного жилого фонда;</p> <p>гарантирующие поставщики, энергосбытовые, энергоснабжающие организации, приобретающие электрическую энергию (мощность) в целях дальнейшей продажи населению и приравненным к нему категориям потребителей.</p> | | | |
| | Одноставочный тариф (в том числе дифференцированный по двум и по трем зонам суток) | руб./кВт·ч | 3,211 | 3,749 |
| 1.6 | <p>Население, проживающее в сельских населенных пунктах в домах, оборудованных стационарными электроплитами и не оборудованных электроотопительными установками, и приравненные к нему категории потребителей:</p> <p>исполнители коммунальных услуг (товарищества собственников жилья, жилищно-строительные, жилищные или иные специализированные потребительские кооперативы либо управляющие организации), приобретающие электрическую энергию (мощность) для предоставления коммунальных услуг собственникам и пользователям жилых помещений и содержания общего имущества многоквартирных домов;</p> <p>наймодатели (или уполномоченные ими лица), предоставляющие гражданам жилые помещения специализированного жилищного фонда, включая жилые помещения в общежитиях, жилые помещения маневренного фонда, жилые помещения в домах системы социального обслуживания населения, жилые помещения фонда для временного поселения вынужденных переселенцев, жилые помещения фонда для временного поселения лиц, признанных беженцами, а также жилые помещения для социальной защиты отдельных категорий граждан, приобретающие электрическую энергию (мощность) для предоставления коммунальных услуг пользователям таких жилых помещений в объемах потребления электрической энергии населением и содержания мест общего пользования в домах, в которых имеются жилые помещения специализированного жилого фонда;</p> <p>гарантирующие поставщики, энергосбытовые, энергоснабжающие организации, приобретающие электрическую энергию (мощность) в целях дальнейшей продажи населению и приравненным к нему категориям потребителей.</p> | | | |
| | Одноставочный тариф (в том числе дифференцированный по двум и по трем зонам суток) | руб./кВт·ч | 3,259 | 3,807 |

| № п/п | Тарифные группы потребителей электрической энергии (мощности) | Единица измерения | (с 01.01.2026 по 30.09.2026) | (с 01.10.2026 по 31.12.2026) |
|-------|--|-------------------|------------------------------|------------------------------|
| 1 | 2 | 3 | 4 | 5 |
| 1.7 | <p>Население, проживающее в сельских населенных пунктах в домах, оборудованных электроотопительными установками и не оборудованных стационарными электроплитами, и приравненные к нему категории потребителей:</p> <p>исполнители коммунальных услуг (товарищества собственников жилья, жилищно-строительные, жилищные или иные специализированные потребительские кооперативы либо управляющие организации), приобретающие электрическую энергию (мощность) для предоставления коммунальных услуг собственникам и пользователям жилых помещений и содержания общего имущества многоквартирных домов;</p> <p>наймодатели (или уполномоченные ими лица), предоставляющие гражданам жилые помещения специализированного жилищного фонда, включая жилые помещения в общежитиях, жилые помещения маневренного фонда, жилые помещения в домах системы социального обслуживания населения, жилые помещения фонда для временного поселения вынужденных переселенцев, жилые помещения фонда для временного поселения лиц, признанных беженцами, а также жилые помещения для социальной защиты отдельных категорий граждан, приобретающие электрическую энергию (мощность) для предоставления коммунальных услуг пользователям таких жилых помещений в объемах потребления электрической энергии населением и содержания мест общего пользования в домах, в которых имеются жилые помещения специализированного жилого фонда;</p> <p>гарантирующие поставщики, энергосбытовые, энергоснабжающие организации, приобретающие электрическую энергию (мощность) в целях дальнейшей продажи населению и приравненным к нему категориям потребителей.</p> | | | |
| | Одноставочный тариф (в том числе дифференцированный по двум и по трем зонам суток) | руб./кВт·ч | 3,205 | 3,739 |
| 1.8 | <p>Население, проживающее в сельских населенных пунктах, и приравненные к нему, за исключением населения и потребителей, указанных в строках 1.5–1.7:</p> <p>исполнители коммунальных услуг (товарищества собственников жилья, жилищно-строительные, жилищные или иные специализированные потребительские кооперативы либо управляющие организации), приобретающие электрическую энергию (мощность) для предоставления коммунальных услуг собственникам и пользователям жилых помещений и содержания общего имущества многоквартирных домов;</p> <p>наймодатели (или уполномоченные ими лица), предоставляющие гражданам жилые помещения специализированного жилищного фонда, включая жилые помещения в общежитиях, жилые помещения маневренного фонда, жилые помещения в домах системы социального обслуживания населения, жилые помещения фонда для временного поселения вынужденных переселенцев, жилые помещения фонда для временного поселения лиц, признанных беженцами, а также жилые помещения для социальной защиты отдельных категорий граждан, приобретающие электрическую энергию (мощность) для предоставления коммунальных услуг пользователям таких жилых помещений в объемах потребления электрической энергии населением и содержания мест общего пользования в домах, в которых имеются жилые помещения специализированного жилого фонда;</p> <p>гарантирующие поставщики, энергосбытовые, энергоснабжающие организации, приобретающие электрическую энергию (мощность) в целях дальнейшей продажи населению и приравненным к нему категориям потребителей.</p> | | | |
| | Одноставочный тариф (в том числе дифференцированный по двум и по трем зонам суток) | руб./кВт·ч | 2,711 | 3,441 |

| № п/п | Тарифные группы потребителей электрической энергии (мощности) | Единица измерения | (с 01.01.2026 по 30.09.2026) | (с 01.10.2026 по 31.12.2026) |
|-------|--|-------------------|------------------------------|------------------------------|
| 1 | 2 | 3 | 4 | 5 |
| 2. | Потребители, приравненные к населению: | | | |
| 2.1. | <p>Исполнители коммунальных услуг (товарищества собственников жилья, жилищно-строительные, жилищные или иные специализированные потребительские кооперативы либо управляющие организации), наймодатели (или уполномоченные ими лица), предоставляющие гражданам жилые помещения специализированного жилищного фонда, включая жилые помещения в общежитиях, жилые помещения маневренного фонда, жилые помещения в домах системы социального обслуживания населения, жилые помещения фонда для временного поселения вынужденных переселенцев, для временного поселения лиц, признанных беженцами, а также жилые помещения для социальной защиты отдельных категорий граждан, приобретающие электрическую энергию (мощность) для коммунально-бытового потребления населения в объемах фактического потребления электрической энергии населения и объемах электрической энергии, израсходованной на места общего пользования, за исключением:</p> <p>исполнителей коммунальных услуг (товариществ собственников жилья, жилищно-строительных, жилищных или иных специализированных потребительских кооперативов либо управляющих организаций), приобретающих электрическую энергию (мощность) для предоставления коммунальных услуг собственникам и пользователям жилых помещений и содержания общего имущества многоквартирных домов;</p> <p>наймодателей (или уполномоченных ими лиц), предоставляющих гражданам жилые помещения специализированного жилищного фонда, включая жилые помещения в общежитиях, жилые помещения маневренного фонда, жилые помещения в домах системы социального обслуживания населения, жилые помещения фонда для временного поселения вынужденных переселенцев, жилые помещения фонда для временного поселения лиц, признанных беженцами, а также жилые помещения для социальной защиты отдельных категорий граждан, приобретающих электрическую энергию (мощность) для предоставления коммунальных услуг пользователям таких жилых помещений в объемах потребления электрической энергии населением и содержания мест общего пользования в домах, в которых имеются жилые помещения специализированного жилого фонда.</p> | | | |
| | Однотарифный тариф (в том числе дифференцированный по двум и по трем зонам суток) | руб./кВт·ч | 3,729 | 4,059 |
| 2.2. | Садоводческие некоммерческие товарищества и огороднические некоммерческие товарищества. | | | |
| | Однотарифный тариф (в том числе дифференцированный по двум и по трем зонам суток) | руб./кВт·ч | 2,715 | 3,447 |
| 2.3. | Юридические лица, приобретающие электрическую энергию (мощность) в целях потребления осужденными в помещениях для их содержания при условии наличия раздельного учета электрической энергии для указанных помещений. | | | |
| | Однотарифный тариф (в том числе дифференцированный по двум и по трем зонам суток) | руб./кВт·ч | 3,734 | 4,060 |
| 2.4. | Юридические и физические лица, приобретающие электрическую энергию (мощность) в целях потребления на коммунально-бытовые нужды в населенных пунктах и жилых зонах при воинских частях и рассчитывающиеся по договору энергоснабжения по показаниям общего прибора учета электрической энергии. | | | |
| | Однотарифный тариф (в том числе дифференцированный по двум и по трем зонам суток) | руб./кВт·ч | 3,733 | 4,059 |

| № п/п | Тарифные группы потребителей электрической энергии (мощности) | Единица измерения | (с 01.01.2026 по 30.09.2026) | (с 01.10.2026 по 31.12.2026) |
|-------|---|-------------------|------------------------------|------------------------------|
| 1 | 2 | 3 | 4 | 5 |
| 2.5. | Содержащиеся за счет прихожан религиозные организации. | | | |
| | Одноставочный тариф (в том числе дифференцированный по двум и по трем зонам суток) | руб./кВт·ч | 3,733 | 4,053 |
| 2.6. | Объединения граждан, приобретающих электрическую энергию (мощность) для использования в принадлежащих им хозяйственных постройках (погреб, сарай). Некоммерческие объединения граждан (гаражно-строительные, гаражные кооперативы), приобретающие электрическую энергию (мощность) в целях потребления на коммунально-бытовые нужды и не используемую для осуществления коммерческой деятельности. | | | |
| | Одноставочный тариф (в том числе дифференцированный по двум и по трем зонам суток) | руб./кВт·ч | 3,711 | 4,028 |



ВЕСТНИК МОСКВЫ

Январь 2026 года | № 2

Учредитель: Департамент средств массовой информации
и рекламы города Москвы

Издатель: АО «Редакция газеты «Вечерняя Москва»

Главный редактор: Тарапата Юлия Александровна

Зам. главного редактора: Трухачев Александр Викторович

Ответственный секретарь: Акульшин Павел Александрович

Адрес редакции: 127015, Москва, Бумажный пр-д, 14, стр. 2

Тел. (499) 557-04-24, доб. 450

E-mail: vestnikmoscow@vmdaily.ru

Выпуск осуществлен при финансовой поддержке Департамента
средств массовой информации и рекламы города Москвы

Журнал зарегистрирован Федеральной службой по надзору в сфере
связи, информационный технологий и массовых коммуникаций.

Свидетельство ПИ № ФС 77-81024 от 30.04.2021. Территория
распространения: Российская Федерация. Цена свободная

Подписной индекс по каталогу

АО «Почта России» (подписной индекс **ПС085**),

в ГК «Урал-Пресс» (подписной индекс **014765**)

Периодичность издания: минимально 6 раз в месяц

Электронная версия журнала на сайте: vestnikmoscow.mos.ru

Подписано в печать: 14.01.2026

Дата выхода в свет: 15.01.2026

Отпечатано: ОАО «Подольская фабрика офсетной печати»,
142100, Московская обл., г. Подольск, Революционный пр-т, 80/42

Тираж 1700 экз.

Заказ №