



ВЕСТНИК МОСКВЫ

ISSN 2713-0592

Январь 2026

Специальный выпуск № 1



ВЕСТНИК МОСКВЫ

Январь 2026 года | Спецвыпуск № 1

Постановления Правительства Москвы

О внесении изменений в постановление Правительства Москвы от 28 марта 2017 г. № 120-ПП
от 29.12.25 № 3382-ПП 2

О внесении изменений в постановление Правительства Москвы от 28 марта 2017 г. № 120-ПП
от 29.12.25 № 3383-ПП 6

Информация

Сообщение о планируемом изъятии для государственных нужд объектов недвижимого имущества в целях комплексного развития территории нежилкой застройки города Москвы № 2912, расположенной по адресу:
г. Москва, ул. Братеевская, влд. 8, корп. 1, влд. 18, корп. 1 (напротив) 10

Сообщение о планируемом изъятии для государственных нужд объектов недвижимого имущества
на территории вблизи владения 29 по Верейской улице 13

Сообщение о планируемом изъятии для государственных нужд объектов недвижимого имущества в целях комплексного развития территории жилой застройки города Москвы, расположенной по адресу:
г. Москва, ул. Гарибальди, д. 17, корп. 3, 4 15

Сообщение о планируемом изъятии для государственных нужд объектов недвижимого имущества
на территории, ограниченной Верхним Михайловским Поперечным проездом, 2-м Роцинским проездом, Третьим транспортным кольцом, 5-м Донским проездом 18

Сообщение о планируемом изъятии для государственных нужд объектов недвижимого имущества в целях комплексного развития территории нежилкой застройки города Москвы, расположенной по адресу:
г. Москва, Загородное шоссе, влд. 10 22

Сообщение о планируемом изъятии для государственных нужд объектов недвижимого имущества в целях комплексного развития территории нежилкой застройки города Москвы, расположенной по адресу:
г. Москва, ул. Зорге, влд. 3/5–21 26

Сообщение о планируемом изъятии для государственных нужд объектов недвижимого имущества на территории линейного объекта – участок проектируемой Рублево-Архангельской линии метрополитена от проектируемой станции «Липовая Роща» до проектируемой станции «Ильинская» 36

Сообщение о планируемом изъятии для государственных нужд объектов недвижимого имущества
на территории линейного объекта – пешеходный переход через МЦД-4 вблизи Кетчерской улицы 42

Сообщение о планируемом изъятии для государственных нужд объектов недвижимого имущества
на территории, ограниченной Варшавским шоссе, проектируемым проездом № 5529, руслом Москвы-реки, границей производственной зоны № 2 «Варшавское шоссе», Нагатинской улицей 45

Сообщение о планируемом изъятии для государственных нужд объектов недвижимого имущества в целях комплексного развития территории нежилкой застройки города Москвы, расположенной по адресу:
г. Москва, ул. Нижняя Красносельская, влд. 35, стр. 1а, 52, 58, 59, 60 47

Сообщение о планируемом изъятии для государственных нужд объектов недвижимого имущества в целях комплексного развития территории нежилкой застройки города Москвы, расположенной по адресам:
г. Москва, ул. Краснодонская, влд. 8, ул. Перерва, влд. 11, стр. 24 53

Сообщение о планируемом изъятии для государственных нужд объектов недвижимого имущества
на территории линейного объекта – участок улично-дорожной сети от 6-го проезда Подбельского до 3-го проезда Подбельского 67

Постановления Правительства Москвы



О внесении изменений в постановление Правительства Москвы от 28 марта 2017 г. № 120-ПП

Постановление Правительства Москвы от 29 декабря 2025 года № 3382-ПП

В соответствии с Градостроительным кодексом Российской Федерации, Законом города Москвы от 25 июня 2008 г. № 28 «Градостроительный кодекс города Москвы», постановлениями Правительства Москвы от 7 апреля 2009 г. № 270-ПП «О создании Городской комиссии по вопросам градостроительства, землепользования и застройки при Правительстве Москвы и об утверждении положений о Городской и окружной комиссиях по вопросам градостроительства, землепользования и застройки при Правительстве Москвы», от 22 марта 2022 г. № 438-ПП «О реализации положений пункта 2 статьи 7 Федерального закона от 14 марта 2022 г. № 58-ФЗ «О внесении изменений в отдельные законодательные акты Российской Федерации» **Правительство Москвы постановляет:**

1. Внести изменения в постановление Правительства Москвы от 28 марта 2017 г. № 120-ПП «Об утверждении правил землепользования и застройки города Москвы»:

1.1. Карту градостроительного зонирования «Границы территориальных зон и виды разрешенного использования земельных участков и объектов капитального строительства. Юго-Западный административный округ города Москвы» раздела 1 книги 8 территориальной части правил землепользования и застройки приложения к постановлению дополнить изображением территориальной зоны согласно приложению 1 к настоящему постановлению.

1.2. Карту градостроительного зонирования «Границы территориальных зон, подзон территориальных зон и предельные параметры разрешенного строительства, реконструкции объектов капитального строительства. Юго-Западный административный округ города Москвы» раздела 1 книги 8 территориальной части правил землепользования и застройки приложения к постановлению дополнить изображением территориальной зоны согласно приложению 2 к настоящему постановлению.

1.3. Раздел 2 книги 8 территориальной части правил землепользования и застройки приложения к постановлению дополнить подразделом в редакции согласно приложению 3 к настоящему постановлению.

2. Контроль за выполнением настоящего постановления возложить на заместителя Мэра Москвы в Правительстве Москвы по вопросам градостроительной политики и строительства Ефимова В.В.

Мэр Москвы **С.С.Собянин**

Приложение 1
*к постановлению Правительства Москвы
от 29 декабря 2025 г. № 3382-ПП*

**Внесение изменения в приложение к постановлению Правительства Москвы
от 28 марта 2017 г. № 120-ПП**

Книга 8
Карта градостроительного зонирования
Границы территориальных зон и виды разрешенного использования
земельных участков и объектов капитального строительства
Юго-Западный административный округ города Москвы



Приложение 2
к постановлению Правительства Москвы
от 29 декабря 2025 г. № 3382-ПП

**Внесение изменения в приложение к постановлению Правительства Москвы
от 28 марта 2017 г. № 120-ПП**

Книга 8

Карта градостроительного зонирования

Границы территориальных зон, подзон территориальных зон и предельные параметры
разрешенного строительства, реконструкции объектов капитального строительства
Юго-Западный административный округ города Москвы



Приложение 3
к постановлению Правительства Москвы
от 29 декабря 2025 г. № 3382-ПП

**Внесение изменения в приложение к постановлению Правительства Москвы
от 28 марта 2017 г. № 120-ПП**

Книга 8
Юго-Западный административный округ города Москвы

Пункт 566

Территориальная зона	101253170
Основные виды разрешенного использования	2.6. Многоэтажная жилая застройка (высотная застройка). 2.7. Обслуживание жилой застройки. 2.7.1. Хранение автотранспорта
Условно разрешенные виды использования	
Вспомогательные виды	
Максимальный процент застройки (%)	Не установлен
Высота застройки (м)	Не установлена
Плотность застройки (тыс.кв.м/га)	Не установлена
Площадь квартир (кв.м)	8 912
Жилая наземная площадь (кв.м)	
Нежилая наземная площадь (кв.м)	356,4
Минимальные и (или) максимальные размеры земельных участков (га)	
Требования к архитектурно-градостроительному облику в виде ВПМ или НПМ (ссылка на ГИС ОГД)	https://gisogd.mos.ru/documents?code=3DMODEL
Иные показатели	Максимальное количество квартир – 92. Количество машино-мест – 60

О внесении изменений в постановление Правительства Москвы от 28 марта 2017 г. № 120-ПП

Постановление Правительства Москвы от 29 декабря 2025 года № 3383-ПП

В соответствии с Градостроительным кодексом Российской Федерации, Законом города Москвы от 25 июня 2008 г. № 28 «Градостроительный кодекс города Москвы», постановлениями Правительства Москвы от 7 апреля 2009 г. № 270-ПП «О создании Городской комиссии по вопросам градостроительства, землепользования и застройки при Правительстве Москвы и об утверждении положений о Городской и окружной комиссиях по вопросам градостроительства, землепользования и застройки при Правительстве Москвы», от 22 марта 2022 г. № 438-ПП «О реализации положений пункта 2 статьи 7 Федерального закона от 14 марта 2022 г. № 58-ФЗ «О внесении изменений в отдельные законодательные акты Российской Федерации» **Правительство Москвы постановляет:**

1. Внести изменения в постановление Правительства Москвы от 28 марта 2017 г. № 120-ПП «Об утверждении правил землепользования и застройки города Москвы»:

1.1. Карту градостроительного зонирования «Границы территориальных зон и виды разрешенного использования земельных участков и объектов капитального строительства. Центральный административный округ города Москвы» раздела 1 книги 2 территориальной части правил землепользования и застройки приложения к постановлению дополнить изображением территориальной зоны согласно приложению 1 к настоящему постановлению.

1.2. Карту градостроительного зонирования «Границы территориальных зон, подзон территориальных зон и предельные параметры разрешенного строительства, реконструкции объектов капитального строительства. Центральный административный округ города Москвы» раздела 1 книги 2 территориальной части правил землепользования и застройки приложения к постановлению дополнить изображением территориальной зоны согласно приложению 2 к настоящему постановлению.

1.3. Раздел 3 книги 2 территориальной части правил землепользования и застройки приложения к постановлению дополнить пунктом в редакции согласно приложению 3 к настоящему постановлению.

2. Контроль за выполнением настоящего постановления возложить на заместителя Мэра Москвы в Правительстве Москвы по вопросам градостроительной политики и строительства Ефимова В.В.

Мэр Москвы **С.С.Собянин**

Приложение 1
к постановлению Правительства Москвы
от 29 декабря 2025 г. № 3383-ПП

Внесение изменения в приложение к постановлению Правительства Москвы
от 28 марта 2017 г. № 120-ПП

Книга 2
Карта градостроительного зонирования
Границы территориальных зон и виды разрешенного использования
земельных участков и объектов капитального строительства
Центральный административный округ города Москвы

G5-4-2-3

0106041



Приложение 2
к постановлению Правительства Москвы
от 29 декабря 2025 г. № 3383-ПП

**Внесение изменения в приложение к постановлению Правительства Москвы
от 28 марта 2017 г. № 120-ПП**

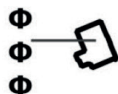
Книга 2

Карта градостроительного зонирования

Границы территориальных зон, подзон территориальных зон и предельные параметры
разрешенного строительства, реконструкции объектов капитального строительства

Центральный административный округ города Москвы

G5-4-2-3



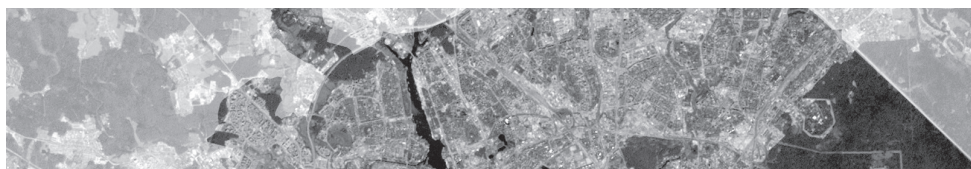
Приложение 3
*к постановлению Правительства Москвы
от 29 декабря 2025 г. № 3383-ПП*

**Внесение изменения в приложение к постановлению Правительства Москвы
от 28 марта 2017 г. № 120-ПП**

Книга 2
Центральный административный округ города Москвы

№ п/п	Районы	Номер территориальной зоны	Коды видов разрешенного использования земельных участков и объектов капитального строительства
92	Пресненский	0106041	2.7.1, 3.2.2, 3.2.3, 3.3, 3.4.1, 3.5.1, 3.5.2, 3.6.1, 3.8.1, 3.10.1, 4.1, 4.4, 4.5, 4.6, 4.8.1, 4.9, 4.9.2, 4.10, 5.1.2, 5.1.3, 5.1.4, 5.1.5, 12.0.1, 12.0.2

Информация



Сообщение о планируемом изъятии для государственных нужд объектов недвижимого имущества в целях комплексного развития территории нежилой застройки города Москвы № 2912, расположенной по адресу: г. Москва, ул. Братеевская, влд. 8, корп. 1, влд. 18, корп. 1 (напротив)

Цель изъятия для государственных нужд объектов недвижимого имущества – освобождение территории в целях комплексного развития территории нежилой застройки города Москвы № 2912, расположенной по адресу: г. Москва, ул. Братеевская, влд. 8, корп. 1, влд. 18, корп. 1 (напротив) (Далее – КРТ).

Решение о КРТ утверждено постановлением Правительства Москвы от 23.12.2025 № 3315-ПП «О комплексном развитии территории нежилой застройки города Москвы № 2912, расположенной по адресу: г. Москва, ул. Братеевская, влд. 8, корп. 1, влд. 18, корп. 1 (напротив)».

Изъятие и предоставление возмещения за изымаемые объекты недвижимого имущества будет происходить в рамках действующего законодательства в соответствии со статьей 56.12 Земельного кодекса Российской Федерации, статьями 279 и 281 Гражданского кодекса Российской Федерации, постановлением Правительства Москвы от 23.12.2015 № 941-ПП «Об утверждении порядков взаимодействия органов исполнительной власти города Москвы, а также организаций при осуществлении мероприятий, направленных на обеспечение освобождения территорий города Москвы, и признании утратившими силу правовых актов города Москвы».

Графическое описание местоположения границ КРТ, а также перечень кадастровых номеров земельных участков, подлежащих изъятию, с расположенными в их границах объектов недвижимого имущества, прилагается.

Заинтересованные лица могут получить информацию о предполагаемом изъятии земельных участков и (или) иных объектов недвижимого имущества для государственных нужд по телефону: 8 (495) 957-75-00.

В соответствии с п. 1.6 постановления Правительства Москвы от 23.12.2025 № 3315-ПП реализация решения о комплексном развитии территории в части организации и проведения мероприятий по освобождению и подготовке территории осуществляется ГКУ «Московский центр недвижимости».

Правообладатели подлежащих изъятию объектов недвижимого имущества, права которых не зарегистрированы, могут подать заявления об учете прав на объекты недвижимого имущества с приложением копий документов, подтверждающих права на указанные объекты недвижимого имущества. Такие заявления могут быть направлены заказным письмом с уведомлением о вручении в адрес Департамента городского имущества города Москвы по адресу: 125993, г. Москва, 1-й Красногвардейский проезд, д. 21, стр. 1.

Приложение 1

к постановлению Правительства Москвы
от 23 декабря 2025 г. № 3315-ПП

Графическое описание местоположения границ, основные виды разрешенного использования земельных участков и объектов капитального строительства, предельные параметры разрешенного строительства, реконструкции объектов капитального строительства, обязательства лица, реализующего решение о комплексном развитии территории нежилой застройки города Москвы

1. Графическое описание местоположения границ комплексного развития территории нежилой застройки города Москвы № 2912, расположенной по адресу: г. Москва, ул. Братеевская, влд. 8, корп. 1, влд. 18, корп. 1 (напротив)



Приложение 2
к постановлению Правительства Москвы
от 23 декабря 2025 г. № 3315-ПП

Перечень земельных участков и расположенных на них объектов капитального строительства в границах комплексного развития территории нежилкой застройки города Москвы № 2912, расположенной по адресу: г. Москва, ул. Братеевская, влд. 8, корп. 1, влд. 18, корп. 1 (напротив), в том числе перечень объектов капитального строительства, подлежащих сносу, реконструкции или сохранению

№ п/п	Кадастровый номер земельного участка	Адрес (местоположение) земельного участка	Площадь земельного участка, кв.м	Кадастровый номер объекта капитального строительства, расположенного на земельном участке	Адрес объекта капитального строительства	Площадь объекта капитального строительства, кв.м	Сведения о сносе/ реконструкции/ сохранении объектов капитального строительства
1	2	3	4	5	6	7	8
1	77:05:0012006:6348	г. Москва, ул. Братеевская, влд. 8, корп. 1	1 130	77:05:0012006:1047	Российская Федерация, город Москва, вн.тер.г. муниципальный округ Братеево, улица Братеевская, дом 8, корпус 1	490,1	Снос/ реконструкция
2	77:05:0012006:1023	г. Москва, ул. Братеевская, влд. 18, корп. 1 (напротив)	709	Объекты капитального строительства отсутствуют			
3	Территории, в границах которых земельные участки не сформированы	-	4 483	Объекты капитального строительства отсутствуют			

Сообщение о планируемом изъятии для государственных нужд объектов недвижимого имущества на территории вблизи владения 29 по Верейской улице

Цель изъятия для государственных нужд – освобождение на территории вблизи владения 29 по Верейской улице.

Границы зон планируемого размещения вышеуказанного объекта утверждены постановлением Правительства Москвы от 23.12.2025 № 3333-ПП.

Изъятие и предоставление компенсации за изымаемые объекты недвижимого имущества будут происходить в рамках действующего законодательства в соответствии со статьями 49, 56.5, 56.8 Земельного кодекса Российской Федерации, статьями 279 и 281 Гражданского кодекса Российской Федерации, статьями 9–11 и 28 Федерального закона от 05.04.2013 № 43-ФЗ «Об особенностях регулирования отдельных правоотношений в связи с присоединением к субъекту Российской Федерации – городу федерального значения Москве территорий и о внесении изменений в отдельные законодательные акты Российской Федерации».

Границы зон планируемого размещения вышеуказанных объектов прилагаются.

Заинтересованные лица могут получить информацию о предполагаемом изъятии земельных участков и (или) иных объектов недвижимого имущества для государственных нужд по телефону:

8 (495) 957-75-00 доб. 36-705, 55-381, 55-463, 55-258.

Правообладатели подлежащих изъятию объектов недвижимого имущества, права которых не зарегистрированы, могут подать заявления об учете прав на объекты недвижимого имущества с приложением копий документов, подтверждающих права на указанные объекты недвижимого имущества. Такие заявления могут быть направлены заказным письмом с уведомлением о вручении в Департамент городского имущества города Москвы.

Сообщение о планируемом изъятии для государственных нужд объектов недвижимого имущества в целях комплексного развития территории жилой застройки города Москвы, расположенной по адресу: г. Москва, ул. Гарибальди, д. 17, корп. 3, 4

Цель изъятия для государственных нужд объектов недвижимого имущества – освобождение территории в целях комплексного развития территории жилой застройки города Москвы, расположенной по адресу: г. Москва, ул. Гарибальди, д. 17, корп. 3, 4 (далее – КРТ).

Решение о КРТ утверждено постановлением Правительства Москвы от 09.12.2025 № 3033-ПП «О комплексном развитии территории жилой застройки города Москвы, расположенной по адресу: г. Москва, ул. Гарибальди, д. 17, корп. 3, 4».

Изъятие и предоставление возмещения за изымаемые объекты недвижимого имущества будет происходить в рамках действующего законодательства в соответствии со статьей 56.12 Земельного кодекса Российской Федерации, статьями 279 и 281 Гражданского кодекса Российской Федерации, постановлением Правительства Москвы от 23.12.2015 № 941-ПП «Об утверждении порядков взаимодействия органов исполнительной власти города Москвы, а также организаций при осуществлении мероприятий, направленных на обеспечение освобождения территорий города Москвы, и признании утратившими силу правовых актов города Москвы».

Графическое описание местоположения границ КРТ, а также перечень кадастровых номеров земельных участков, подлежащих изъятию, с расположенными в их границах объектов недвижимого имущества, прилагается.

Заинтересованные лица могут получить информацию о предполагаемом изъятии земельных участков и (или) иных объектов недвижимого имущества для государственных нужд по телефону: 8 (495) 957-75-00.

В соответствии с п. 1.6 постановления Правительства Москвы от 09.12.2025 № 3033-ПП реализация решения о комплексном развитии территории в части организации и проведения мероприятий по освобождению и подготовке территории осуществляется ГКУ «Московский центр недвижимости».

Правообладатели подлежащих изъятию объектов недвижимого имущества, права которых не зарегистрированы, могут подать заявления об учете прав на объекты недвижимого имущества с приложением копий документов, подтверждающих права на указанные объекты недвижимого имущества. Такие заявления могут быть направлены заказным письмом с уведомлением о вручении в адрес Департамента городского имущества города Москвы по адресу: 125993, г. Москва, 1-й Красногвардейский проезд, д. 21, стр. 1.

Приложение 1


к постановлению Правительства Москвы
от 9 декабря 2025 г. № 3033-ПП

Графическое описание местоположения границ, основные виды разрешенного использования земельных участков и объектов капитального строительства, предельные параметры разрешенного строительства, реконструкции объектов капитального строительства, обязательство лица, реализующего решение о комплексном развитии территории жилой застройки города Москвы в части выполнения функций застройщика территории

1. Графическое описание местоположения границ комплексного развития территории жилой застройки города Москвы, расположенной по адресу: г. Москва, ул. Гарибальди, д. 17, корп. 3, 4



Условные обозначения:

 Границы территории жилой застройки города Москвы, подлежащей комплексному развитию, площадью 1,09 га

Приложение 2
к постановлению Правительства Москвы
от 9 декабря 2025 г. № 3033-ПП

Перечень земельных участков и расположенных на них объектов капитального строительства в границах комплексного развития территории жилой застройки города Москвы, расположенной по адресу: г. Москва, ул. Гарибальди, д. 17, корп. 3, 4, в том числе перечень объектов капитального строительства (включая многоквартирные дома), подлежащих сносу, реконструкции или сохранению

№ п/п	Кадастровый номер земельного участка	Адрес (местоположение) земельного участка	Площадь земельного участка, кв.м	Кадастровый номер объекта капитального строения, расположенного на земельном участке	Адрес объекта капитального строения	Площадь объекта капитального строения, кв.м	Сведения о сносе/реконструкции/сохранении объекта капитального строения
1	2	3	4	5	6	7	8
1	77:06:0003009:9297	Российская Федерация, город Москва, вн.тер.г. муниципальный округ Черемушки, улица Гарибальди, земельный участок 17/4	5 930	77:06:0003009:1035	Российская Федерация, город Москва, вн.тер.г. муниципальный округ Черемушки, улица Гарибальди, дом 17, корпус 4	4 117,2	Снос/реконструкция/
2	77:06:0003009:1	г. Москва, ул. Гарибальди, вл. 19-А	773	77:06:0003009:1084	Российская Федерация, город Москва, вн.тер.г. муниципальный округ Черемушки, улица Гарибальди, дом 19-А	791,9	Снос/реконструкция/
3	Территории, в границах которых земельные участки не сформированы	-	4 186	77:06:0003009:1034	Российская Федерация, город Москва, вн.тер.г. муниципальный округ Черемушки, улица Гарибальди, дом 17, корпус 3	3 431,0	Снос/реконструкция/

Сообщение о планируемом изъятии для государственных нужд объектов недвижимого имущества на территории, ограниченной Верхним Михайловским Поперечным проездом, 2-м Рощинским проездом, Третьим транспортным кольцом, 5-м Донским проездом

Цель изъятия для государственных нужд – освобождение на территории, ограниченной Верхним Михайловским Поперечным проездом, 2-м Рощинским проездом, Третьим транспортным кольцом, 5-м Донским проездом.

Границы зон планируемого размещения вышеуказанного объекта утверждены постановлением Правительства Москвы от 23.12.2025 № 3335-ПП.

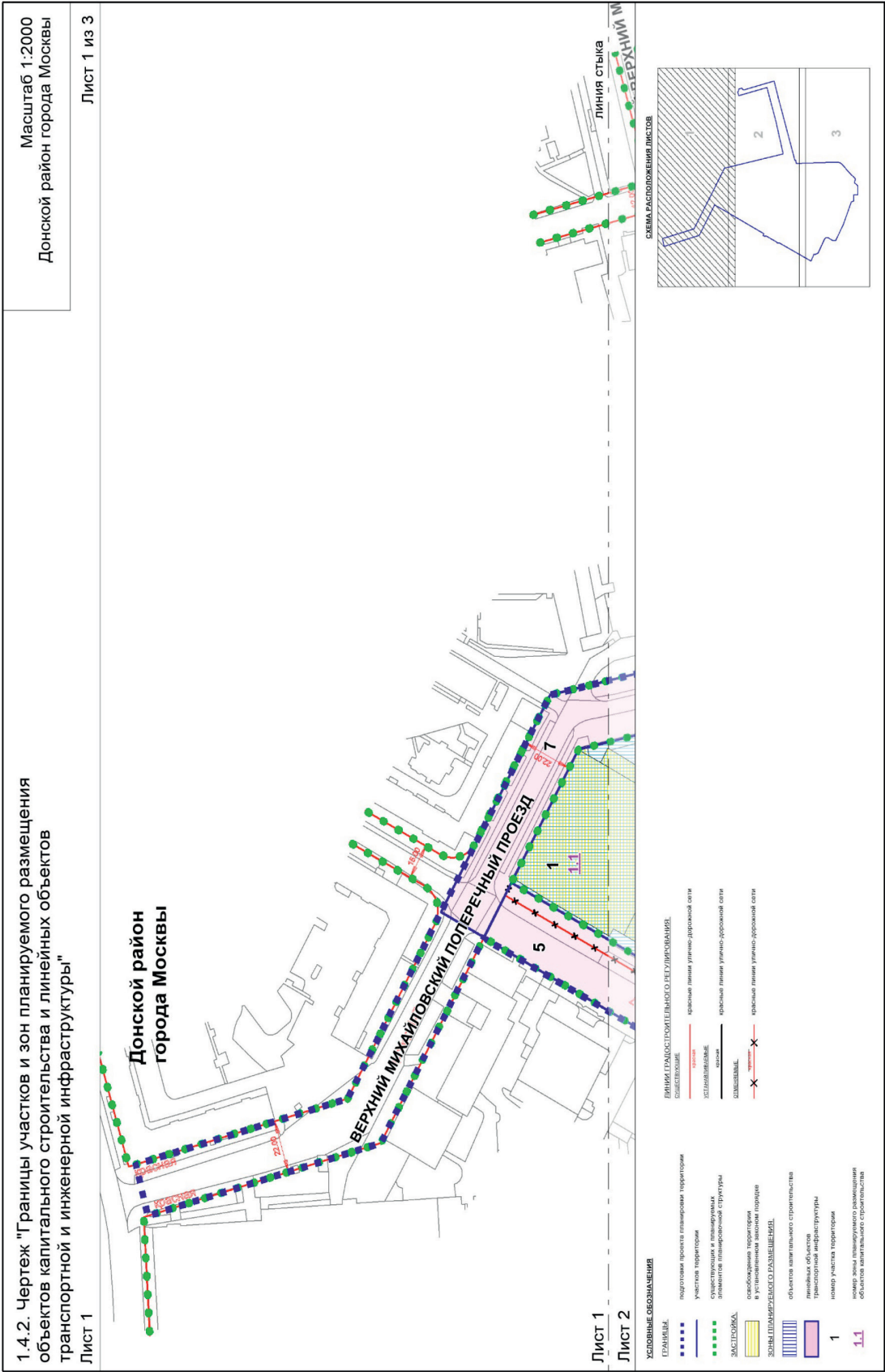
Изъятие и предоставление компенсации за изымаемые объекты недвижимого имущества будут происходить в рамках действующего законодательства в соответствии со статьями 49, 56.5, 56.8 Земельного кодекса Российской Федерации, статьями 279 и 281 Гражданского кодекса Российской Федерации, статьями 9–11 и 28 Федерального закона от 05.04.2013 № 43-ФЗ «Об особенностях регулирования отдельных правоотношений в связи с присоединением к субъекту Российской Федерации – городу федерального значения Москве территорий и о внесении изменений в отдельные законодательные акты Российской Федерации».

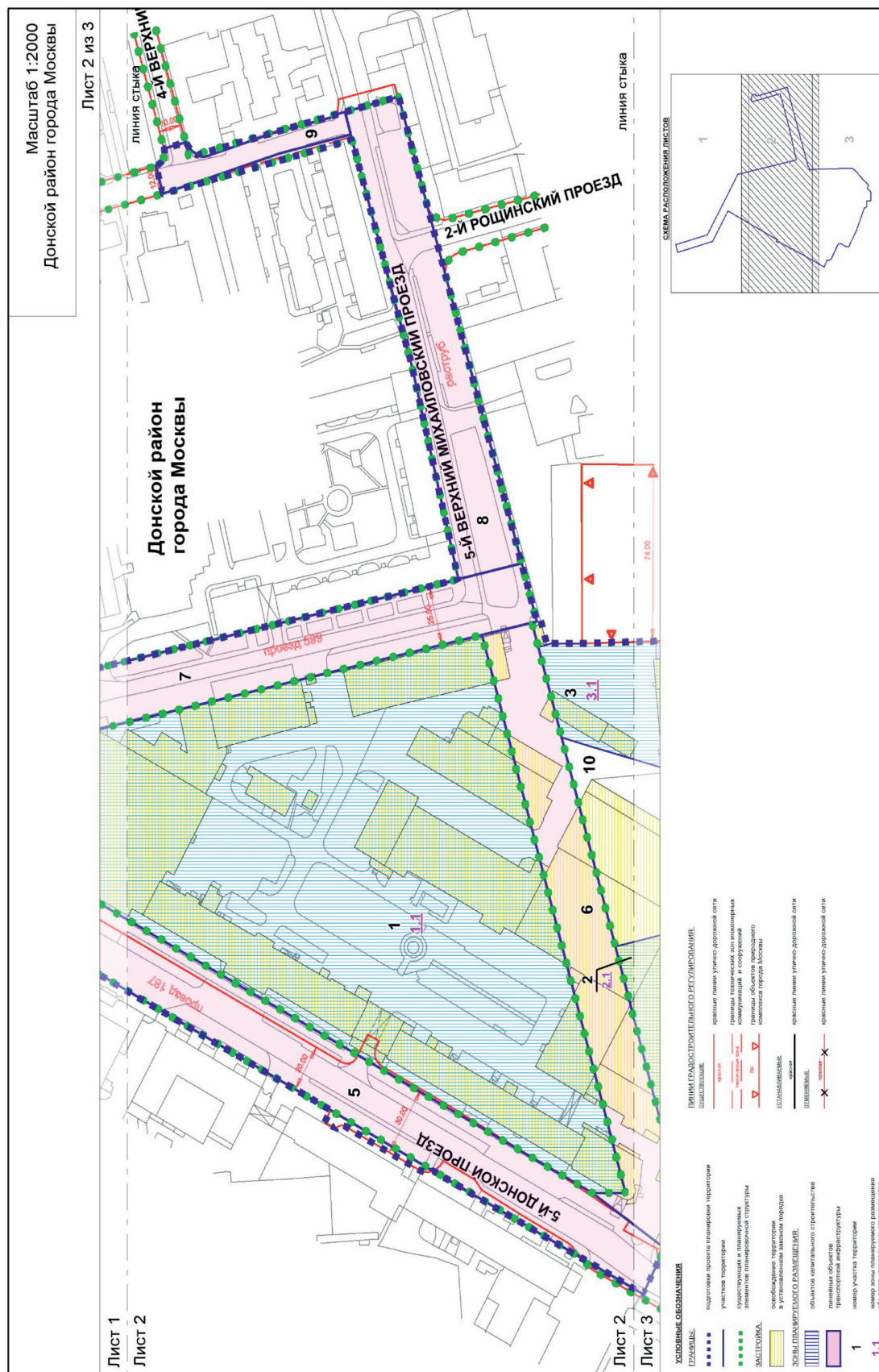
Границы зон планируемого размещения вышеуказанных объектов прилагаются.

Заинтересованные лица могут получить информацию о предполагаемом изъятии земельных участков и (или) иных объектов недвижимого имущества для государственных нужд по телефону:

8 (495) 957-75-00 доб. 36-705, 55-381, 55-463, 55-258.

Правообладатели подлежащих изъятию объектов недвижимого имущества, права которых не зарегистрированы, могут подать заявления об учете прав на объекты недвижимого имущества с приложением копий документов, подтверждающих права на указанные объекты недвижимого имущества. Такие заявления могут быть направлены заказным письмом с уведомлением о вручении в Департамент городского имущества города Москвы.





Сообщение о планируемом изъятии для государственных нужд объектов недвижимого имущества в целях комплексного развития территории нежилкой застройки города Москвы, расположенной по адресу: г. Москва, Загородное шоссе, влд. 10

Цель изъятия для государственных нужд объектов недвижимого имущества – освобождение территории в целях комплексного развития территории нежилкой застройки города Москвы, расположенной по адресу: г. Москва, Загородное шоссе, влд. 10 (Далее – КРТ).

Решение о КРТ утверждено постановлением Правительства Москвы от 23.12.2025 № 3316-ПП «О комплексном развитии территории нежилкой застройки города Москвы, расположенной по адресу: г. Москва, Загородное шоссе, влд. 10».

Изъятие и предоставление возмещения за изымаемые объекты недвижимого имущества будет происходить в рамках действующего законодательства в соответствии со статьей 56.12 Земельного кодекса Российской Федерации, статьями 279 и 281 Гражданского кодекса Российской Федерации, постановлением Правительства Москвы от 23.12.2015 № 941-ПП «Об утверждении порядков взаимодействия органов исполнительной власти города Москвы, а также организаций при осуществлении мероприятий, направленных на обеспечение освобождения территорий города Москвы, и признании утратившими силу правовых актов города Москвы».

Графическое описание местоположения границ КРТ, а также перечень кадастровых номеров земельных участков, подлежащих изъятию, с расположенными в их границах объектов недвижимого имущества, прилагается.

Заинтересованные лица могут получить информацию о предполагаемом изъятии земельных участков и (или) иных объектов недвижимого имущества для государственных нужд по телефону: 8 (495) 957-75-00.

В соответствии с п. 1.6 постановления Правительства Москвы от 23.12.2025 № 3316-ПП реализация решения о комплексном развитии территории в части организации и проведения мероприятий по освобождению и подготовке территории осуществляется ГКУ «Московский центр недвижимости».

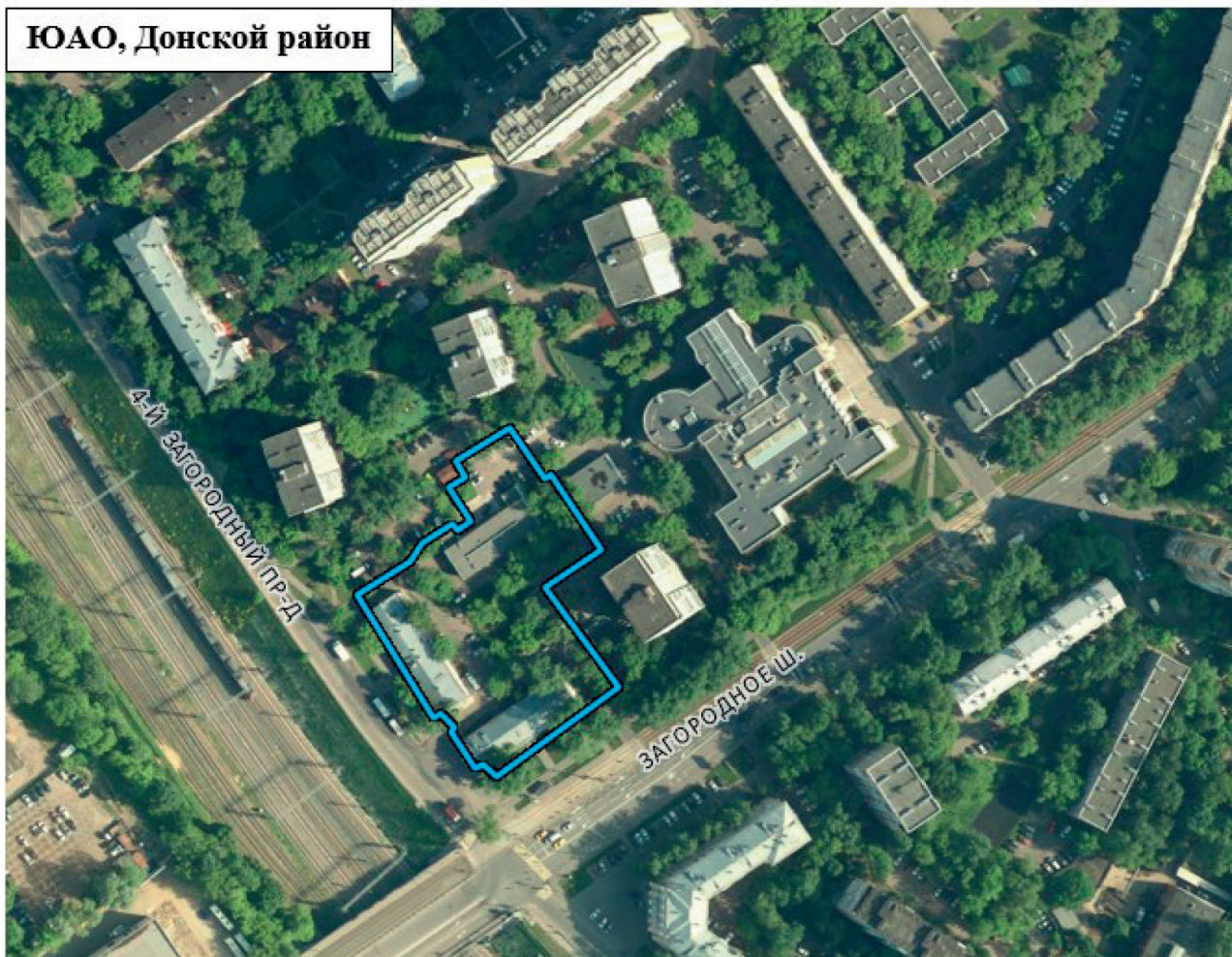
Правообладатели подлежащих изъятию объектов недвижимого имущества, права которых не зарегистрированы, могут подать заявления об учете прав на объекты недвижимого имущества с приложением копий документов, подтверждающих права на указанные объекты недвижимого имущества. Такие заявления могут быть направлены заказным письмом с уведомлением о вручении в адрес Департамента городского имущества города Москвы по адресу: 125993, г. Москва, 1-й Красногвардейский проезд, д. 21, стр. 1.

Приложение 1
к постановлению Правительства Москвы
от 23 декабря 2025 г. № 3316-ПП

Графическое описание местоположения границ, основные виды разрешенного использования земельных участков и объектов капитального строительства, предельные параметры разрешенного строительства, реконструкции объектов капитального строительства, обязательства лица, реализующего решение о комплексном развитии территории нежилой застройки города Москвы

1. Графическое описание местоположения границ комплексного развития территории нежилой застройки города Москвы, расположенной по адресу: г. Москва, Загородное шоссе, влд. 10

ЮАО, Донской район



Условные обозначения:



Границы территории нежилой застройки города Москвы, подлежащей комплексному развитию, площадью 0,71 га.

Приложение 2
к постановлению Правительства Москвы
от 23 декабря 2025 г. № 3316-ПП

Перечень земельных участков и расположенных на них объектов капитального строительства в границах комплексного развития территории нежилкой застройки города Москвы, расположенной по адресу: г. Москва, Загородное шоссе, влд. 10, в том числе перечень объектов капитального строительства, подлежащих сносу, реконструкции или сохранению

№ п/п	Кадастровый номер земельного участка	Адрес (местоположение) земельного участка	Площадь земельного участка, кв.м	Кадастровый номер объекта капитального строительства, расположенного на земельном участке	Адрес объекта капитального строительства	Площадь объекта капитального строительства, кв.м	Сведения о сносе/ реконструкции/ сохранении объектов капитального строительства
1	2	3	4	5	6	7	8
1	77:05:0001016:4045	г. Москва, ш. ш. Загородное, влд. 10, корп. 4	1 191	77:05:0001016:1027	Российская Федерация, город Москва, вн.тер.г. муниципальный округ Донской, шоссе Загородное, дом 10, корпус 4	834	Снос/ реконструкция

1	2	3	4	5	6	7	8
2	77:05:0001016:36	Местоположение установлено относительно ориентира, расположенного в границах участка. Почтовый адрес ориентира: г. Москва, ш. Загородное, вл. 10, корпус 1	18	Объекты капитального строительства отсутствуют			
3	77:05:0001016:3898	Российская Федерация, город Москва, вн.тер.г. муниципальный округ Донской, шоссе Загородное, земельный участок 10/3	665	77:05:0001016:1026	Российская Федерация, город Москва, вн.тер.г. муниципальный округ Донской, шоссе Загородное, дом 10, корпус 3	1 518,8	Снос/ реконструкция
4	Территории, в границах которых земельные участки не сформированы	-	5197	77:05:0001016:1025	Российская Федерация, город Москва, вн.тер.г. муниципальный округ Донской, шоссе Загородное, дом 10, корпус 2	994,6	Снос/ реконструкция

Сообщение о планируемом изъятии для государственных нужд объектов недвижимого имущества в целях комплексного развития территории нежилкой застройки города Москвы, расположенной по адресу: г. Москва, ул. Зорге, влд. 3/5–21

Цель изъятия для государственных нужд объектов недвижимого имущества – освобождение территории в целях комплексного развития территории нежилкой застройки города Москвы, расположенной по адресу: г. Москва, ул. Зорге, влд. 3/5–21 (Далее – КРТ).

Решение о КРТ утверждено постановлением Правительства Москвы от 23.12.2025 № 3326-ПП «О комплексном развитии территории нежилкой застройки города Москвы, расположенной по адресу: г. Москва, ул. Зорге, влд. 3/5–21».

Изъятие и предоставление возмещения за изымаемые объекты недвижимого имущества будет происходить в рамках действующего законодательства в соответствии со статьей 56.12 Земельного кодекса Российской Федерации, статьями 279 и 281 Гражданского кодекса Российской Федерации, постановлением Правительства Москвы от 23.12.2015 № 941-ПП «Об утверждении порядков взаимодействия органов исполнительной власти города Москвы, а также организаций при осуществлении мероприятий, направленных на обеспечение освобождения территорий города Москвы, и признании утратившими силу правовых актов города Москвы».

Графическое описание местоположения границ КРТ, а также перечень кадастровых номеров земельных участков, подлежащих изъятию, с расположенными в их границах объектов недвижимого имущества, прилагается.

Заинтересованные лица могут получить информацию о предполагаемом изъятии земельных участков и (или) иных объектов недвижимого имущества для государственных нужд по телефону: 8 (495) 957-75-00.

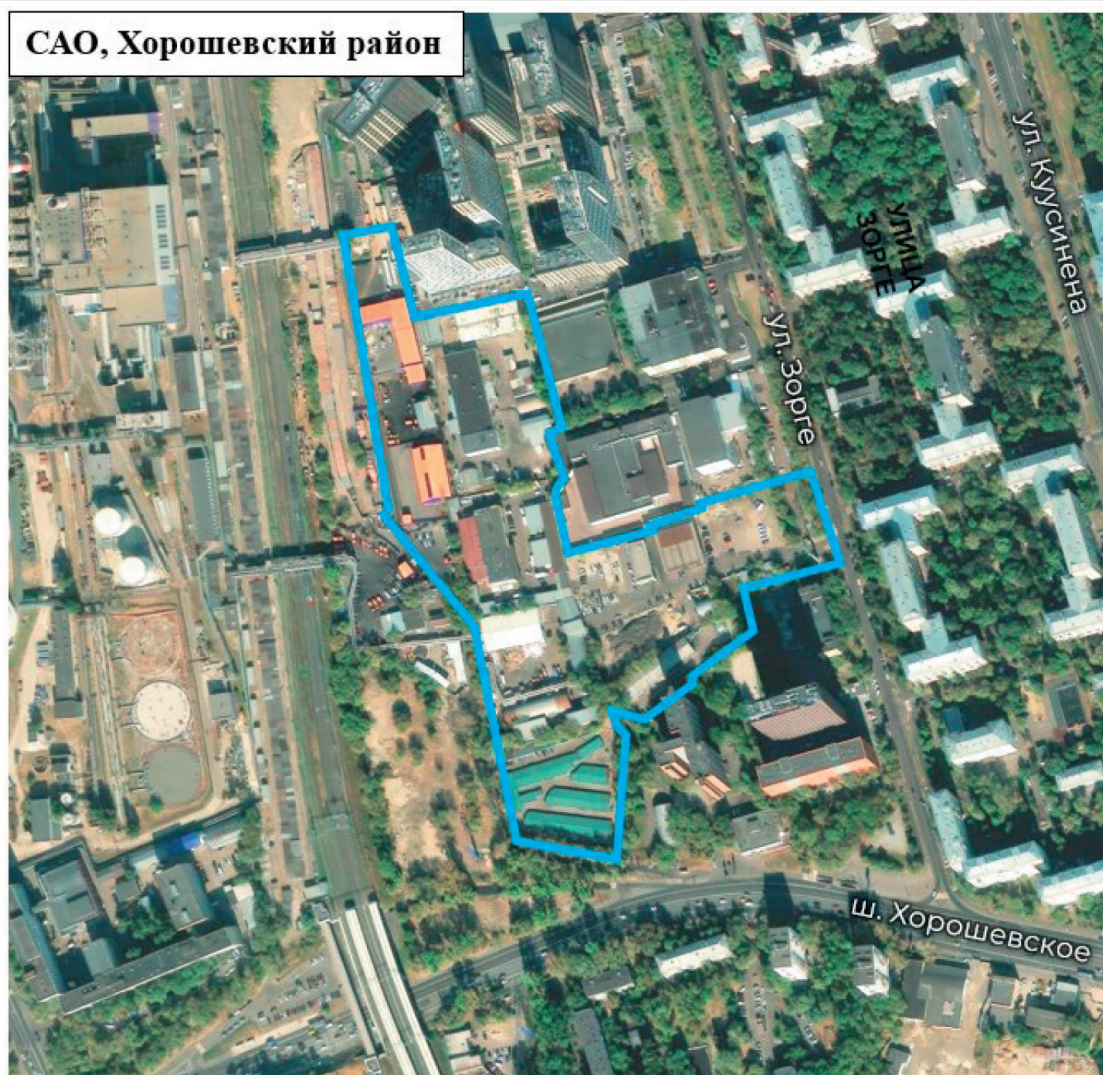
В соответствии с п. 1.6 постановления Правительства Москвы от 23.12.2025 № 3326-ПП реализация решения о комплексном развитии территории в части организации и проведения мероприятий по освобождению и подготовке территории осуществляется ГКУ «Московский центр недвижимости».

Правообладатели подлежащих изъятию объектов недвижимого имущества, права которых не зарегистрированы, могут подать заявления об учете прав на объекты недвижимого имущества с приложением копий документов, подтверждающих права на указанные объекты недвижимого имущества. Такие заявления могут быть направлены заказным письмом с уведомлением о вручении в адрес Департамента городского имущества города Москвы по адресу: 125993, г. Москва, 1-й Красногвардейский проезд, д. 21, стр. 1.

Приложение 1
к постановлению Правительства Москвы
от 23 декабря 2025 г. № 3326-ПП

Графическое описание местоположения границ, основные виды разрешенного использования земельных участков и объектов капитального строительства, предельные параметры разрешенного строительства, реконструкции объектов капитального строительства, обязательства лица, реализующего решение о комплексном развитии территории нежилой застройки города Москвы

1. Графическое описание местоположения границ комплексного развития территории нежилой застройки города Москвы, расположенной по адресу: г. Москва, ул. Зорге, влд. 3/5-21



Условные обозначения:



Границы территории нежилой застройки города Москвы, подлежащей комплексному развитию, площадью 6,41 га

Приложение 2
к постановлению Правительства Москвы
от 23 декабря 2025 г. № 3326-ПП

Перечень земельных участков и расположенных на них объектов капитального строительства в границах комплексного развития территории нежилкой застройки города Москвы, расположенной по адресу: г. Москва, ул. Зорге, влд. 3/5-24, в том числе перечень объектов капитального строительства, подлежащих сносу, реконструкции или сохранению

№ п/п	Кадастровый номер земельного участка	Адрес (местоположение) земельного участка (ЗУ)	Площадь земельного участка, кв.м	Кадастровый номер объекта капитального строительства, расположенного на земельном участке	Адрес объекта капитального строительства	Площадь объекта капитального строительства, кв.м	Сведения о сносе/реконструкции/сохранении объекта капитального строительства
1	2	3	4	5	6	7	8
1	77:09:0005005:37 (граница земельного участка пересекает границы земельного участка с кадастровым номером 77:09:0005005:185)	Местоположение установлено относительно ориентира, расположенного в границах участка. Почтовый адрес ориентира: г. Москва, ш. Хорошевское, влд. 98	8 000	Объекты капитального строительства отсутствуют			
2	77:09:0005005:217	Местоположение установлено относительно ориентира, расположенного в границах участка.	1 604,68	Объекты капитального строительства отсутствуют			

№ п/п	Кадастровый номер земельного участка	Адрес (местоположение) земельного участка (ЗУ)	Площадь земельного участка, кв.м	Кадастровый номер объекта капитального строительства, расположенного на земельном участке	Адрес объекта капитального строительства	Площадь объекта капитального строительства, кв.м	Сведения о сносе/ реконструкции/ сохранении объекта капитального строительства
1	2	3	4	5	6	7	8
		Почтовый адрес ориентира: г. Москва, ул. Зорге, вл. 3А					
3	77:09:0005005:216	Местоположение установлено относительно ориентира, расположенного в границах участка. Почтовый адрес ориентира: г. Москва, ул. Зорге, вл. 3А	714,3	77:09:0005005:8580	Российская Федерация, город Москва, вн.тер.г. муниципальный округ Хорошевский, улица Зорге, дом 3А, строение 5	100,7	Снос/ реконструкция
4	77:09:0005005:227	Местоположение установлено относительно ориентира, расположенного в границах участка. Почтовый адрес ориентира: г. Москва, ул. Зорге, вл. 3А	5 608	77:09:0005005:1140	Российская Федерация, город Москва, вн.тер.г. муниципальный округ Хорошевский, улица Зорге, дом 3А, строение 1	217,6	Снос/ реконструкция
				77:09:0005005:1141	Российская Федерация, город Москва, вн.тер.г. муниципальный округ Хорошевский, улица Зорге, дом 3А, строение 2	372,2	Снос/ реконструкция

№ п/п	Кадастровый номер земельного участка	Адрес (местоположение) земельного участка (ЗУ)	Площадь земельного участка, кв.м	Кадастровый номер объекта капитального строительства, на расположенном участке	Адрес объекта капитального строительства	Площадь объекта капитального строительства, кв.м	Сведения о сносе/ реконструкции/ сохранении объекта капитального строительства
1	2	3	4	5	6	7	8
				77:09:0005005:8579	Российская Федерация, город Москва, вн.тер.г. муниципальный округ Хорошевский, улица Зорге, дом 3А, строение 4	719,3	Снос/ реконструкция
				77:09:0005005:8581	Российская Федерация, город Москва, вн.тер.г. муниципальный округ Хорошевский, улица Зорге, дом 3А, строение 6	1 030,4	Снос/ реконструкция
5	77:09:0005005:146	Местоположение установлено относительно ориентира, расположенного в границах участка. Почтовый адрес ориентира: г. Москва, ул. Зорге, вл. 3Г, стр. 1	2 439	Объекты капитального строительства отсутствуют			
6	77:09:0005005:170	Местоположение установлено	3 592	Объекты капитального строительства отсутствуют			

№ п/п	Кадастровый номер земельного участка	Адрес (местоположение) земельного участка (ЗУ)	Площадь земельного участка, кв.м	Кадастровый номер объекта капитального строительства, на расположенном на земельном участке	Адрес объекта капитального строительства	Площадь объекта капитального строительства, кв.м	Сведения о сносе/ реконструкции/ сохранении объекта капитального строительства
1	2	3	4	5	6	7	8
		относительно ориентира, расположенного в границах участка. Почтовый адрес ориентира: г. Москва, ул. Зорге, вл. 3А					
7	77:09:0005005:236	г. Москва, улица Зорге, вл. 3Б	153	77:09:0005005:1142	Российская Федерация, город Москва, вн.тер.г. муниципальный округ Хорошевский, улица Зорге, дом 3Б	69,3	Снос/ реконструкция
8	77:09:0005005:53	Российская Федерация, город Москва, вн.тер.г. муниципальный округ Хорошевский, улица Зорге, земельный участок 7/1	6 739	77:09:0005005:1070	Российская Федерация, город Москва, вн.тер.г. муниципальный округ Хорошевский, улица Зорге, дом 7, строение 1	2 353,2	Снос/ реконструкция
				77:09:0005005:1071	Российская Федерация, город Москва, вн.тер.г. муниципальный округ Хорошевский, улица Зорге, дом 7, строение 3	15,1	Снос/ реконструкция

№ п/п	Кадастровый номер земельного участка	Адрес (местоположение) земельного участка (ЗУ)	Площадь земельного участка, кв.м	Кадастровый номер объекта капитального строительства, расположенного на земельном участке	Адрес объекта капитального строительства	Площадь объекта капитального строительства, кв.м	Сведения о сносе/ реконструкции/ сохранении объекта капитального строительства
1	2	3	4	5	6	7	8
				77:09:0005005:1072	Российская Федерация, город Москва, вн.тер.г. муниципальный округ Хорошевский, улица Зорге, дом 7, строение 4	62,2	Снос/ реконструкция
				77:09:0005005:1073	Российская Федерация, город Москва, вн.тер.г. муниципальный округ Хорошевский, улица Зорге, дом 7, строение 5	94	Снос/ реконструкция
9	77:09:0005005:51	Местоположение установлено относительно ориентира, расположенного в границах участка. Почтовый адрес ориентира: г. Москва, ул. Зорге, вл. 7	1 066	Объекты капитального строительства отсутствуют			
10	77:09:0005005:1013	Российская Федерация, город Москва, вн.тер.г. муниципальный округ Хорошевский, улица Зорге, земельный участок 5А	1 104	77:09:0005005:9642	Российская Федерация, город Москва, вн.тер.г. муниципальный округ Хорошевский, улица Зорге, дом 5А	718,2	Снос/ реконструкция

№ п/п	Кадастровый номер земельного участка	Адрес (местоположение) земельного участка (ЗУ)	Площадь земельного участка, кв.м	Кадастровый номер объекта капитального строительства, расположенного на земельном участке	Адрес объекта капитального строительства	Площадь объекта капитального строительства, кв.м	Сведения о сносе/ реконструкции/ сохранении объекта капитального строительства
1	2	3	4	5	6	7	8
11	77:09:0005005:65	г. Москва, ул. Зорге, вл. 5, стр. 4	1 300	77:09:0005005:1100	Российская Федерация, город Москва, вн.тер.г. муниципальный округ Хорошевский, улица Зорге, дом 5, строение 4	1 197,2	Снос/ реконструкция
12	77:09:0005005:66	Российская Федерация, город Москва, вн.тер.г. муниципальный округ Хорошевский, улица Зорге, земельный участок 5	2 709	Объекты капитального строительства отсутствуют			
13	77:09:0005005:17	Местоположение установлено относительно ориентира, расположенного в границах участка. Почтовый адрес ориентира: г. Москва, ул. Зорге, дом 5	1 035	Объекты капитального строительства отсутствуют			
14	77:09:0005005:8076	г. Москва, ул. Зорге, вл. 7Г, стр. 3	53	77:09:0005005:8785	Российская Федерация, город Москва, вн.тер.г. муниципальный округ Хорошевский, улица Зорге, дом 7Г, строение 3	46,8	Снос/ реконструкция

№ п/п	Кадастровый номер земельного участка	Адрес (местоположение) земельного участка (ЗУ)	Площадь земельного участка, кв.м	Кадастровый номер объекта капитального строительства, на расположенном на земельном участке	Адрес объекта капитального строительства	Площадь объекта капитального строительства, кв.м	Сведения о сносе/ реконструкции/ сохранении объекта капитального строительства
1	2	3	4	5	6	7	8
15	77:09:0005005:143	г. Москва, ул. Зорге, вл. 7Г	10 353	77:09:0005005:1118	Российская Федерация, город Москва, вн.тер.г. муниципальный округ Хорошевский, улица Зорге, дом 7Г, строение 7	160,5	Снос/ реконструкция
				77:09:0005005:8777	Российская Федерация, город Москва, вн.тер.г. муниципальный округ Хорошевский, улица Зорге, дом 7Г, строение 1	2 213,3	Снос/ реконструкция
				77:09:0005005:8778	Российская Федерация, город Москва, вн.тер.г. муниципальный округ Хорошевский, улица Зорге, дом 7Г, строение 4	148,4	Снос/ реконструкция
				77:09:0005005:8786	г. Москва, ул. Зорге, д. 7В, стр.6	130,6	Снос/ реконструкция
				77:09:0005005:8797	Российская Федерация, город Москва, вн.тер.г. муниципальный округ Хорошевский, улица Зорге, дом 7Г, строение 5	231,7	Снос/ реконструкция

№ п/п	Кадастровый номер земельного участка	Адрес (местоположение) земельного участка (ЗУ)	Площадь земельного участка, кв.м	Кадастровый номер объекта капитального строительства, на расположенном на земельном участке	Адрес объекта капитального строительства	Площадь объекта капитального строительства, кв.м	Сведения о сносе/ реконструкции/ сохранении объекта капитального строительства
1	2	3	4	5	6	7	8
16	Территории, в границах которых земельные участки не сформированы		17 657	Объекты капитального строительства отсутствуют			
17	77:09:0005005:185 (часть. Граница земельного участка пересекает границы земельного участка с кадастровым номером 77:09:0005005:37)	г. Москва, Хорошевское (г. Москва, ш. Хорошевское, ЗУ 09/77/00801 в составе уч. 2226 перечня ЗУ существующей УДС от границы с ЗУ 09/77/00799 (Хорошевское шоссе), совпадающей с кад. границей (с кв. 77:09:05006), проходящей по оси Куусинена ул. до границы с ЗУ 09/77/00797 (Хорошевское шоссе), совпадающей с кад. границей (с кв. 77:09:05017), проходящей по внутренней границе полосы отвода Малого кольца МЖД)	15	Объекты капитального строительства отсутствуют			

Сообщение о планируемом изъятии для государственных нужд объектов недвижимого имущества на территории линейного объекта – участок проектируемой Рублево-Архангельской линии метрополитена от проектируемой станции «Липовая Роща» до проектируемой станции «Ильинская»

Цель изъятия для государственных нужд – освобождение на территории линейного объекта – участок проектируемой Рублево-Архангельской линии метрополитена от проектируемой станции «Липовая Роща» до проектируемой станции «Ильинская».

Границы зон планируемого размещения вышеуказанного объекта утверждены постановлением Правительства Москвы от 05.07.2024 № 1504-ПП (от 12.11.2025 № 2742-ПП).

Изъятие и предоставление компенсации за изымаемые объекты недвижимого имущества будут происходить в рамках действующего законодательства в соответствии со статьями 49, 56.5, 56.8 Земельного кодекса Российской Федерации, статьями 279 и 281 Гражданского кодекса Российской Федерации, статьями 9–11 и 28 Федерального закона от 05.04.2013 № 43-ФЗ «Об особенностях регулирования отдельных правоотношений в связи с присоединением к субъекту Российской Федерации – городу федерального значения Москве территорий и о внесении изменений в отдельные законодательные акты Российской Федерации».

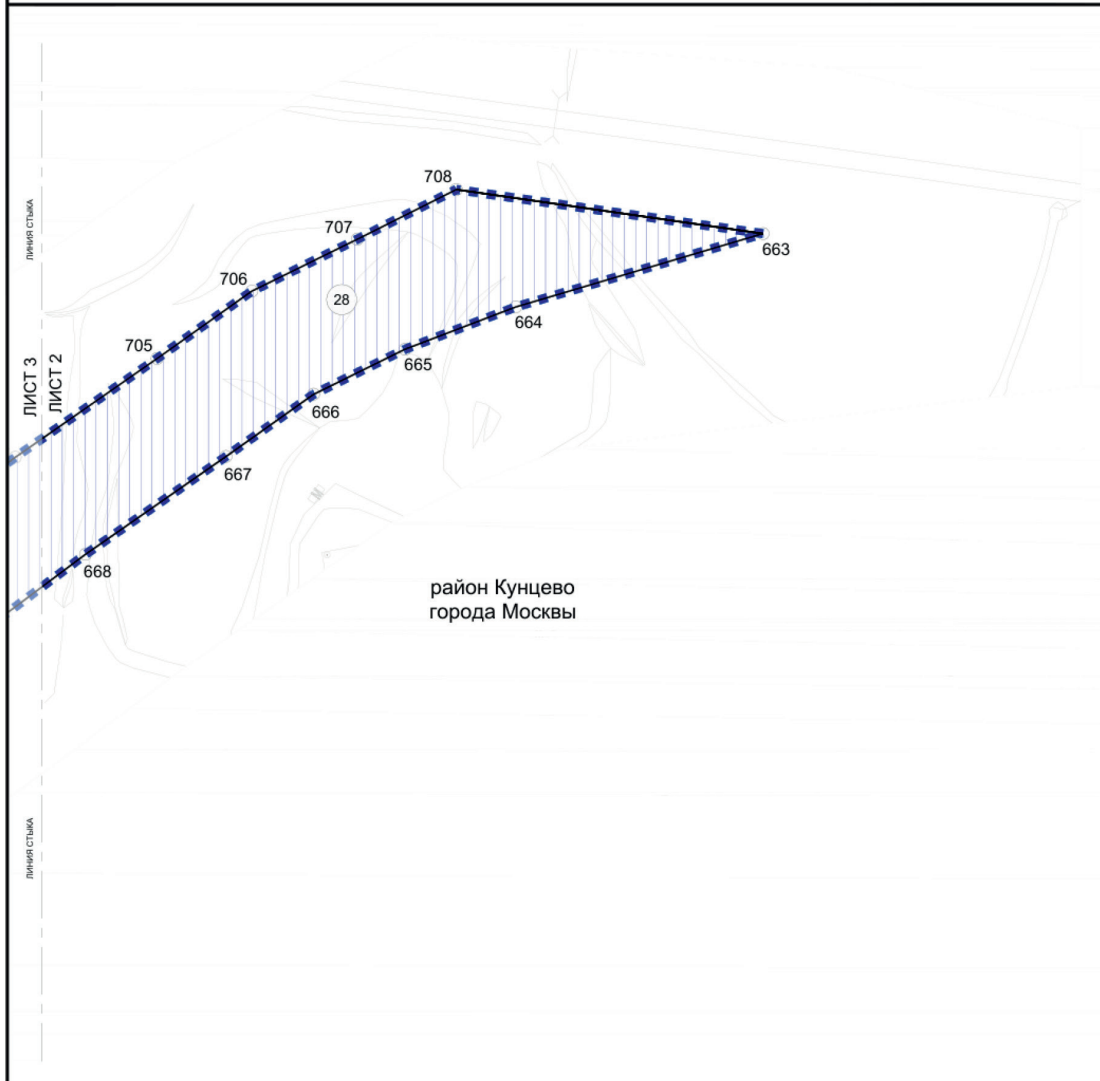
Границы зон планируемого размещения вышеуказанных объектов прилагаются.

Заинтересованные лица могут получить информацию о предполагаемом изъятии земельных участков и (или) иных объектов недвижимого имущества для государственных нужд по телефону:

8 (495) 957-75-00 доб. 36-705, 55-381, 55-463.

Правообладатели подлежащих изъятию объектов недвижимого имущества, права которых не зарегистрированы, могут подать заявления об учете прав на объекты недвижимого имущества с приложением копий документов, подтверждающих права на указанные объекты недвижимого имущества. Такие заявления могут быть направлены заказным письмом с уведомлением о вручении в Департамент городского имущества города Москвы.

Масштаб 1:2000
район Кунцево города Москвы
Лист 2 из 5



Сообщение о планируемом изъятии для государственных нужд объектов недвижимого имущества на территории линейного объекта – пешеходный переход через МЦД-4 вблизи Кетчерской улицы

Цель изъятия для государственных нужд – освобождение на территории линейного объекта – пешеходный переход через МЦД-4 вблизи Кетчерской улицы.

Границы зон планируемого размещения вышеуказанного объекта утверждены постановлением Правительства Москвы от 23.12.2025 № 3322-ПП.

Изъятие и предоставление компенсации за изымаемые объекты недвижимого имущества будут происходить в рамках действующего законодательства в соответствии со статьями 49, 56.5, 56.8 Земельного кодекса Российской Федерации, статьями 279 и 281 Гражданского кодекса Российской Федерации, статьями 9–11 и 28 Федерального закона от 05.04.2013 № 43-ФЗ «Об особенностях регулирования отдельных правоотношений в связи с присоединением к субъекту Российской Федерации – городу федерального значения Москве территорий и о внесении изменений в отдельные законодательные акты Российской Федерации».

Границы зон планируемого размещения вышеуказанных объектов прилагаются.

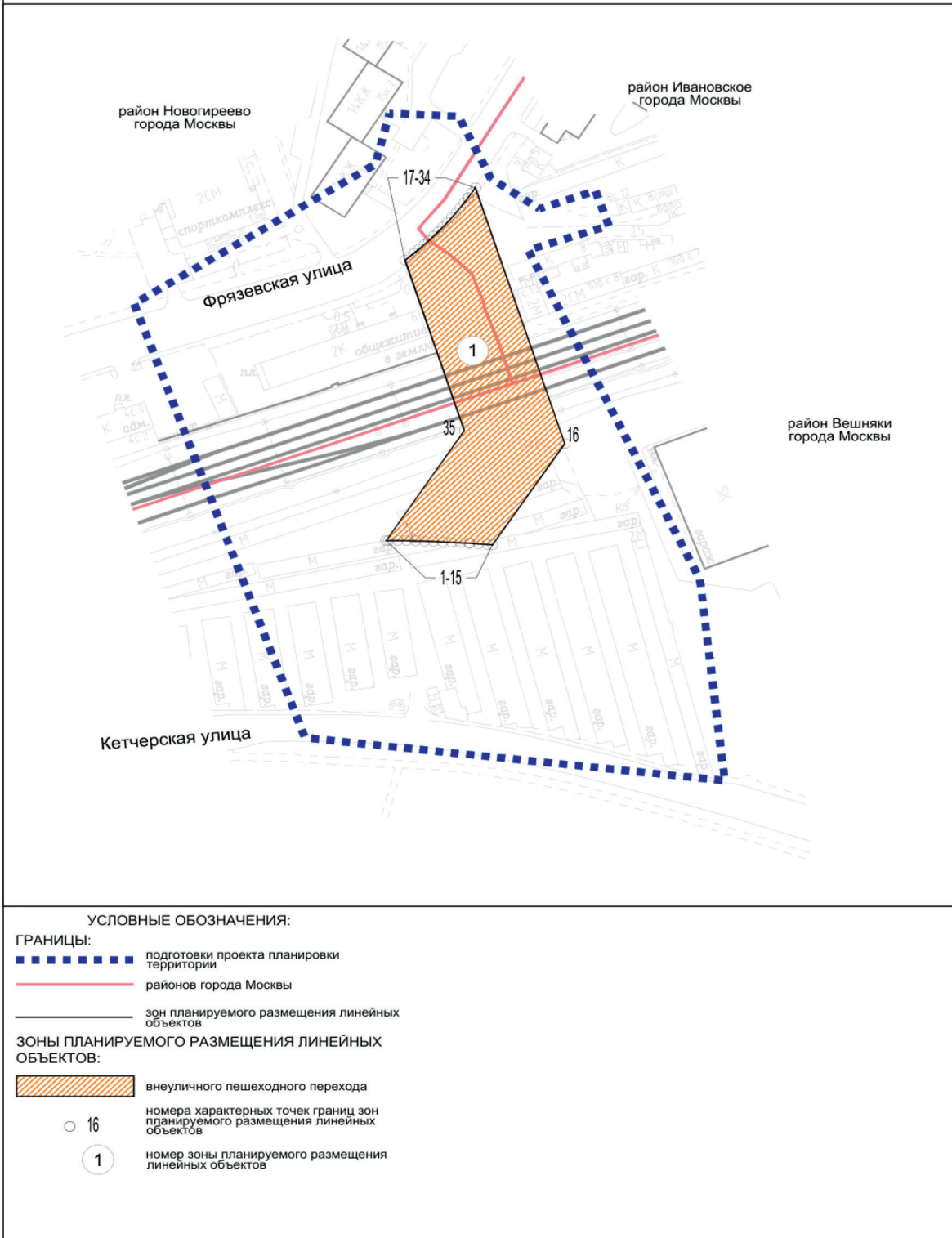
Заинтересованные лица могут получить информацию о предполагаемом изъятии земельных участков и (или) иных объектов недвижимого имущества для государственных нужд по телефону:

8 (495) 957-75-00 доб. 36-705, 55-381, 55-463, 55-258.

Правообладатели подлежащих изъятию объектов недвижимого имущества, права которых не зарегистрированы, могут подать заявления об учете прав на объекты недвижимого имущества с приложением копий документов, подтверждающих права на указанные объекты недвижимого имущества. Такие заявления могут быть направлены заказным письмом с уведомлением о вручении в Департамент городского имущества города Москвы.

1.2. Чертеж границ зон планируемого размещения линейных объектов

Масштаб 1:2000
район Вешняки города Москвы
район Ивановское города Москвы
район Новогиреево города Москвы
Лист 1 из 1



Сообщение о планируемом изъятии для государственных нужд объектов недвижимого имущества на территории, ограниченной Варшавским шоссе, проектируемым проездом № 5529, руслом Москвы-реки, границей производственной зоны № 2 «Варшавское шоссе», Нагатинской улицей

Цель изъятия для государственных нужд – освобождение на территории, ограниченной Варшавским шоссе, проектируемым проездом № 5529, руслом Москвы-реки, границей производственной зоны № 2 «Варшавское шоссе», Нагатинской улицей.

Границы зон планируемого размещения вышеуказанного объекта утверждены постановлением Правительства Москвы от 21 декабря 2020 г. № 2281-ПП (от 17.12.2025 № 3216-ПП).

Изъятие и предоставление компенсации за изымаемые объекты недвижимого имущества будут происходить в рамках действующего законодательства в соответствии со статьями 49, 56.5, 56.8 Земельного кодекса Российской Федерации, статьями 279 и 281 Гражданского кодекса Российской Федерации, статьями 9–11 и 28 Федерального закона от 05.04.2013 № 43-ФЗ «Об особенностях регулирования отдельных правоотношений в связи с присоединением к субъекту Российской Федерации – городу федерального значения Москве территорий и о внесении изменений в отдельные законодательные акты Российской Федерации».

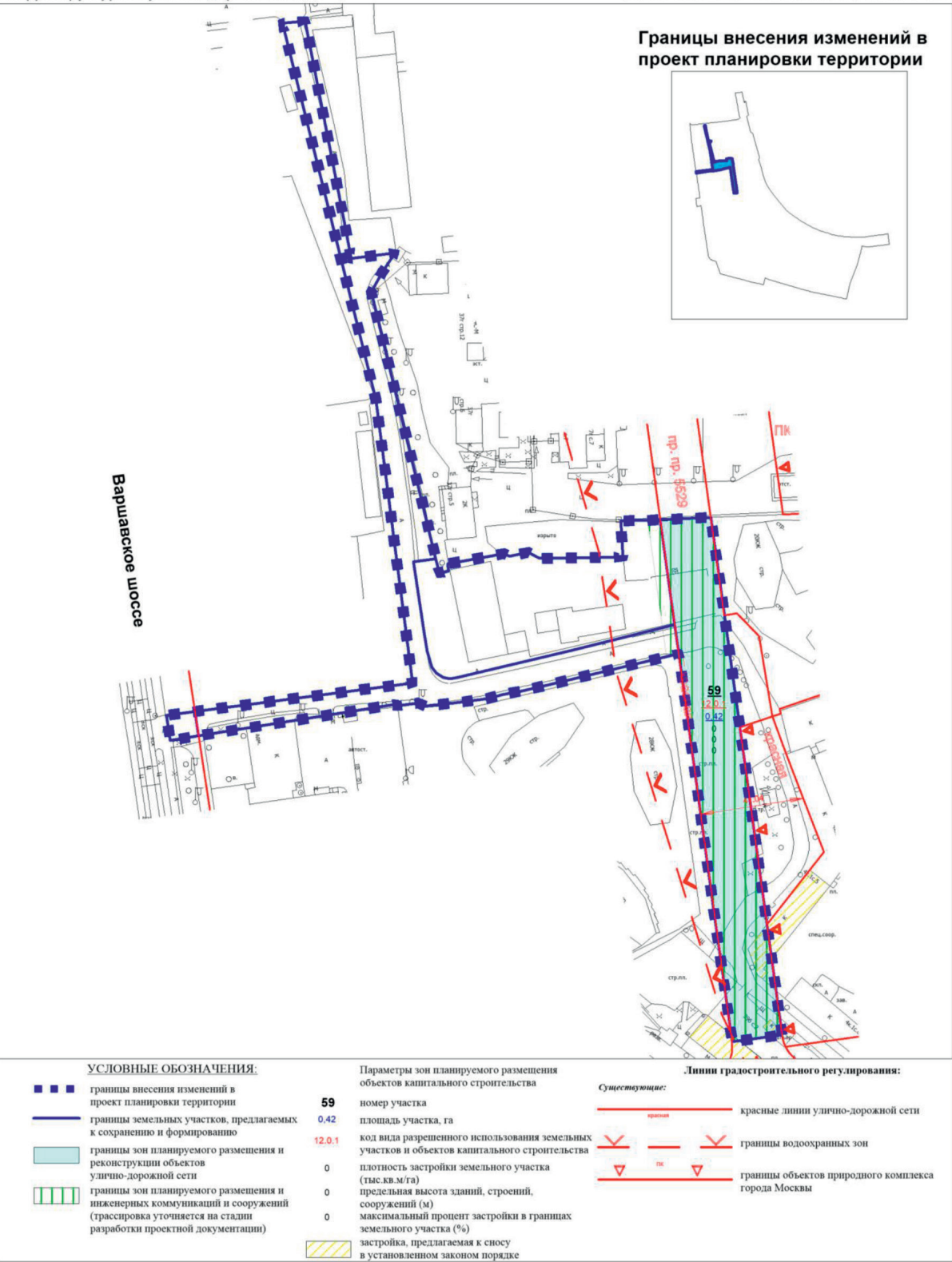
Границы зон планируемого размещения вышеуказанных объектов прилагаются.

Заинтересованные лица могут получить информацию о предполагаемом изъятии земельных участков и (или) иных объектов недвижимого имущества для государственных нужд по телефону:

8 (495) 957-75-00 доб. 36-705, 55-381, 55-463.

Правообладатели подлежащих изъятию объектов недвижимого имущества, права которых не зарегистрированы, могут подать заявления об учете прав на объекты недвижимого имущества с приложением копий документов, подтверждающих права на указанные объекты недвижимого имущества. Такие заявления могут быть направлены заказным письмом с уведомлением о вручении в Департамент городского имущества города Москвы.

План "Функционально-планировочная организация территории" (2)
и план "Границы зон планируемого размещения объектов" (2)
Чертеж 2 "Линейные объекты инженерной
инфраструктуры и улично-дорожной сети" Масштаб 1:2000
район Нагатино-Садовники города Москвы



Сообщение о планируемом изъятии для государственных нужд объектов недвижимого имущества в целях комплексного развития территории нежилкой застройки города Москвы, расположенной по адресу: г. Москва, ул. Нижняя Красносельская, влд. 35, стр. 1а, 52, 58, 59, 60

Цель изъятия для государственных нужд объектов недвижимого имущества – освобождение территории в целях комплексного развития территории нежилкой застройки города Москвы, расположенной по адресу: г. Москва, ул. Нижняя Красносельская, влд. 35, стр. 1а, 52, 58, 59, 60 (Далее – КРТ).

Решение о КРТ утверждено постановлением Правительства Москвы от 23.12.2025 № 3314-ПП «О комплексном развитии территории нежилкой застройки города Москвы, расположенной по адресу: г. Москва, ул. Нижняя Красносельская, влд. 35, стр. 1а, 52, 58, 59, 60».

Изъятие и предоставление возмещения за изымаемые объекты недвижимого имущества будет происходить в рамках действующего законодательства в соответствии со статьями 56.12 Земельного кодекса Российской Федерации, статьями 279 и 281 Гражданского кодекса Российской Федерации, постановлением Правительства Москвы от 23.12.2015 № 941-ПП «Об утверждении порядков взаимодействия органов исполнительной власти города Москвы, а также организаций при осуществлении мероприятий, направленных на обеспечение освобождения территорий города Москвы, и признании утратившими силу правовых актов города Москвы».

Графическое описание местоположения границ КРТ, а также перечень кадастровых номеров земельных участков, подлежащих изъятию, с расположенными в их границах объектов недвижимого имущества, прилагается.

Заинтересованные лица могут получить информацию о предполагаемом изъятии земельных участков и (или) иных объектов недвижимого имущества для государственных нужд по телефону: 8 (495) 957-75-00.

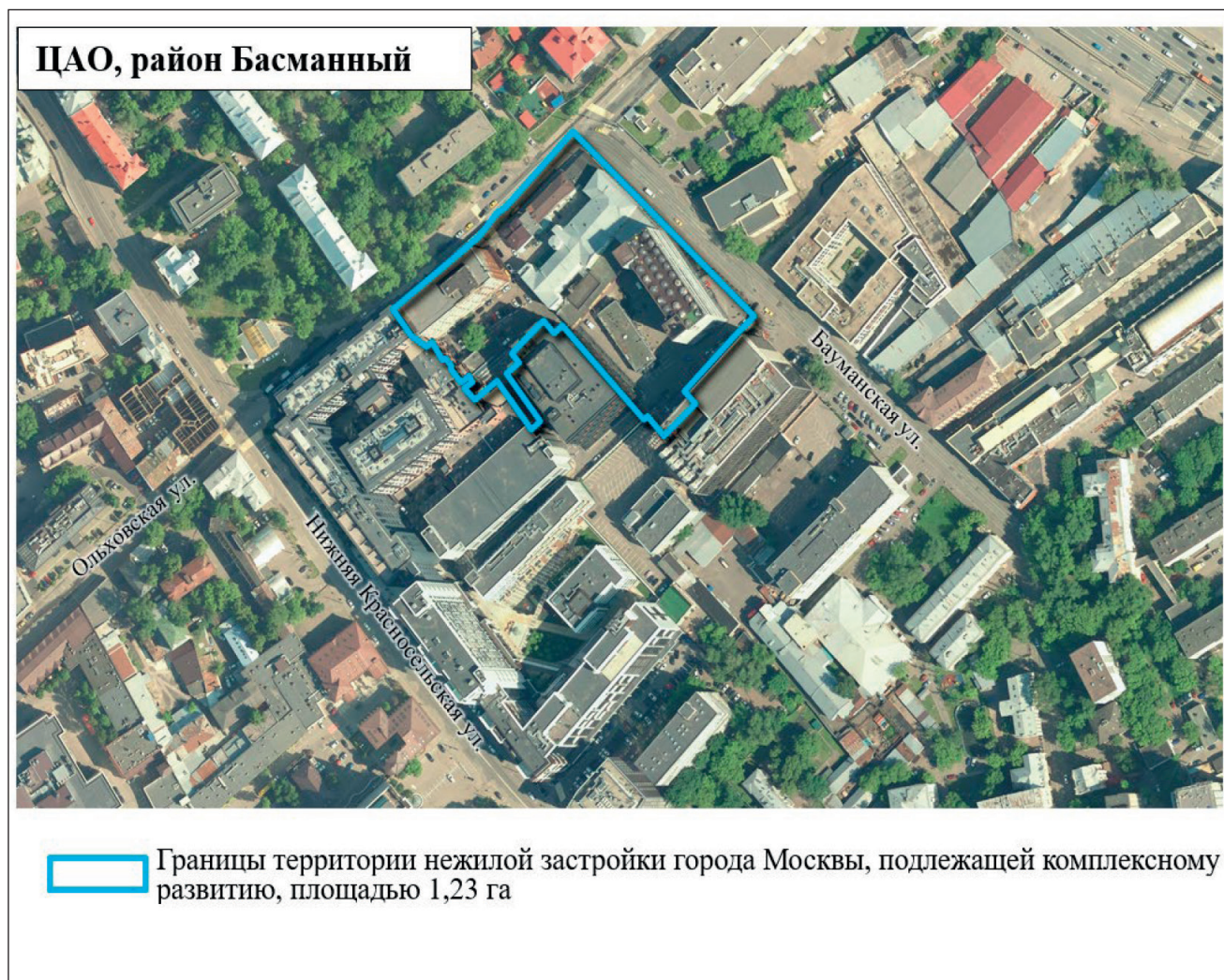
В соответствии с п. 1.6 постановления Правительства Москвы от 23.12.2025 № 3314-ПП реализация решения о комплексном развитии территории в части организации и проведения мероприятий по освобождению и подготовке территории осуществляется ООО «Специализированный застройщик «Нижняя Красносельская».

Правообладатели подлежащих изъятию объектов недвижимого имущества, права которых не зарегистрированы, могут подать заявления об учете прав на объекты недвижимого имущества с приложением копий документов, подтверждающих права на указанные объекты недвижимого имущества. Такие заявления могут быть направлены заказным письмом с уведомлением о вручении в адрес Департамента городского имущества города Москвы по адресу: 125993, г. Москва, 1-й Красногвардейский проезд, д. 21, стр. 1.

Приложение 1
к постановлению Правительства Москвы
от 23 декабря 2025 г. № 3314-ПП

Графическое описание местоположения границ, основные виды разрешенного использования земельных участков и объектов капитального строительства, предельные параметры разрешенного строительства, реконструкции объектов капитального строительства, обязательства лица, реализующего решение о комплексном развитии территории нежилой застройки города Москвы

1. Графическое описание местоположения границ комплексного развития территории нежилой застройки города Москвы, расположенной по адресу: г. Москва, ул. Нижняя Красносельская, влд. 35, стр. 1а, 52, 58, 59, 60



Приложение 2
к постановлению Правительства Москвы
от 23 декабря 2025 г. № 3314-ПП

Перечень земельных участков и расположенных на них объектов капитального строительства в границах комплексного развития территории нежилкой застройки города Москвы, расположенной по адресу: г. Москва, ул. Нижняя Красносельская, влд. 35, стр. 1а, 52, 58, 59, 60, в том числе перечень объектов капитального строительства, подлежащих сносу, реконструкции или сохранению

№ п/п	Кадастровый номер земельного участка	Адрес (местоположение) земельного участка	Площадь земельного участка, кв.м	Кадастровый номер объекта капитального строительства, расположенного на земельном участке	Адрес объекта капитального строительства	Площадь объекта капитального строительства, кв.м	Сведения о сносе/ реконструкции/ сохранении объектов капитального строительства
1	2	3	4	5	6	7	8
1	77:01:0003022:4901	Российская Федерация, город Москва, вн.тер.г. муниципальный округ Басманный, улица Нижняя Красносельская, земельный участок 35/59	4 887	77:01:0003022:3583	Российская Федерация, город Москва, вн.тер.г. муниципальный округ Басманный, улица Нижняя Красносельская, дом 35, строение 59	5 961,6	Снос / реконструкция

1	2	3	4	5	6	7	8
				77:01:0003022:2449	Российская Федерация, город Москва, вн.тер.г. муниципальный округ Басманный, улица Нижняя Красносельская, дом 35, строение 60	462,8	Снос / реконструкция
				77:01:0003022:1028	Российская Федерация, город Москва, вн.тер.г. муниципальный округ Басманный, улица Нижняя Красносельская, дом 35, строение 58	358,3	Снос / реконструкция

1	2	3	4	5	6	7	8
2	77:01:0003022:2995	г. Москва, Нижняя Красносельская улица, вл. 35, стр. 52, стр. К	4 295	77:01:0003022:1027	Российская Федерация, город Москва, вн.тер.г. муниципальный округ Басманный, улица Нижняя Красносельская, дом 35, строение 52	5 482	Снос / реконструкция
				77:01:0003022:2992	Российская Федерация, город Москва, вн.тер.г. муниципальный округ Басманный, улица Нижняя Красносельская, дом 35, строение К	570,6	Снос / реконструкция

1	2	3	4	5	6	7	8
3	77:01:0003022:4949	Российская Федерация, город Москва, внутригородская территория муниципального округа Басманный, улица Нижняя Красносельская, земельный участок 35/1а	3 106	77:01:0003022:1012	Российская Федерация, город Москва, вн.тер.г. муниципальный округ Басманный, улица Нижняя Красносельская, дом 35, строение 1А	5 112,6	Снос / реконструкция
				77:01:0003022:2513	Российская Федерация, г. Москва, вн.тер.г. муниципальный округ Басманный, ул. Нижняя Красносельская, д. 35, стр. 25	117,9	Снос / реконструкция

Сообщение о планируемом изъятии для государственных нужд объектов недвижимого имущества в целях комплексного развития территории нежилкой застройки города Москвы, расположенной по адресам: г. Москва, ул. Краснодарская, влд. 8, ул. Перерва, влд. 11, стр. 24

Цель изъятия для государственных нужд объектов недвижимого имущества – освобождение территории в целях комплексного развития территории нежилкой застройки города Москвы, расположенной по адресам: г. Москва, ул. Краснодарская, влд. 8, ул. Перерва, влд. 11, стр. 24 (Далее – КРТ).

Решение о КРТ утверждено постановлением Правительства Москвы от 23.12.2025 № 3318-ПП «О комплексном развитии территории нежилкой застройки города Москвы, расположенной по адресам: г. Москва, ул. Краснодарская, влд. 8, ул. Перерва, влд. 11, стр. 24».

Изъятие и предоставление возмещения за изымаемые объекты недвижимого имущества будет происходить в рамках действующего законодательства в соответствии со статьями 56.12 Земельного кодекса Российской Федерации, статьями 279 и 281 Гражданского кодекса Российской Федерации, постановлением Правительства Москвы от 23.12.2015 № 941-ПП «Об утверждении порядков взаимодействия органов исполнительной власти города Москвы, а также организаций при осуществлении мероприятий, направленных на обеспечение освобождения территорий города Москвы, и признании утратившими силу правовых актов города Москвы».

Графическое описание местоположения границ КРТ, а также перечень кадастровых номеров земельных участков, подлежащих изъятию, с расположенными в их границах объектов недвижимого имущества, прилагается.

Заинтересованные лица могут получить информацию о предполагаемом изъятии земельных участков и (или) иных объектов недвижимого имущества для государственных нужд по телефону: 8 (495) 957-75-00.

В соответствии с п. 1.6 постановления Правительства Москвы от 23.12.2025 № 3318-ПП реализация решения о комплексном развитии территории в части организации и проведения мероприятий по освобождению и подготовке территории осуществляется ГКУ «Московский центр недвижимости».

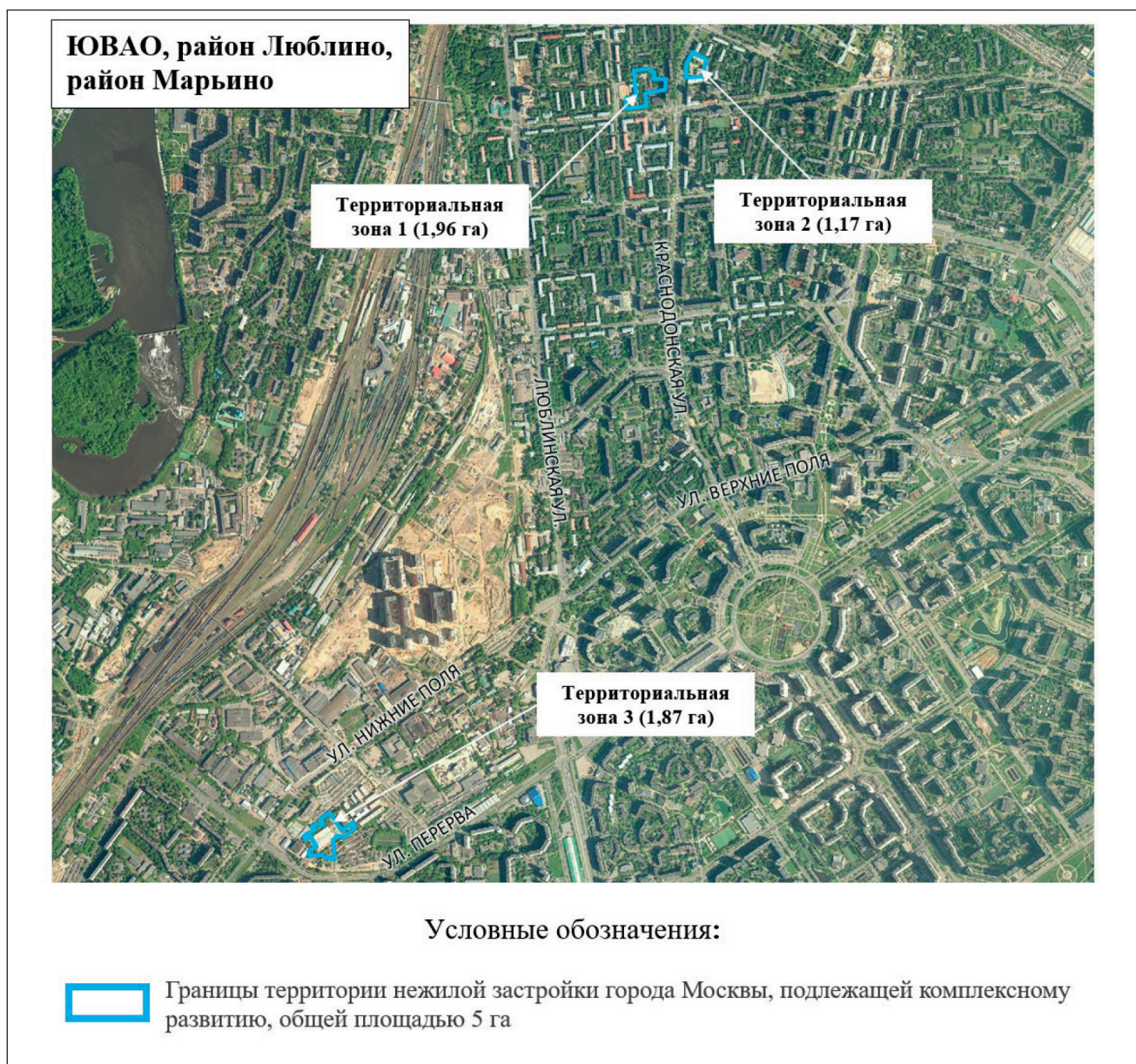
Правообладатели подлежащих изъятию объектов недвижимого имущества, права которых не зарегистрированы, могут подать заявления об учете прав на объекты недвижимого имущества с приложением копий документов, подтверждающих права на указанные объекты недвижимого имущества. Такие заявления могут быть направлены заказным письмом с уведомлением о вручении в адрес Департамента городского имущества города Москвы по адресу: 125993, г. Москва, 1-й Красногвардейский проезд, д. 21, стр. 1.

Приложение 1

к постановлению Правительства Москвы
от 23 декабря 2025 г. № 3318-ПП

Графическое описание местоположения границ, основные виды разрешенного использования земельных участков и объектов капитального строительства, предельные параметры разрешенного строительства, реконструкции объектов капитального строительства, обязательства лица, реализующего решение о комплексном развитии территории нежилой застройки города Москвы

1. Графическое описание местоположения границ комплексного развития территории нежилой застройки города Москвы, расположенной по адресам: г. Москва, ул. Краснодарская, влд. 8, ул. Перерва, влд. 11, стр. 24



Приложение 2
к постановлению Правительства Москвы
от 23 декабря 2025 г. № 3318-ПП

Перечень земельных участков и расположенных на них объектов капитального строительства в границах комплексного развития территории жилой застройки города Москвы, расположенной по адресам: г. Москва, ул. Красnodонская, влд. 8, ул. Перерва, влд. 11, стр. 24, в том числе перечень объектов капитального строительства, подлежащих сносу, реконструкции или сохранению

№ п/п	Кадастровый номер земельного участка	Адрес (местоположение) земельного участка	Площадь земельного участка, кв.м	Кадастровый номер объекта капитального строительства, расположенного на земельном участке	Адрес объекта капитального строительства	Площадь объекта капитального строительства, кв.м	Сведения о сносе/реконструкции/сохранении объектов капитального строительства
1	2	3	4	5	6	7	8
1	77:04:0004009:38	г. Москва, пр-кт 40 лет Октября, вл. 5, стр. 2	600	77:04:0004009:1045	Российская Федерация, город Москва, вн.тер.г. муниципальный округ Люблино, проспект 40 лет Октября, дом 5, строение 2	562,1	Снос/реконструкция

№ п/п	Кадастровый номер земельного участка	Адрес (местоположение) земельного участка	Площадь земельного участка, кв.м	Кадастровый номер объекта капитального строительства, на расположенном участке	Адрес объекта капитального строительства	Площадь объекта капитального строительства, кв.м	Сведения о сносе/ реконструкции/ сохранении объектов капитального строительства
1	2	3	4	5	6	7	8
2	77:04:0004009:12	г. Москва, ул. Краснодонская, вл. 6, стр. 2	241	77:04:0004009:1047	Российская Федерация, город Москва, вн.тер.г. муниципальный округ Люблино, улица Краснодонская, дом 6, строение 2	186,9	Сохранение
3	77:04:0004009:5419	Российская Федерация, город Москва, вн.тер.г. муниципальный округ Люблино, проспект 40 лет Октября, земельный участок 5/3	237	77:04:0004009:5461	Российская Федерация, город Москва, вн.тер.г. муниципальный округ Люблино, проспект 40 лет Октября, дом 5, строение 3	237,6	Сохранение

№ п/п	Кадастровый номер земельного участка	Адрес (местоположение) земельного участка	Площадь земельного участка, кв.м	Кадастровый номер объекта капитального строительства, на расположенном участке	Адрес объекта капитального строительства	Площадь объекта капитального строительства, кв.м	Сведения о сносе/ реконструкции/ сохранении объектов капитального строительства
1	2	3	4	5	6	7	8
4	77:04:0004009:62	г. Москва, ул. Краснодонская, вл. 8, стр. 4	49	77:04:0004009:5458	Российская Федерация, город Москва, вн.тер.г. муниципальный округ Люблино, улица Краснодонская, дом 8, строение 4	38,2	Снос/ реконструкция
5	77:04:0004009:9	г. Москва, пр-кт 40 лет Октября, вл. 7, стр. 2	2 100	77:04:0004009:5137	г. Москва, пр-кт 40 лет Октября, д 7, строен. 2	634	Снос/ реконструкция

№ п/п	Кадастровый номер земельного участка	Адрес (местоположение) земельного участка	Площадь земельного участка, кв.м	Кадастровый номер объекта капитального строительства, на расположенном участке	Адрес объекта капитального строительства	Площадь объекта капитального строительства, кв.м	Сведения о сносе/ реконструкции/ сохранении объектов капитального строительства
1	2	3	4	5	6	7	8
6	77:04:0004009:10	Российская Федерация, город Москва, вн.тер.г. муниципальный округ Люблино, улица Краснодарская, земельный участок 8/2	8 665	77:04:0004009:1063	Российская Федерация, город Москва, вн.тер.г. муниципальный округ Люблино, улица Краснодонская, дом 8, строение 3	227,9	Снос/ реконструкция
				77:04:0004009:1064	Российская Федерация, город Москва, вн.тер.г. муниципальный округ Люблино, улица Краснодонская, дом 8, строение 1	1 169,2	Снос/ реконструкция

№ п/п	Кадастровый номер земельного участка	Адрес (местоположение) земельного участка	Площадь земельного участка, кв.м	Кадастровый номер объекта капитального строительства, на расположенном участке	Адрес объекта капитального строительства	Площадь объекта капитального строительства, кв.м	Сведения о сносе/ реконструкции/ сохранении объектов капитального строительства
1	2	3	4	5	6	7	8
				77:04:0004009:1065	Российская Федерация, город Москва, вн.тер.г. муниципальный округ Люблино, улица Краснодонская, дом 8, строение 2	2 330,7	Снос/ реконструкция
7	77:04:0004009:45	Российская Федерация, город Москва, вн.тер.г. муниципальный округ Люблино, проспект 40 лет Октября, земельный участок 9/11	2 077	77:04:0004009:5463	Российская Федерация, город Москва, вн.тер.г. муниципальный округ Люблино, проспект 40 лет Октября, дом 9/11, строение 1	769	Снос/ реконструкция

№ п/п	Кадастровый номер земельного участка	Адрес (местоположение) земельного участка	Площадь земельного участка, кв.м	Кадастровый номер объекта капитального строительства, на расположенном участке	Адрес объекта капитального строительства	Площадь объекта капитального строительства, кв.м	Сведения о сносе/ реконструкции/ сохранении объектов капитального строительства
1	2	3	4	5	6	7	8
8	77:04:0004009:46	Российская Федерация, город Москва, вн.тер.г. муниципальный округ Люблино, улица Ставропольская, земельный участок 11/2	2 805	77:04:0004009:1040	Москва, Люблино, ул. Ставропольская, д. 11	565,5	Снос/ реконструкция
				77:04:0004009:1056	Российская Федерация, город Москва, вн.тер.г. муниципальный округ Люблино, улица Ставропольская, дом 11, строение 2	397,7	Снос/ реконструкция

№ п/п	Кадастровый номер земельного участка	Адрес (местоположение) земельного участка	Площадь земельного участка, кв.м	Кадастровый номер объекта капитального строительства, на расположенном участке	Адрес объекта капитального строительства	Площадь объекта капитального строительства, кв.м	Сведения о сносе/ реконструкции/ сохранении объектов капитального строительства
1	2	3	4	5	6	7	8
				77:04:0004009:5460	Российская Федерация, город Москва, вн.тер.г. муниципальный округ Люблино, улица Ставропольская, дом 11	577,7	Снос/ реконструкция
9	77:04:0004006:365	Российская Федерация, город Москва, вн.тер.г. муниципальный округ Люблино, улица Краснодонская, земельный участок 13	11 621	77:04:0004006:1090	Российская Федерация, город Москва, вн.тер.г. муниципальный округ Люблино, улица Краснодонская, дом 13, строение 10	1 010,4	Снос/ реконструкция

№ п/п	Кадастровый номер земельного участка	Адрес (местоположение) земельного участка	Площадь земельного участка, кв.м	Кадастровый номер объекта капитального строительства, на расположенном участке	Адрес объекта капитального строительства	Площадь объекта капитального строительства, кв.м	Сведения о сносе/ реконструкции/ сохранении объектов капитального строительства
1	2	3	4	5	6	7	8
				77:04:0004006:1295	Российская Федерация, город Москва, вн.тер.г. муниципальный округ Люблино, улица Краснодонская, дом 13	1 984,2	Снос/ реконструкция
				77:04:0004006:1330	Российская Федерация, город Москва, вн.тер.г. муниципальный округ Люблино, улица Краснодонская, дом 13, строение 2	79	Снос/ реконструкция

№ п/п	Кадастровый номер земельного участка	Адрес (местоположение) земельного участка	Площадь земельного участка, кв.м	Кадастровый номер объекта капитального строительства, на расположенном участке	Адрес объекта капитального строительства	Площадь объекта капитального строительства, кв.м	Сведения о сносе/ реконструкции/ сохранении объектов капитального строительства
1	2	3	4	5	6	7	8
				77:04:0004006:1371	Российская Федерация, город Москва, вн.тер.г. муниципальный округ Люблино, улица Краснодонская, дом 13, строение 5	142,3	Снос/ реконструкция
				77:04:0004006:1372	Российская Федерация, город Москва, вн.тер.г. муниципальный округ Люблино, улица Краснодонская, дом 13, строение 4	607,9	Снос/ реконструкция

№ п/п	Кадастровый номер земельного участка	Адрес (местоположение) земельного участка	Площадь земельного участка, кв.м	Кадастровый номер объекта капитального строительства, на расположенном участке	Адрес объекта капитального строительства	Площадь объекта капитального строительства, кв.м	Сведения о сносе/ реконструкции/ сохранении объектов капитального строительства
1	2	3	4	5	6	7	8
				77:04:0004006:1373	Российская Федерация, город Москва, вн.тер.г. муниципальный округ Люблино, улица Краснодонская, дом 13, строение 3	35,5	Снос/ реконструкция
10	77:04:0004006:13494	г. Москва, ул. Краснодонская, вл. 13, стр. 9	87	77:04:0000000:4563	Российская Федерация, город Москва, вн.тер.г. муниципальный округ Люблино, улица Краснодонская, дом 13, строение 9	69,8	Снос/ реконструкция

№ п/п	Кадастровый номер земельного участка	Адрес (местоположение) земельного участка	Площадь земельного участка, кв.м	Кадастровый номер объекта капитального строительства, на расположенном участке	Адрес объекта капитального строительства	Площадь объекта капитального строительства, кв.м	Сведения о сносе/ реконструкции/ сохранении объектов капитального строительства
1	2	3	4	5	6	7	8
11	77:04:0004018:110	Местоположение установлено относительно ориентира, расположенного в границах участка. Почтовый адрес ориентира: г. Москва, ул. Перерва, вл. 11, стр. 24	14 750	77:04:0004018:1073	Российская Федерация, город Москва, вн.тер.г. муниципальный округ Марьино, улица Перерва, дом 11, строение 23	2 587,2	Снос/ реконструкция
				77:04:0004018:1074	Российская Федерация, город Москва, вн.тер.г. муниципальный округ Марьино, улица Перерва, дом 11, строение 24	4 712,2	Снос/ реконструкция

№ п/п	Кадастровый номер земельного участка	Адрес (местоположение) земельного участка	Площадь земельного участка, кв.м	Кадастровый номер объекта капитального строительства, на расположенном участке	Адрес объекта капитального строительства	Площадь объекта капитального строительства, кв.м	Сведения о сносе/ реконструкции/ сохранении объектов капитального строительства
1	2	3	4	5	6	7	8
				77:04:0004018:5186	г. Москва, ул. Перерва, д. 11, строен. 24	4 518,5	Снос/ реконструкция
12	Территории, в границах которых земельные участки не сформированы	-	6 811	Объекты капитального строительства отсутствуют			

Сообщение о планируемом изъятии для государственных нужд объектов недвижимого имущества на территории линейного объекта – участок улично-дорожной сети от 6-го проезда Подбельского до 3-го проезда Подбельского

Цель изъятия для государственных нужд – освобождение на территории линейного объекта – участок улично-дорожной сети от 6-го проезда Подбельского до 3-го проезда Подбельского.

Границы зон планируемого размещения вышеуказанного объекта утверждены постановлением Правительства Москвы от 23.12.2025 № 3336-ПП.

Изъятие и предоставление компенсации за изымаемые объекты недвижимого имущества будут происходить в рамках действующего законодательства в соответствии со статьями 49, 56.5, 56.8 Земельного кодекса Российской Федерации, статьями 279 и 281 Гражданского кодекса Российской Федерации, статьями 9–11 и 28 Федерального закона от 05.04.2013 № 43-ФЗ «Об особенностях регулирования отдельных правоотношений в связи с присоединением к субъекту Российской Федерации – городу федерального значения Москве территорий и о внесении изменений в отдельные законодательные акты Российской Федерации».

Границы зон планируемого размещения вышеуказанных объектов прилагаются.

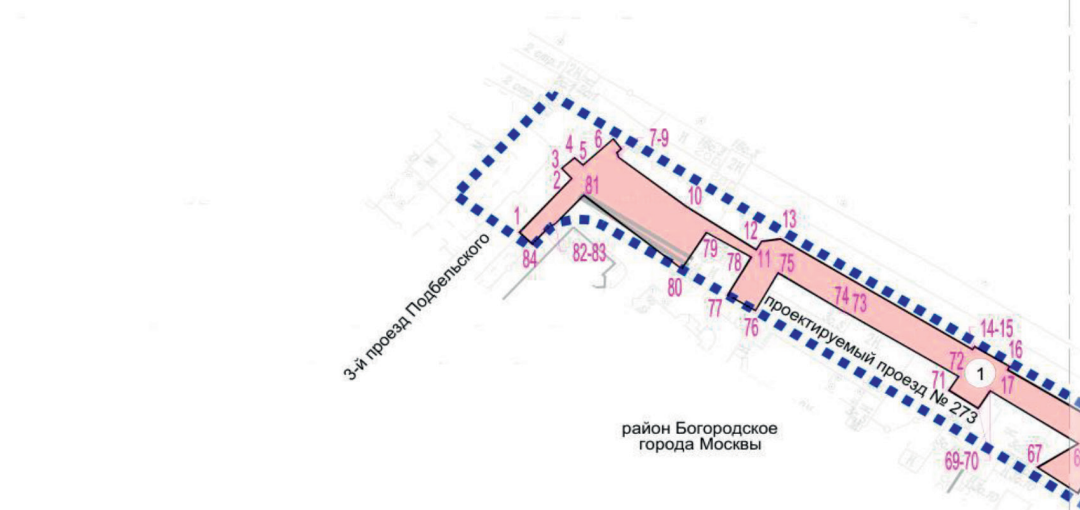
Заинтересованные лица могут получить информацию о предполагаемом изъятии земельных участков и (или) иных объектов недвижимого имущества для государственных нужд по телефону:

8 (495) 957-75-00 доб. 36-705, 55-381, 55-463, 55-258.

Правообладатели подлежащих изъятию объектов недвижимого имущества, права которых не зарегистрированы, могут подать заявления об учете прав на объекты недвижимого имущества с приложением копий документов, подтверждающих права на указанные объекты недвижимого имущества. Такие заявления могут быть направлены заказным письмом с уведомлением о вручении в Департамент городского имущества города Москвы.

1.3. Чертеж границ зон планируемого размещения линейных объектов, подлежащих реконструкции в связи с изменением их местоположения

Масштаб 1:2000
район Богородское города Москвы
Лист 1 из 2



Лист 1
Лист 2 Линия стыка




УСЛОВНЫЕ ОБОЗНАЧЕНИЯ:

ГРАНИЦЫ:

подготовки проекта планировки территории зон планируемого размещения линейных объектов

ЗОНЫ ПЛАНИРУЕМОГО РАЗМЕЩЕНИЯ ЛИНЕЙНЫХ
ОБЪЕКТОВ:

 объектов инженерной инфраструктуры

10

1

номера характерных точек границ зон
планируемого размещения линейных
объектов

номер зоны планируемого размещения
линейных объектов





ВЕСТНИК МОСКВЫ

Январь 2026 года | Спецвыпуск № 1

Учредитель: Департамент средств массовой информации
и рекламы города Москвы

Издатель: АО «Редакция газеты «Вечерняя Москва»

Главный редактор: Тарапата Юлия Александровна

Зам. главного редактора: Трухачев Александр Викторович

Ответственный секретарь: Акульшин Павел Александрович

Адрес редакции: 127015, Москва, Бумажный пр-д, 14, стр. 2

Тел. (499) 557-04-24, доб. 450

E-mail: vestnikmoscow@vmdaily.ru

Выпуск осуществлен при финансовой поддержке Департамента
средств массовой информации и рекламы города Москвы

Журнал зарегистрирован Федеральной службой по надзору в сфере
связи, информационный технологий и массовых коммуникаций.
Свидетельство ПИ № ФС 77-81024 от 30.04.2021. Территория
распространения: Российская Федерация. Цена свободная

Подписной индекс по каталогу

АО «Почта России» (подписной индекс ПС085),

в ГК «Урал-Пресс» (подписной индекс 014765)

Периодичность издания: минимально 6 раз в месяц

Электронная версия журнала на сайте: vestnikmoscow.mos.ru

Подписано в печать: 12.01.2026

Дата выхода в свет: 13.01.2026

Отпечатано: ОАО «Подольская фабрика офсетной печати»,
142100, Московская обл., г. Подольск, Революционный пр-т, 80/42

Тираж 1700 экз.

Заказ №