



ВЕСТНИК МОСКВЫ

ISSN 2713-0592

Декабрь 2023

№ 69



ВЕСТНИК МОСКВЫ

Декабрь 2023 года | № 69

Распоряжения Мэра Москвы

Об утверждении предельных (максимальных) индексов изменения размера вносимой гражданами платы за коммунальные услуги в городе Москве на 2024–2028 годы
от 08.12.23 № 828-РМ 6

Постановления Правительства Москвы

О дополнительных мерах социальной поддержки отдельных категорий граждан при оказании им услуг подключения (технологического присоединения) индивидуальных жилых домов, расположенных на территории города Москвы, к сетям газоснабжения
от 14.11.23 № 2202-ПП 8

О признании утратившим силу постановления Правительства Москвы от 28 октября 2003 г. № 920-ПП
от 21.11.23 № 2231-ПП 15

О мерах, направленных на осуществление непрограммных направлений деятельности Департамента жилищно-коммунального хозяйства города Москвы и реализацию отдельных государственных программ города Москвы
от 21.11.23 № 2257-ПП 15

О мерах, направленных на реализацию Государственной программы города Москвы «Развитие коммунально-инженерной инфраструктуры и энергосбережение»
от 21.11.23 № 2258-ПП 16

О мерах, направленных на реализацию Государственной программы города Москвы «Развитие цифровой среды и инноваций»
от 28.11.23 № 2321-ПП 16

О мерах, направленных на реализацию Государственной программы города Москвы «Развитие культурно-туристической среды и сохранение культурного наследия» от 28.11.23 № 2322-ПП	16
О внесении изменения в постановление Правительства Москвы от 26 июля 2011 г. № 334-ПП от 28.11.23 № 2327-ПП	17
О мерах, направленных на реализацию Государственной программы города Москвы «Социальная поддержка жителей города Москвы» от 05.12.23 № 2397-ПП	17
О внесении изменений в постановление Правительства Москвы от 13 декабря 2016 г. № 848-ПП от 08.12.23 № 2420-ПП	18
О внесении изменения в постановление Правительства Москвы от 29 декабря 2014 г. № 833-ПП от 08.12.23 № 2421-ПП	27
Об утверждении размеров стандарта стоимости жилищно-коммунальных услуг от 08.12.23 № 2422-ПП	27
О внесении изменения в постановление Правительства Москвы от 19 декабря 2012 г. № 758-ПП от 08.12.23 № 2423-ПП	32
О мерах, направленных на реализацию Государственной программы города Москвы «Развитие цифровой среды и инноваций» и осуществление непрограммных направлений деятельности органов государственной власти города Москвы от 08.12.23 № 2424-ПП	37
О мерах, направленных на реализацию Государственной программы города Москвы «Градостроительная политика» от 12.12.23 № 2429-ПП	38
О мерах, направленных на реализацию Государственной программы города Москвы «Социальная поддержка жителей города Москвы» от 12.12.23 № 2430-ПП	38
О мерах, направленных на осуществление непрограммных направлений деятельности Департамента транспорта и развития дорожно-транспортной инфраструктуры города Москвы от 12.12.23 № 2431-ПП	39
О мерах, направленных на реализацию Государственной программы города Москвы «Безопасный город» от 12.12.23 № 2432-ПП	39
О мерах, направленных на реализацию Государственной программы города Москвы «Развитие образования города Москвы («Столичное образование»)» от 12.12.23 № 2433-ПП	40
О мерах, направленных на осуществление непрограммных направлений деятельности Главного контрольного управления города Москвы от 12.12.23 № 2434-ПП	40
О мерах, направленных на осуществление непрограммных направлений деятельности Департамента национальной политики и межрегиональных связей города Москвы от 12.12.23 № 2435-ПП	41

О мерах, направленных на реализацию Государственной программы города Москвы «Развитие культурно-туристической среды и сохранение культурного наследия» от 12.12.23 № 2436-ПП	41
О выделении средств из резервного фонда от 12.12.23 № 2437-ПП	42
О мерах, направленных на реализацию Государственной программы города Москвы «Безопасный город» от 12.12.23 № 2438-ПП	42
О мерах, направленных на реализацию Государственной программы города Москвы «Развитие цифровой среды и инноваций» от 12.12.23 № 2439-ПП	43
О мерах, направленных на осуществление непрограммных направлений деятельности Департамента торговли и услуг города Москвы от 12.12.23 № 2440-ПП	43
О мерах, направленных на реализацию Государственной программы города Москвы «Экономическое развитие и инвестиционная привлекательность города Москвы» от 12.12.23 № 2441-ПП	44
О мерах, направленных на реализацию Государственной программы города Москвы «Жилище» от 12.12.23 № 2442-ПП	44

Приказы Департамента экономической политики и развития города Москвы

Об установлении на 2024–2028 годы долгосрочных тарифов на тепловую энергию (мощность), поставляемую потребителям обществом с ограниченной ответственностью «Эксплуатационно-техническая компания № 2» от 01.12.23 № ДПР-ТР-221/23	45
Об установлении на 2024–2028 годы долгосрочных тарифов на горячую воду (горячее водоснабжение), поставляемую Федеральным казенным учреждением здравоохранения «Санаторий «Ватутинки» Министерства внутренних дел Российской Федерации» потребителям с использованием закрытой системы горячего водоснабжения от 01.12.23 № ДПР-ТР-222/23	52
Об установлении на 2024–2028 годы долгосрочных тарифов на горячую воду (горячее водоснабжение), поставляемую Федеральным государственным бюджетным учреждением «Оздоровительный комплекс «Бор» Управления делами Президента Российской Федерации в лице филиала «Оздоровительный комплекс «Ватутинки» потребителям с использованием закрытой системы горячего водоснабжения от 01.12.23 № ДПР-ТР-223/23	54
Об установлении розничных цен на природный газ, реализуемый населению города Москвы от 04.12.23 № ДПР-ТР-224/23	56
О признании утратившим силу приказа от 19.05.2023 № ДПР-ТР-18/23 от 04.12.23 № ДПР-ТР-225/23	58

Об установлении на 2023 год тарифов на тепловую энергию (мощность), поставляемую потребителям обществом с ограниченной ответственностью «ТЕПЛО» по системе теплоснабжения от котельного комплекса, расположенного по адресу: г. Москва, пос. Десеновское, ул. Светлая, д. 1 от 04.12.23 № ДПР-ТР-226/23	59
О признании утратившим силу приказа Департамента от 17.11.2022 № 300-ТР от 04.12.23 № ДПР-ТР-227/23	60
Об установлении на 2024–2028 годы долгосрочных тарифов на тепловую энергию (мощность), поставляемую потребителям акционерным обществом «Мосводоканал» от 04.12.23 № ДПР-ТР-228/23	60
Об установлении на 2024–2028 годы долгосрочных тарифов на тепловую энергию (мощность), поставляемую потребителям Федеральным государственным автономным учреждением «Оздоровительный комплекс «Шереметьевский» Управления делами Президента Российской Федерации от 04.12.23 № ДПР-ТР-229/23	62
Об установлении на 2024–2028 годы долгосрочных тарифов на тепловую энергию (мощность), поставляемую потребителям акционерным обществом «Научно-производственное предприятие «Волна» от 04.12.23 № ДПР-ТР-230/23	65
О корректировке на 2024 год установленных долгосрочных тарифов на тепловую энергию (мощность), поставляемую потребителям обществом с ограниченной ответственностью «Тепловые сети Балашихи» от 04.12.23 № ДПР-ТР-231/23	67
О корректировке на 2024 год установленных долгосрочных тарифов на теплоноситель, поставляемый потребителям обществом с ограниченной ответственностью «Тепловые сети Балашихи» от 04.12.23 № ДПР-ТР-232/23	69
О корректировке на 2024 год установленных долгосрочных тарифов на горячую воду в открытой системе теплоснабжения (горячего водоснабжения), поставляемую потребителям обществом с ограниченной ответственностью «Тепловые сети Балашихи» от 04.12.23 № ДПР-ТР-233/23	70
Об установлении на 2024–2028 годы долгосрочных тарифов на тепловую энергию (мощность), поставляемую потребителям акционерным обществом «Научно-исследовательский институт резиновых и полимерных изделий» от 04.12.23 № ДПР-ТР-234/23	71
Об установлении на 2024–2028 годы долгосрочных тарифов на тепловую энергию (мощность), поставляемую потребителям Федеральным государственным унитарным предприятием «Торговый дом «Кремлевский» Управления делами Президента Российской Федерации от 04.12.23 № ДПР-ТР-235/23	73
О корректировке на 2024–2025 годы установленных долгосрочных тарифов на водоотведение, осуществляемое Государственным унитарным предприятием города Москвы по эксплуатации московских водоотводящих систем «Мосводосток» от 07.12.23 № ДПР-ТР-236/23	76
Об установлении на 2024–2028 годы долгосрочных тарифов на питьевую воду (питьевое водоснабжение) и водоотведение, осуществляемые обществом с ограниченной ответственностью «Газпром трансгаз Москва» в лице филиала «Управление по эксплуатации зданий и сооружений» от 07.12.23 № ДПР-ТР-237/23	77

Об установлении на 2024–2028 годы долгосрочных тарифов на питьевую воду (питьевое водоснабжение) и водоотведение, осуществляемые муниципальным унитарным предприятием «Водоканал» города Подольска от 07.12.23 № ДПР-ТР-238/23	80
О признании утратившими силу некоторых правовых актов от 07.12.23 № ДПР-ТР-239/23	82
О корректировке на 2024–2026 годы установленных долгосрочных тарифов на обезвреживание твердых коммунальных отходов, осуществляемое обществом с ограниченной ответственностью «ЕФН–Экотехпром МСЗ 3» от 07.12.23 № ДПР-ТР-240/23	82
О корректировке на 2024–2025 годы установленных долгосрочных тарифов на обработку твердых коммунальных отходов, осуществляемую обществом с ограниченной ответственностью «Грин Лайн» от 07.12.23 № ДПР-ТР-241/23	84
О корректировке на 2024 год установленных долгосрочных тарифов на обработку твердых коммунальных отходов, осуществляемую обществом с ограниченной ответственностью «Экопласт» от 07.12.23 № ДПР-ТР-242/23	85
О внесении изменений в приказ от 04.12.2023 № ДПР-ТР-227/23 от 07.12.23 № ДПР-ТР-243/23	86
Об установлении на 2024–2028 годы долгосрочных тарифов на транспортировку воды, осуществляемую Федеральным государственным бюджетным учреждением «Канал имени Москвы» от 08.12.23 № ДПР-ТР-244/23	86

Распоряжения Мэра Москвы



Об утверждении предельных (максимальных) индексов изменения размера вносимой гражданами платы за коммунальные услуги в городе Москве на 2024–2028 годы

Распоряжение Мэра Москвы от 8 декабря 2023 года № 828-PM

В целях реализации статьи 157¹ Жилищного кодекса Российской Федерации, в соответствии с постановлением Правительства Российской Федерации от 30 апреля 2014 г. № 400 «О формировании индексов изменения размера платы граждан за коммунальные услуги в Российской Федерации» и распоряжением Правительства Российской Федерации от 10 ноября 2023 г. № 3147-р:

1. Утвердить предельные (максимальные) индексы изменения размера вносимой гражданами платы за коммунальные услуги в городе Москве на 2024 – 2028 годы (приложение).

2. Признать утратившими силу:

2.1. Распоряжение Мэра Москвы от 4 декабря 2018 г. № 1022-PM «Об утверждении предельных (максимальных) индексов изменения размера вносимой гражданами платы за коммунальные услуги в городе Москве на 2019 – 2023 годы».

2.2. Распоряжение Мэра Москвы от 4 декабря 2019 г. № 887-PM «О внесении изменений в распоряжение Мэра Москвы от 4 декабря 2018 г. № 1022-PM».

2.3. Распоряжение Мэра Москвы от 2 декабря 2020 г. № 636-PM «О внесении изменения в распоряжение Мэра Москвы от 4 декабря 2018 г. № 1022-PM».

2.4. Распоряжение Мэра Москвы от 7 декабря 2021 г. № 717-PM «О внесении изменения в распоряжение Мэра Москвы от 4 декабря 2018 г. № 1022-PM».

2.5. Распоряжение Мэра Москвы от 15 ноября 2022 г. № 687-PM «О внесении изменения в распоряжение Мэра Москвы от 4 декабря 2018 г. № 1022-PM».

3. Настоящее распоряжение вступает в силу с 1 января 2024 г.

4. Контроль за выполнением настоящего распоряжения возложить на заместителя Мэра Москвы в Правительстве Москвы по вопросам экономической политики и имущественно-земельных отношений Ефимова В.В. и заместителя Мэра Москвы в Правительстве Москвы по вопросам жилищно-коммунального хозяйства и благоустройства Бирюкова П.П.

Мэр Москвы **С.С.Собянин**

Приложение
к распоряжению Мэра Москвы
от 8 декабря 2023 г. № 828-РМ

Предельные (максимальные) индексы изменения размера вносимой гражданами платы за коммунальные услуги в городе Москве на 2024–2028 годы

№ п/п	Период	Средний индекс (процентов)
1	2	3
1	с 1 января по 30 июня 2024 г.	0
2	с 1 июля по 31 декабря 2024 г.	11,0
3	2025 – 2028 годы	$\text{ИПЦ}_{г-1} \times K_g + 1,2 - \Delta + K_{\text{тэр}}^{\text{суб}}$

Примечание. На 2025–2028 годы средний индекс установлен в виде формулы, в которой:

- $\text{ИПЦ}_{г-1}$ – индекс потребительских цен (декабрь к декабрю) согласно прогнозу социально-экономического развития Российской Федерации на год, предшествующий году, на который рассчитываются индексы изменения размера вносимой гражданами платы за коммунальные услуги (по итогам 9 месяцев) (процентов);
- K_g – понижающий (повышающий) коэффициент на соответствующий год долгосрочного периода, определяемый с учетом прогноза социально-экономического развития Российской Федерации;
- Δ – величина превышения фактического роста платы граждан за коммунальные услуги в городе Москве над установленным индексом изменения размера вносимой гражданами платы за коммунальные услуги;
- $K_{\text{тэр}}^{\text{суб}}$ – коэффициент, учитывающий изменение стоимости энергоресурсов, используемых при производстве и (или) предоставлении коммунальных услуг в году, предшествующем периоду, на который рассчитываются индексы изменения размера вносимой гражданами платы за коммунальные услуги.

Постановления Правительства Москвы



О дополнительных мерах социальной поддержки отдельных категорий граждан при оказании им услуг подключения (технологического присоединения) индивидуальных жилых домов, расположенных на территории города Москвы, к сетям газоснабжения

Постановление Правительства Москвы от 14 ноября 2023 года № 2202-ПП

В целях дополнительной социальной поддержки отдельных категорий граждан при оказании им услуг подключения (технологического присоединения) индивидуальных жилых домов, расположенных на территории города Москвы, к сетям газоснабжения **Правительство Москвы постановляет:**

1. Установить, что в городе Москве отдельным категориям граждан, указанным в приложении к настоящему постановлению, предоставляются дополнительные меры социальной поддержки при оказании им услуг подключения (технологического присоединения) индивидуальных жилых домов, расположенных на территории города Москвы, к сетям газоснабжения в форме компенсационной выплаты.

2. Утвердить Порядок предоставления отдельным категориям граждан дополнительных мер социальной поддержки при оказании им услуг подключения (технологического присоединения) индивидуальных жилых домов, расположенных на территории города Москвы, к сетям газоснабжения (приложение).

3. Финансовое обеспечение предоставления дополнительных мер социальной поддержки в соответствии с настоящим постановлением осуществляется за счет бюджетных ассигнований, предусмотренных Департаменту жилищно-коммунального хозяйства города Москвы в бюджете города Москвы на соответствующий финансовый год и плановый период на указанные цели.

4. Контроль за выполнением настоящего постановления возложить на заместителя Мэра Москвы в Правительстве Москвы по вопросам жилищно-коммунального хозяйства и благоустройства Бирюкова П.П.

Мэр Москвы **С.С.Собянин**

Приложение

к постановлению Правительства Москвы
от 14 ноября 2023 г. № 2202-ПП

Порядок предоставления отдельным категориям граждан дополнительных мер социальной поддержки при оказании им услуг подключения (технологического присоединения) индивидуальных жилых домов, расположенных на территории города Москвы, к сетям газоснабжения

1. Общие положения

1.1. Порядок предоставления отдельным категориям граждан дополнительных мер социальной поддержки при оказании им услуг подключения (технологического присоединения) индивидуальных жилых домов, расположенных на территории города Москвы, к сетям газоснабжения (далее – Порядок) устанавливает категории граждан, которым предоставляются дополнительные меры социальной поддержки при оказании им услуг подключения (технологического присоединения) индивидуальных жилых домов, расположенных на территории города Москвы, к сетям газоснабжения в форме компенсационной выплаты (далее – дополнительные меры социальной поддержки), правила и условия предоставления дополнительных мер социальной поддержки, а также правила определения размера компенсационной выплаты.

1.2. Дополнительные меры социальной поддержки предоставляются гражданам Российской Федерации, имеющим место жительства в городе Москве, из числа:

1.2.1. Инвалидов Великой Отечественной войны и инвалидов боевых действий, указанных в статье 4 Федерального закона от 12 января 1995 г. № 5-ФЗ «О ветеранах».

1.2.2. Ветеранов Великой Отечественной войны из числа участников Великой Отечественной войны, указанных в подпункте 1 пункта 1 статьи 2 Федерального закона от 12 января 1995 г. № 5-ФЗ «О ветеранах».

1.2.3. Несовершеннолетних узников концлагерей, гетто, других мест принудительного содержания, созданных фашистами и их союзниками в период Второй мировой войны.

1.2.4. Ветеранов боевых действий из числа лиц, указанных в подпунктах 1 – 4 и 8 пункта 1 статьи 3 Федерального закона от 12 января 1995 г. № 5-ФЗ «О ветеранах».

1.2.5. Одного из членов семьи погибшего (умершего) инвалида Великой Отечественной войны, инвалида боевых действий, участника Великой Отечественной войны, ветерана боевых действий, меры социальной поддержки которым предусмотрены статьей 21 Федерального закона от 12 января 1995 г. № 5-ФЗ «О ветеранах».

1.2.6. Одного из членов многодетной семьи из числа родителей и детей.

1.2.7. Инвалидов I группы.

1.2.8. Детей-инвалидов либо одного из родителей, проживающих совместно с ребенком-инвалидом.

1.2.9. Получателей субсидии на оплату жилого помещения и коммунальных услуг в соответствии со статьей 159 Жилищного кодекса Российской Федерации.

1.2.10. Граждан, призванных на военную службу по мобилизации, и членов их семей из числа родителей, супругов и детей.

1.2.11. Граждан, заключивших начиная с 21 сентября 2022 г. контракт о прохождении военной службы с Министерством обороны Российской Федерации и выполняющих задачи в ходе специальной военной операции или непосредственно выполняющих задачи, связанные с ее проведением, и членов их семей из числа родителей, супругов и детей.

1.2.12. Граждан, пребывающих в добровольческих формированиях, содействующих выполнению задач, возложенных на Вооруженные Силы Российской Федерации в ходе специальной военной операции, и заключивших с Министерством обороны Российской Федерации контракт о добровольном содействии в выполнении задач, возложенных на Вооруженные Силы Российской Федерации, и членов их семей из числа родителей, супругов и детей.

1.3. Дополнительные меры социальной поддержки предоставляются при одновременном соблюдении следующих условий:

1.3.1. Расположение на территории города Москвы в газифицированном населенном пункте индивидуального жилого дома, подключенного (технологически присоединенного) к сетям газоснабжения.

1.3.2. Нахождение в частной собственности гражданина, указанного в пункте 1.2 настоящего Порядка, индивидуального жилого дома, подключенного (технологически присоединенного) к сетям газоснабжения.

1.3.3. Регистрация гражданина, указанного в пункте 1.2 настоящего Порядка, на день обращения за предоставлением дополнительных мер социальной поддержки по месту жительства в индивидуальном жилом доме, подключенном (технологически присоединенным) к сетям газоснабжения.

1.3.4. Отсутствие на день обращения за предоставлением дополнительных мер социальной поддержки у гражданина, указанного в пункте 1.2 настоящего Порядка, другого объекта недвижимого имущества с назначением «жилое» (в том числе части объекта), за исключением частей в жилых помещениях, расположенных в многоквартирных домах.

1.3.5. Заключение договора о подключении (технологическом присоединении) газоиспользующего оборудования и объектов капитального строительства к сети газораспределения в соответствии с постановлением Правительства Российской Федерации от 13 сентября 2021 г. № 1547 «Об утверждении Правил подключения (технологического присоединения) газоиспользующего оборудования и объектов капитального строительства к сетям газораспределения и о признании утратившими силу некоторых актов Правительства Российской Федерации».

1.3.6. Завершение не ранее 30 сентября 2022 г. работ по подключению (технологическому присоединению)

индивидуального жилого дома к сетям газоснабжения в соответствии с актом о подключении (технологическом присоединении), содержащим информацию о разграничении имущественной принадлежности и эксплуатационной ответственности сторон.

1.3.7. Обращение за предоставлением дополнительных мер социальной поддержки в соответствии с настоящим Порядком не позднее 36 месяцев со дня завершения работ по подключению (технологическому присоединению) индивидуального жилого дома к сетям газоснабжения в соответствии с актом о подключении (технологическом присоединении), содержащим информацию о разграничении имущественной принадлежности и эксплуатационной ответственности сторон.

1.4. Дополнительные меры социальной поддержки не предоставляются на замену (реконструкцию) и ремонт газоиспользующего оборудования.

1.5. Дополнительные меры социальной поддержки предоставляются только один раз и только в отношении одного индивидуального жилого дома.

1.6. Размер компенсационной выплаты, осуществляемой в соответствии с настоящим Порядком, определяется исходя из:

1.6.1. Фактически понесенных расходов на проектирование сети газопотребления, строительство газопровода и устройств системы электрохимической защиты от коррозии, установку пункта редуцирования газа, отключающих устройств и устройство внутреннего газопровода объекта капитального строительства внутри границ земельного участка гражданина, указанного в пункте 1.2 настоящего Порядка, но не более 84 000 рублей.

1.6.2. Фактически понесенных расходов на приобретение и установку прибора учета газа и газоиспользующего оборудования, но не более 114 000 рублей.

1.7. Сумма понесенных расходов за выполненные работы, указанные в пункте 1.6.1 настоящего Порядка, определяется исходя из объемов указанных работ и установленных Департаментом экономической политики и развития города Москвы тарифных ставок для определения величины платы за технологическое присоединение газоиспользующего оборудования к газораспределительным сетям газораспределительной организации внутри границ земельного участка.

1.8. В целях единообразного применения настоящего Порядка Департамент жилищно-коммунального хозяйства города Москвы вправе издавать правовые акты по вопросам предоставления дополнительных мер социальной поддержки, включая разъяснения, а также принимать в отдельных случаях оформляемые правовыми актами департамента решения по определению получателей дополнительных мер социальной поддержки, в том числе с указанием размера компенсационной выплаты.

2. Порядок обращения за предоставлением дополнительных мер социальной поддержки

2.1. Дополнительные меры социальной поддержки предоставляются на основании обращения гражданина в территориальное или окружное подразделение Государственного казенного учреждения города Москвы «Городской центр жилищных субсидий», расположенное на территории Троицкого и Новомосковского администра-

тивных округов города Москвы (далее – подразделение ГКУ «ГЦЖС»), с заявлением о предоставлении дополнительных мер социальной поддержки по форме согласно приложению к настоящему Порядку.

Интересы гражданина, указанного в пункте 1.2 настоящего Порядка, при обращении может представлять иное лицо, уполномоченное гражданином в установленном порядке.

2.2. Одновременно с заявлением о предоставлении дополнительных мер социальной поддержки заявителем представляются следующие документы:

2.2.1. Документ, удостоверяющий личность заявителя.

2.2.2. Документ, подтверждающий отнесение гражданина к категории лиц, указанных в пунктах 1.2.1 – 1.2.5 и 1.2.10 – 1.2.12 настоящего Порядка.

2.2.3. Договор о подключении (технологическом присоединении) газоиспользующего оборудования и объектов капитального строительства к сети газораспределения, заключенный в соответствии с постановлением Правительства Российской Федерации от 13 сентября 2021 г. № 1547 «Об утверждении Правил подключения (технологического присоединения) газоиспользующего оборудования и объектов капитального строительства к сетям газораспределения и о признании утратившими силу некоторых актов Правительства Российской Федерации».

2.2.4. Документы, подтверждающие фактически понесенные расходы при оказании услуг подключения (технологического присоединения) индивидуального жилого дома к сетям газоснабжения, из числа расходов на:

2.2.4.1. Выполнение работ по устройству внутриплощадочных сетей в границах земельного участка заявителя, содержащие объем выполненных работ в части протяженности, диаметра, типа прокладки и материала газопровода, пропускной способности пункта редуцирования газа (при установке такого пункта).

2.2.4.2. Выполнение работ по устройству внутридомовой газовой разводки.

2.2.4.3. Приобретение и установку внутридомового газового оборудования, прибора учета газа, автоматического сигнализатора загазованности.

2.2.5. Акт о готовности сетей газопотребления и газоиспользующего оборудования объекта капитального строительства к подключению (технологическому присоединению).

2.2.6. Акт о подключении (технологическом присоединении), содержащий информацию о разграничении имущественной принадлежности и эксплуатационной ответственности сторон.

2.3. При обращении в подразделение ГКУ «ГЦЖС» уполномоченного лица им представляется документ, удостоверяющий его личность, и документ, подтверждающий полномочия уполномоченного лица.

Документом, подтверждающим полномочия уполномоченного лица, является доверенность в простой письменной форме либо нотариально удостоверенная доверенность или доверенность, приравненная к нотариально удостоверенной в соответствии с гражданским законодательством Российской Федерации.

2.4. Подразделение ГКУ «ГЦЖС» с использованием межведомственного информационного взаимодействия, в том числе посредством доступа к сведениям информа-

ционных систем и информационных ресурсов, получает следующие сведения:

2.4.1. Сведения, содержащиеся в Общегородском регистре получателей мер социальной поддержки, о присвоении льготного статуса многодетной семьи города Москвы – для подтверждения отнесения заявителя к категории граждан, указанной в пункте 1.2.6 настоящего Порядка.

2.4.2. Сведения из соответствующей государственной информационной системы, содержащей сведения об инвалидности, – для подтверждения отнесения заявителя к категориям граждан, указанным в пунктах 1.2.7 и 1.2.8 настоящего Порядка.

2.4.3. Сведения, содержащиеся в Автоматизированной информационной системе жилищных субсидий и возмещения выпадающих доходов от льгот, – для подтверждения отнесения заявителя к категории граждан, указанной в пункте 1.2.9 настоящего Порядка.

2.4.4. Сведения из Главного управления Министерства внутренних дел Российской Федерации по городу Москве о регистрации заявителя по месту жительства в городе Москве.

2.4.5. Выписку из Единого государственного реестра недвижимости.

2.5. Граждане вправе по собственной инициативе представить документы, содержащие сведения, указанные в пункте 2.4 настоящего Порядка.

2.6. В случае непредставления заявителем по собственной инициативе документов, указанных в пункте 2.4 настоящего Порядка, и отсутствия технической возможности их получения в рамках межведомственного информационного взаимодействия подразделения ГКУ «ГЦЖС» вправе запросить такие документы и (или) сведения у гражданина.

При направлении указанного запроса в нем указывается перечень документов и сведений, которые гражданин должен представить в подразделение ГКУ «ГЦЖС», и срок их представления.

2.7. Документы, представляемые гражданином в соответствии с настоящим Порядком, могут представляться в оригиналах либо в заверенных в установленном порядке их копиях без предъявления оригиналов документов.

2.8. Гражданин несет ответственность за достоверность сведений, содержащихся в заявлении и иных документах, представляемых им для получения дополнительных мер социальной поддержки.

3. Порядок рассмотрения заявления о предоставлении дополнительных мер социальной поддержки и принятия по ним решений

3.1. При получении заявления и представленных документов подразделение ГКУ «ГЦЖС»:

3.1.1. Регистрирует заявление с приложенными к нему документами в день его подачи гражданином при отсутствии оснований для отказа в приеме заявления о предоставлении дополнительных мер социальной поддержки, предусмотренных пунктом 3.2 настоящего Порядка.

3.1.2. Отказывает в приеме заявления и выдает по требованию гражданина решение об отказе в приеме заявления о предоставлении дополнительных мер социальной поддержки с указанием причин отказа при наличии осно-

ваний для отказа в приеме заявления о предоставлении дополнительных мер социальной поддержки, предусмотренных пунктом 3.2 настоящего Порядка.

3.2. Основаниями для отказа в приеме заявления о предоставлении дополнительных мер социальной поддержки являются:

3.2.1. Представление документов, утративших силу, в случаях, когда срок действия установлен в таких документах или предусмотрен законодательством Российской Федерации, правовыми актами города Москвы.

3.2.2. Представление неполного комплекта документов, указанных в настоящем Порядке, подлежащих представлению гражданином.

3.2.3. Представление документов, содержащих недостоверные и (или) противоречивые сведения.

3.2.4. Подача заявления от имени гражданина не уполномоченным на то лицом.

3.3. При отсутствии оснований для отказа в приеме заявления о предоставлении дополнительных мер социальной поддержки, предусмотренных пунктом 3.2 настоящего Порядка, подразделение ГКУ «ГЦЖС»:

3.3.1. Проводит анализ документов (сведений), содержащихся в заявлении и иных документах, представленных заявителем, и в срок не позднее 5 рабочих дней со дня регистрации заявления направляет межведомственные запросы в государственные органы, организации и их территориальные подразделения в целях получения документов и (или) сведений, предусмотренных пунктами 2.4 и 2.5 настоящего Порядка.

3.3.2. Принимает решение о предоставлении дополнительных мер социальной поддержки или решение об отказе в предоставлении дополнительных мер социальной поддержки на основании документов, представленных заявителем, а также сведений, поступивших в рамках межведомственного информационного взаимодействия.

3.4. Решение о предоставлении дополнительных мер социальной поддержки или решение об отказе в предоставлении дополнительных мер социальной поддержки принимается в срок не позднее 10 рабочих дней со дня регистрации заявления о предоставлении дополнительных мер социальной поддержки.

3.5. В случае запроса документов и (или) сведений у гражданина в соответствии с пунктом 2.6 настоящего Порядка в срок, предусмотренный пунктом 3.4 настоящего Порядка, не включается указанный в направленном запросе срок для представления гражданином документов и сведений.

3.6. В случае принятия решения о предоставлении дополнительных мер социальной поддержки перечисление компенсационной выплаты осуществляется в срок не позднее 30 календарных дней со дня принятия такого решения на счет гражданина, открытый в российской кредитной организации, или через организацию федеральной почтовой связи.

3.7. В случае принятия решения об отказе в предоставлении дополнительных мер социальной поддержки подразделение ГКУ «ГЦЖС» направляет гражданину уведомление об отказе в предоставлении дополнительных мер социальной поддержки с указанием причин такого отказа способом, указанным в заявлении о предоставлении дополнительных мер социальной поддержки.

3.8. Основаниями для отказа в предоставлении дополнительных мер социальной поддержки являются:

3.8.1. Представление документов, несоответствующих по форме и содержанию требованиям, установленным нормативными правовыми актами Российской Федерации, нормативными правовыми актами города Москвы.

3.8.2. Представление документов, содержащих недостоверные и (или) противоречивые сведения, если указанные обстоятельства были выявлены подразделением ГКУ «ГЦЖС» на этапе обработки документов.

3.8.3. Непредставление документов и (или) сведений, запрошенных у гражданина в соответствии с пунктом 2.6 настоящего Порядка.

3.8.4. Противоречие документов и (или) сведений, полученных с использованием межведомственного информационного взаимодействия, представленным гражданином документам и (или) сведениям.

3.8.5. Отсутствие у гражданина права на получение дополнительных мер социальной поддержки.

3.8.6. Дополнительные меры социальной поддержки уже предоставлены гражданину.

Приложение к Порядку

Заявление о предоставлении отдельным категориям граждан дополнительных мер социальной поддержки при оказании им услуг подключения (технологического присоединения) индивидуальных жилых домов, расположенных на территории города Москвы, к сетям газоснабжения

В Государственное казенное учреждение города Москвы «Городской центр жилищных субсидий»

Заявление

Я, _____,

(Ф.И.О. заявителя)

зарегистрированный(ая) по адресу: _____

(адрес регистрации заявителя)

СНИЛС _____,

контактный телефон _____,

адрес электронной почты _____

Документ, удостоверяющий личность (наименование документа)	Серия	
	Номер	
	Дата выдачи	
	Кем выдан	

прошу предоставить мне дополнительные меры социальной поддержки при оказании услуг подключения (технологического присоединения) индивидуального жилого дома, расположенного на территории города Москвы, к сетям газоснабжения, являющегося местом моего жительства, находящегося по адресу: _____

Я предупрежден(а) об ответственности за достоверность сведений, указанных мною в заявлении.

«__» _____ 20__ года

_____ (подпись заявителя)

Уведомление об отказе в предоставлении дополнительных мер социальной поддержки прошу (выбрать один из вариантов):

- не направлять
 вручить лично
 направить почтовым отправлением
 направить на адрес электронной почты

Заявление заполнено и подписано представителем заявителя _____

_____ (Ф.И.О. представителя заявителя)

на основании доверенности, выданной _____ 20__ года

№ _____

Документ, удостоверяющий личность представителя заявителя (наименование документа)	Серия	
	Номер	
	Дата выдачи	
	Кем выдан	

Заполняется в случае обращения представителя заявителя.

Документы принял:

_____ Подпись специалиста

_____ (дата)

Регистрационный номер заявления _____

-----Линия отреза-----

Расписка-уведомление

Заявление и документы _____

_____ (Ф.И.О. заявителя)

о предоставлении дополнительных мер социальной поддержки при оказании услуг подключения (технологического присоединения) индивидуального жилого дома, расположенного на территории города Москвы, к сетям газоснабжения приняты «__» _____ 20__ года.

_____ (Ф.И.О. специалиста, принявшего документы)

_____ (подпись специалиста)

контактный телефон: _____

О признании утратившим силу постановления Правительства Москвы от 28 октября 2003 г. № 920-ПП

Постановление Правительства Москвы от 21 ноября 2023 года № 2231-ПП

В соответствии с Законом города Москвы от 8 июля 2009 г. № 25 «О правовых актах города Москвы» **Правительство Москвы постановляет:**

1. Признать утратившим силу постановление Правительства Москвы от 28 октября 2003 г. № 920-ПП «О передаче в безвозмездное пользование Православной религиозной организации Подворью Патриарха Московского и всея Руси Храма Живоначальной Троицы при бывшей Черкасской богадельне г. Москвы Московской епархии Русской Православной Церкви строения 2 по Ленинградскому проспекту, д.16».

2. Контроль за выполнением настоящего постановления возложить на заместителя Мэра Москвы в Правительстве Москвы по вопросам экономической политики и имущественно-земельных отношений Ефимова В.В.

Мэр Москвы **С.С.Собянин**

О мерах, направленных на осуществление непрограммных направлений деятельности Департамента жилищно-коммунального хозяйства города Москвы и реализацию отдельных государственных программ города Москвы

Постановление Правительства Москвы от 21 ноября 2023 года № 2257-ПП

В соответствии со статьями 8 и 9 Закона города Москвы от 2 ноября 2022 г. № 30 «О бюджете города Москвы на 2023 год и плановый период 2024 и 2025 годов», статьей 10 Федерального закона от 21 ноября 2022 г. № 448-ФЗ «О внесении изменений в Бюджетный кодекс Российской Федерации и отдельные законодательные акты Российской Федерации, приостановлении действия отдельных положений Бюджетного кодекса Российской Федерации, признании утратившими силу отдельных положений законодательных актов Российской Федерации и об установлении особенностей исполнения бюджетов бюджетной системы Российской Федерации в 2023 году», положениями об управлении государственными программами города Москвы, утвержденными постановлением Правительства Москвы от 4 марта 2011 г. № 56-ПП «Об утверждении Порядка разработки и реализации государственных программ города Москвы», **Правительство Москвы постановляет:**

1. Направить в 2023 году на осуществление непрограммных направлений деятельности Департамента жилищно-коммунального хозяйства города Москвы и

реализацию отдельных государственных программ города Москвы объемы бюджетных ассигнований согласно приложению к настоящему постановлению за счет изменения остатков средств на едином счете по учету средств бюджета города Москвы.

2. Предоставить в 2023 году грант юридическому лицу, указанному в приложении к настоящему постановлению, в рамках осуществления Департаментом жилищно-коммунального хозяйства города Москвы непрограммных направлений деятельности за счет изменения остатков средств на едином счете по учету средств бюджета города Москвы.

3. Контроль за выполнением настоящего постановления возложить на заместителя Мэра Москвы в Правительстве Москвы по вопросам жилищно-коммунального хозяйства и благоустройства Бирюкова П.П. и министра Правительства Москвы, руководителя Департамента финансов города Москвы Зяббарову Е.Ю.

Мэр Москвы **С.С.Собянин**

Приложение к постановлению Правительства Москвы № 2257-ПП от 21.11.2023 г. не подлежит опубликованию.

О мерах, направленных на реализацию Государственной программы города Москвы «Развитие коммунально-инженерной инфраструктуры и энергосбережение»

Постановление Правительства Москвы от 21 ноября 2023 года № 2258-ПП

В соответствии со статьей 9 Закона города Москвы от 2 ноября 2022 г. № 30 «О бюджете города Москвы на 2023 год и плановый период 2024 и 2025 годов» **Правительство Москвы постановляет:**

1. Предоставить в 2023 году субсидию юридическому лицу, указанному в приложении к настоящему постановлению, в рамках реализации Департаментом жилищно-коммунального хозяйства города Москвы соответствующего мероприятия Государственной программы города Москвы «Развитие коммунально-инженерной

инфраструктуры и энергосбережение» за счет бюджетных ассигнований согласно приложению к настоящему постановлению.

2. Контроль за выполнением настоящего постановления возложить на заместителя Мэра Москвы в Правительстве Москвы по вопросам жилищно-коммунального хозяйства и благоустройства Бирюкова П.П.

Мэр Москвы **С.С.Собянин**

Приложение к постановлению Правительства Москвы № 2258-ПП от 21.11.2023 г. не подлежит опубликованию.

О мерах, направленных на реализацию Государственной программы города Москвы «Развитие цифровой среды и инноваций»

Постановление Правительства Москвы от 28 ноября 2023 года № 2321-ПП

В соответствии со статьей 9 Закона города Москвы от 2 ноября 2022 г. № 30 «О бюджете города Москвы на 2023 год и плановый период 2024 и 2025 годов» **Правительство Москвы постановляет:**

1. Предоставить в 2023 году грант юридическому лицу, указанному в приложении к настоящему постановлению, в рамках реализации Департаментом предпринимательства и инновационного развития города Москвы нового мероприятия Государственной программы города

Москвы «Развитие цифровой среды и инноваций» за счет бюджетных ассигнований согласно приложению к настоящему постановлению.

2. Контроль за выполнением настоящего постановления возложить на заместителя Мэра Москвы в Правительстве Москвы – руководителя Аппарата Мэра и Правительства Москвы Сергунину Н.А.

Мэр Москвы **С.С.Собянин**

Приложение к постановлению Правительства Москвы № 2321-ПП от 28.11.2023 г. не подлежит опубликованию.

О мерах, направленных на реализацию Государственной программы города Москвы «Развитие культурно-туристической среды и сохранение культурного наследия»

Постановление Правительства Москвы от 28 ноября 2023 года № 2322-ПП

В соответствии со статьей 9 Закона города Москвы от 2 ноября 2022 г. № 30 «О бюджете города Москвы на 2023 год и плановый период 2024 и 2025 годов» **Правительство Москвы постановляет:**

1. Предоставить в 2023 году грант юридическому лицу, указанному в приложении к настоящему постановлению, в рамках реализации Департаментом культуры города Москвы соответствующего мероприятия Государственной программы города Москвы «Развитие культурно-ту-

ристической среды и сохранение культурного наследия» за счет бюджетных ассигнований согласно приложению к настоящему постановлению.

2. Контроль за выполнением настоящего постановления возложить на заместителя Мэра Москвы в Правительстве Москвы – руководителя Аппарата Мэра и Правительства Москвы Сергунину Н.А.

Мэр Москвы **С.С.Собянин**

Приложение к постановлению Правительства Москвы № 2322-ПП от 28.11.2023 г. не подлежит опубликованию.

О внесении изменения в постановление Правительства Москвы от 26 июля 2011 г. № 334-ПП

Постановление Правительства Москвы от 28 ноября 2023 года № 2327-ПП

В соответствии с Законом города Москвы от 8 июля 2009 г. № 25 «О правовых актах города Москвы» **Правительство Москвы постановляет:**

1. Внести изменение в постановление Правительства Москвы от 26 июля 2011 г. № 334-ПП «Об утверждении Положения о Департаменте инвестиционной и промышленной политики города Москвы» (в редакции постановлений Правительства Москвы от 22 февраля 2012 г. № 66-ПП, от 13 сентября 2012 г. № 483-ПП, от 18 сентября 2012 г. № 492-ПП, от 17 января 2013 г. № 6-ПП, от 20 августа 2013 г. № 557-ПП, от 30 сентября 2013 г. № 644-ПП, от 2 октября 2013 г. № 660-ПП, от 4 февраля 2014 г. № 35-ПП, от 6 октября 2015 г. № 645-ПП, от 9 февраля 2016 г. № 31-ПП, от 26 апреля 2016 г. № 221-ПП, от 22 ноября 2016 г. № 770-ПП, от 26 декабря 2016 г. № 942-ПП, от 24 апреля 2017 г. № 215-ПП, от 25 апреля 2017 г. № 229-ПП, от 14 ноября 2017 г. № 862-ПП, от 19 июня 2018 г. № 582-ПП, от 28 августа 2018 г. № 986-ПП, от 26 сентября 2018 г. № 1179-ПП, от 18 декабря 2018 г. № 1582-ПП, от 19 декабря 2018 г. № 1652-ПП, от 30 апреля 2019 г. № 449-ПП, от 29 октября 2019 г. № 1404-ПП, от 18 декабря 2019 г. № 1764-ПП, от 31 марта 2020 г. № 305-ПП, от 4 августа 2020 г. № 1186-ПП, от 6 октября 2020 г. № 1660-ПП, от 23 марта 2021 г. № 331-ПП, от 10 августа 2021 г. № 1237-ПП, от 23 сентября 2021 г. № 1488-ПП, от 22 февраля 2022 г. № 229-ПП, от 12 июля 2022 г. № 1441-ПП, от 14 ноября 2022 г. № 2460-ПП, от 7 февраля 2023 г. № 160-ПП, от 28 августа 2023 г. № 1624-ПП), дополнив приложение к постановлению пунктом 4.13.17 в следующей редакции:

«4.13.17. Проведение мероприятий, необходимых для освобождения территорий города Москвы в целях осуществления строительства объектов капитального строительства в соответствии с адресной инвестиционной программой города Москвы, в случае, если Департамент является главным распорядителем бюджетных средств на реализацию указанных мероприятий, в том числе связанных с:

– проведением оценки подлежащих изъятию земельных участков и (или) иных объектов недвижимого имущества с определением их стоимости и (или) причиняемых изъятием убытков;

– подготовкой и заключением с правообладателями соглашений, содержащих условия осуществления изъятия земельных участков и (или) иных объектов недвижимого имущества, а также исполнения обязательств, предусмотренных указанными соглашениями, с возможностью возмещения стоимости изымаемых земельных участков и (или) иных объектов недвижимого имущества и (или) убытков, причиняемых изъятием, предусмотренных указанными соглашениями.»

2. Контроль за выполнением настоящего постановления возложить на заместителя Мэра Москвы в Правительстве Москвы по вопросам экономической политики и имущественно-земельных отношений Ефимова В.В.

Мэр Москвы **С.С.Собянин**

О мерах, направленных на реализацию Государственной программы города Москвы «Социальная поддержка жителей города Москвы»

Постановление Правительства Москвы от 5 декабря 2023 года № 2397-ПП

В соответствии со статьей 9 Закона города Москвы от 2 ноября 2022 г. № 30 «О бюджете города Москвы на 2023 год и плановый период 2024 и 2025 годов», положениями об управлении государственными программами города Москвы, утвержденными постановлением Правительства Москвы от 4 марта 2011 г. № 56-ПП «Об утверждении Порядка разработки и реализации государственных программ города Москвы», **Правительство Москвы постановляет:**

1. Направить в 2023 году на реализацию Государственной программы города Москвы «Социальная поддержка

жителей города Москвы» объем бюджетных ассигнований согласно приложению к настоящему постановлению.

2. Контроль за выполнением настоящего постановления возложить на заместителя Мэра Москвы в Правительстве Москвы по вопросам социального развития Ракову А.В.

Мэр Москвы **С.С.Собянин**

Приложение к постановлению Правительства Москвы № 2397-ПП от 05.12.2023 г. не подлежит опубликованию.

О внесении изменений в постановление Правительства Москвы от 13 декабря 2016 г. № 848-ПП

Постановление Правительства Москвы от 8 декабря 2023 года № 2420-ПП

В соответствии с Жилищным кодексом Российской Федерации, Законом города Москвы от 8 июля 2009 г. № 25 «О правовых актах города Москвы» **Правительство Москвы постановляет:**

1. Внести изменения в постановление Правительства Москвы от 13 декабря 2016 г. № 848-ПП «Об утверждении цен, ставок и тарифов на жилищно-коммунальные услуги для населения» (в редакции постановлений Правительства Москвы от 19 июня 2018 г. № 573-ПП, от 4 декабря 2018 г. № 1497-ПП, от 8 апреля 2019 г. № 332-ПП, от 23 июля 2019 г. № 918-ПП, от 3 декабря 2019 г. № 1596-ПП, от 25 ноября 2020 г. № 2065-ПП, от 7 декабря 2021 г. № 1899-ПП, от 15 ноября 2022 г. № 2467-ПП):

1.1. Абзац первый пункта 2.1 постановления изложить в следующей редакции:

«2.1. Цены за содержание жилых помещений в жилых домах без одного или более видов удобств или с износом 60 процентов и более процентов, жилых помещений (квартир), признанных в установленном порядке непригодными для проживания, а также цены за содержание жилых помещений для граждан – пользователей жилыми помещениями государственного жилищного фонда, предоставленными в пользование по договору безвозмездного пользования, установленные в приложении 5 к настоящему постановлению, являются льготными.»

1.2. Приложение 1 к постановлению изложить в редакции согласно приложению 1 к настоящему постановлению.

1.3. Пункт 3.3 примечаний приложения 1 к постановлению изложить в следующей редакции:

«3.3. В домах серии К-7, П-32, 1-335, П-35, включенных в программу реновации жилищного фонда в городе Москве и расселение которых запланировано на 2024 – 2025 годы.»

1.4. Приложение 2 к постановлению изложить в редакции согласно приложению 2 к настоящему постановлению.

1.5. Пункт 2.3 примечаний приложения 2 к постановлению изложить в следующей редакции:

«2.3. В домах серии К-7, П-32, 1-335, П-35, включенных в программу реновации жилищного фонда в городе Москве и расселение которых запланировано на 2024 – 2025 годы.»

1.6. Приложение 5 к постановлению изложить в редакции согласно приложению 3 к настоящему постановлению.

1.7. Пункты 6, 7 и 8 примечаний приложения 5 к постановлению признать утратившими силу.

1.8. Таблицу приложения 12 к постановлению изложить в редакции согласно приложению 4 к настоящему постановлению.

1.9. Приложение 13 к постановлению изложить в редакции согласно приложению 5 к настоящему постановлению.

1.10. Приложение 14 к постановлению изложить в редакции согласно приложению 6 к настоящему постановлению.

2. Настоящее постановление вступает в силу с 1 января 2024 г., за исключением пунктов 1.1, 1.3, 1.5, 1.7 и 1.8 настоящего постановления.

Пункты 1.1, 1.3, 1.5, 1.7 и 1.8 настоящего постановления вступают в силу с 1 июля 2024 г.

3. Контроль за выполнением настоящего постановления возложить на заместителя Мэра Москвы в Правительстве Москвы по вопросам экономической политики и имущественно-земельных отношений Ефимова В.В. и заместителя Мэра Москвы в Правительстве Москвы по вопросам жилищно-коммунального хозяйства и благоустройства Бирюкова П.П.

Мэр Москвы **С.С.Собянин**

Приложение 1

к постановлению Правительства Москвы
от 8 декабря 2023 г. № 2420-ПП

Приложение 1

к постановлению Правительства Москвы
от 13 декабря 2016 г. № 848-ПП

Ставки платы за пользование жилым помещением, принадлежащим на праве собственности городу Москве, для нанимателей жилых помещений по договору социального найма жилого помещения, договору найма специализированного жилого помещения, а также по заключенному в соответствии с постановлением Правительства Москвы от 21 сентября 2016 г. № 588-ПП «О порядке выкупа и найма жилых помещений, предоставленных из жилищного фонда города Москвы по отдельным видам договоров» договору найма жилого помещения жилищного фонда коммерческого использования, ранее предоставленного в качестве служебного жилого помещения, для нанимателей, которым предоставляются меры социальной поддержки по оплате жилого помещения и коммунальных услуг либо членам семьи которых предоставляются указанные меры (ставки платы за социальный наем жилого помещения и наем специализированного жилого помещения)

№ п/п	Категории многоквартирных домов	Ставки платы за социальный наем жилого помещения и наем специализированного жилого помещения (в рублях за 1 кв. м общей площади жилого помещения в месяц)	
		Зона	
		I	II
1	Дома со всеми удобствами, с лифтом независимо от материала стен и наличия мусоропровода	38,66	30,0
2	Дома со всеми удобствами, без лифта независимо от материала стен и наличия мусоропровода	16,97	12,62

Примечания:

1. Указанные ставки платы за наем применяются при начислении платы за наем нанимателям жилых помещений по договору социального найма жилого помещения, договору найма специализированного жилого помещения, а также по заключенному в соответствии с постановлением Правительства Москвы от 21 сентября 2016 г. № 588-ПП «О порядке выкупа и найма жилых помещений, предоставленных из жилищного фонда города Москвы по отдельным видам договоров» договору найма жилого помещения жилищного фонда коммерческого использования, ранее предоставленного в качестве служебного жилого помещения, которым (членам семьи которых) предоставляются меры социальной поддержки по оплате жилищно-коммунальных услуг, а также нанимателям, получающим по состоянию на 1 января 2024 г. субсидии на оплату жилого помещения и коммунальных услуг.

2. Плата за социальный наем жилого помещения и наем специализированного жилого помещения определяется исходя из занимаемой общей площади жилого помещения (в отдельных комнатах в общежитии – исходя из площади этих комнат).

3. Плата за социальный наем жилого помещения и наем специализированного жилого помещения не взимается:

- 3.1. В домах с износом 60 процентов и более процентов.
- 3.2. В домах без одного и более видов удобств.
- 3.3. В домах серии К-7, II-32, 1-335, II-35.

3.4. В аварийных домах или квартирах (комнатах), признанных в установленном порядке непригодными для проживания, а также предоставленных внаем гражданам, признанным в установленном порядке малоимущими.

4. Удобства – электроснабжение, водопровод, канализация, центральное отопление, ванна (душ), газовая или электрическая плита, горячее водоснабжение (центральное или местное – многоточечная газовая колонка).

5. Жилая площадь – сумма площадей жилых комнат квартиры без учета площади встроенных шкафов, темных комнат (кладовок).

6. Общая площадь жилого помещения для расчета платы за пользование жилым помещением сумма площадей всех помещений квартиры, включая площади встроенных шкафов, темных комнат (кладовок).

Площади летних помещений (лоджии, веранды, балконы, террасы) в оплачиваемую общую площадь жилого помещения (квартиры) не включаются.

7. Границы зон расположения многоквартирных домов для взимания платы за социальный наем жилого помещения и наем специализированного жилого помещения:

7.1. Зона I – в пределах Третьего транспортного кольца. Граница проходит по Ломоносовскому проспекту, улице Дружбы, Университетскому проспекту, Мосфильмовской улице, Воробьевскому шоссе, по оси Московского центрального кольца, оси Белорусского направления Московской железной дороги, 1-му Хорошевскому проезду, улице Поликарпова, улице Бориса Петровского,

2-му Боткинскому проезду, Беговой улице, улице Новая Башиловка, улице Нижняя Масловка, Савеловской эстакаде, улице Суцевский Вал, Савеловскому проезду, Стрелецкой улице, улице Двинцев, Полковой улице, 1-му Стрелецкому проезду, по оси Рижского направления Московской железной дороги, по Рижской эстакаде, улице Сокольнический Вал, улице Олений Вал, по оси реки Яузы, оси Казанского направления Московской железной дороги, шоссе Энтузиастов, Авиамоторному проезду, Красноказарменной улице, улице Лефортовский Вал, проезду Завода Серп и Молот, Танковому проезду, Волочаевской улице, Таможенному проезду, улице Золоторожский Вал, по оси Курского направления Московской железной дороги, Средней Калитниковской улице, Скотопрогонной улице, Малой Калитниковской улице, Сибирскому проезду, улице Талалихина, Волгоградскому проспекту, по оси Московского центрального кольца, Велозаводской улице, Автозаводской улице, 3-му Автозаводскому проезду, улице Ленинская Слобода, по оси реки Москвы, Автозаводскому мосту, по оси Павелецкого направления Московской железной дороги, по оси Московского центрального кольца, Ленинскому проспекту, улице Косыгина, улице Анучина, улице Николая Коперника, далее по Ломоносовскому проспекту.

7.2. Зона II – остальные территории города Москвы, не вошедшие в зону I, а также территории вне границ города Москвы.

8. Ставки платы за социальный наем жилого помещения и наем специализированного жилого помещения не включают в себя комиссионное вознаграждение, взимаемое кредитными организациями и операторами платежных систем за услуги по приему данного платежа.

9. Ставки платы за социальный наем жилого помещения и наем специализированного жилого помещения определены исходя из:

9.1. Базового размера платы за наем жилого помещения – 318,32 рубля за 1 кв. м общей площади жилого помещения в месяц.

9.2. Коэффициента соответствия платы – 0,15147.

9.3. Коэффициента, характеризующего качество жилого помещения, – 1,0.

9.4. Коэффициента, характеризующего благоустройство жилого помещения:

9.4.1. Для домов со всеми удобствами, с лифтом независимо от материала стен и наличия мусоропровода – 1,0.

9.4.2. Для домов со всеми удобствами, без лифта независимо от материала стен и наличия мусоропровода – 0,8.

9.5. Коэффициента, характеризующего месторасположение дома:

9.5.1. Для домов, расположенных в зоне I, – 1,08.

9.5.2. Для домов, расположенных в зоне II, – 0,8.

10. В целях смягчения тарифной нагрузки на нанимателей, указанных в настоящем приложении 1 к постановлению, при расчете ставок платы за социальный наем жилого помещения и наем специализированного жилого помещения применено дополнительное снижение к базовому размеру платы за наем жилого помещения, определенному в пункте 9.1 настоящих примечаний.

Приложение 2

к постановлению Правительства Москвы от 8 декабря 2023 г. № 2420-ПП

Приложение 2

к постановлению Правительства Москвы от 13 декабря 2016 г. № 848-ПП

Ставки платы за пользование жилым помещением, принадлежащим на праве собственности городу Москве, для нанимателей жилых помещений по договору социального найма жилого помещения, договору найма специализированного жилого помещения, а также по заключенному в соответствии с постановлением Правительства Москвы от 21 сентября 2016 г. № 588-ПП «О порядке выкупа и найма жилых помещений, предоставленных из жилищного фонда города Москвы по отдельным видам договоров» договору найма жилого помещения жилищного фонда коммерческого использования, ранее предоставленного в качестве служебного жилого помещения (ставки платы за социальный наем жилого помещения и наем специализированного жилого помещения)

№ п/п	Категории многоквартирных домов	Ставки платы за социальный наем жилого помещения и наем специализированного жилого помещения (в рублях за 1 кв. м общей площади жилого помещения в месяц)
1	Дома со всеми удобствами независимо от материала стен и наличия лифта и мусоропровода, расположенные в зоне I	49,50
2	Дома со всеми удобствами независимо от материала стен и наличия лифта и мусоропровода, расположенные в зоне II	45,0

Примечания:

1. Плата за социальный наем жилого помещения и наем специализированного жилого помещения определяется исходя из занимаемой общей площади жилого помещения (в отдельных комнатах в общежитии – исходя из площади этих комнат).

2. Плата за социальный наем жилого помещения и наем специализированного жилого помещения не взимается:

2.1. В домах с износом 60 процентов и более процентов.

2.2. В домах без одного и более видов удобств.

2.3. В домах серии К-7, II-32, 1-335, II-35.

2.4. В аварийных домах или квартирах (комнатах), признанных в установленном порядке непригодными для проживания, а также предоставленных внаем гражданам, признанным в установленном порядке малоимущими.

3. Удобства – электроснабжение, водопровод, канализация, центральное отопление, ванна (душ), газовая или электрическая плита, горячее водоснабжение (центральное или местное – многоточечная газовая колонка).

4. Жилая площадь – сумма площадей жилых комнат квартиры без учета площади встроенных шкафов, темных комнат (кладовок).

5. Общая площадь жилого помещения для расчета платы за пользование жилым помещением – сумма площадей всех помещений квартиры, включая площади встроенных шкафов, темных комнат (кладовок).

Площади летних помещений (лоджии, веранды, балконы, террасы) в оплачиваемую общую площадь жилого помещения (квартиры) не включаются.

6. Границы зон расположения многоквартирных домов для взимания платы за социальный наем жилого помещения и наем специализированного жилого помещения:

6.1. Зона I – в пределах Третьего транспортного кольца. Граница проходит по Ломоносовскому проспекту, улице Дружбы, Университетскому проспекту, Мосфильмовской улице, Воробьевскому шоссе, по оси Московского центрального кольца, оси Белорусского направления Московской железной дороги, 1-му Хорошевскому проезду, улице Поликарпова, улице Бориса Петровского, 2-му Боткинскому проезду, Беговой улице, улице Новая Башиловка, улице Нижняя Масловка, Савеловской эстакаде, улице Сушевский Вал, Савеловскому проезду, Стрелецкой улице, улице Двинцев, Полковой улице, 1-му Стрелецкому проезду, по оси Рижского направления Московской железной дороги, по Рижской эстакаде, улице Сокольнический Вал, улице Олений Вал, по оси реки Яузы, оси Казанского направления Московской железной дороги, шоссе Энтузиастов, Авиамоторному проезду, Красноказарменной улице, улице Лефортовский Вал, проезду Завода Серп и Молот, Танковому проезду, Волочаевской

улице, Таможенному проезду, улице Золоторожский Вал, по оси Курского направления Московской железной дороги, Средней Калитниковской улице, Скотопрогонной улице, Малой Калитниковской улице, Сибирскому проезду, улице Талалихина, Волгоградскому проспекту, по оси Московского центрального кольца, Велозаводской улице, Автозаводской улице, 3-му Автозаводскому проезду, улице Ленинская Слобода, по оси реки Москвы, Автозаводскому мосту, по оси Павелецкого направления Московской железной дороги, по оси Московского центрального кольца, Ленинскому проспекту, улице Косыгина, улице Анучина, улице Николая Коперника, далее по Ломоносовскому проспекту;

6.2. Зона II – остальные территории города Москвы, не вошедшие в зону I, а также территории вне границ города Москвы.

7. Ставки платы за социальный наем жилого помещения и наем специализированного жилого помещения не включают в себя комиссионное вознаграждение, взимаемое кредитными организациями и операторами платежных систем за услуги по приему данного платежа.

8. Ставки платы за социальный наем жилого помещения и наем специализированного жилого помещения определены исходя из:

8.1. Базового размера платы за наем жилого помещения – 318,32 рубля за 1 кв. м общей площади жилого помещения в месяц.

8.2. Коэффициента соответствия платы – 0,15147.

8.3. Коэффициента, характеризующего качество жилого помещения, – 1,0.

8.4. Коэффициента, характеризующего благоустройство жилого помещения, – 1,0.

8.5. Коэффициента, характеризующего месторасположение дома:

8.5.1. Для домов, расположенных в зоне I, – 1,08.

8.5.2. Для домов, расположенных в зоне II, – 0,8.

Приложение 3

к постановлению Правительства Москвы
от 8 декабря 2023 г. № 2420-ПП

Приложение 5

к постановлению Правительства Москвы
от 13 декабря 2016 г. № 848-ПП

Цены за содержание жилых помещений для нанимателей жилых помещений государственного жилищного фонда, предоставленных в пользование по договору социального найма жилого помещения, договору найма специализированного жилого помещения и договору найма жилого помещения жилищного фонда коммерческого использования, включая нанимателей по заключенному в соответствии с постановлением Правительства Москвы от 21 сентября 2016 г. № 588-ПП «О порядке выкупа и найма жилых помещений, предоставленных из жилищного фонда города Москвы по отдельным видам договоров» договору найма жилого помещения жилищного фонда коммерческого использования, ранее предоставленного по договору найма жилого помещения в бездотационных домах жилищного фонда города Москвы; для граждан – пользователей жилыми помещениями государственного жилищного фонда, предоставленными в пользование по договору безвозмездного пользования; для граждан – собственников жилых помещений в многоквартирных домах, расположенных на территории города Москвы, если на общем собрании собственников помещений в многоквартирном доме в установленном порядке не принято решение об установлении размера платы за содержание жилых помещений (за исключением населения, проживающего в жилых помещениях, находящихся в муниципальной собственности и собственности граждан, на территории Троицкого и Новомосковского административных округов города Москвы)

№ п/п	Категории домов	Цены за содержание жилого помещения (в рублях за 1 кв. м общей площади жилого помещения в месяц с учетом НДС)
1	2	3
1	Многоквартирные дома	
1.1	Дома со всеми удобствами, с лифтом и мусоропроводом	35,11
1.2	Дома со всеми удобствами, с лифтом, без мусоропровода	31,68
1.3	Дома со всеми удобствами, без лифта, с мусоропроводом	29,42
1.4	Дома со всеми удобствами, без лифта, без мусоропровода	25,99
1.5	Дома без одного или более видов удобств или с износом 60 процентов и более процентов, а также жилые помещения (квартиры), признанные в установленном порядке непригодными для проживания	13,53
2	Малоэтажные дома жилищного фонда города Москвы	
2.1	Дома со всеми удобствами, без лифта, без мусоропровода	23,15

Примечания:

1. Указанные цены учитывают расходы на оказание услуг, выполнение работ по управлению многоквартирным домом, содержанию и текущему ремонту общего имущества в многоквартирном доме.

2. В цены за содержание жилых помещений для домов без одного или более видов удобств или с износом 60 процентов и более процентов, а также жилых помещений (квартир), признанных в установленном порядке непригодными для проживания, не включена стоимость работ по текущему ремонту общего имущества многоквартирного дома.

3. Плата за содержание жилых помещений с нанимателей и собственников жилых помещений, проживаю-

щих в коммунальных квартирах, взимается с 1 кв. м общей площади жилого помещения.

Плата за содержание жилых помещений с пользователей жилыми помещениями, проживающих в общежитиях с покомнатным заселением, взимается с 1 кв. м жилой площади. При проживании в одной комнате общежития нескольких граждан плата за содержание жилых помещений распределяется между ними пропорционально количеству койко-мест.

4. Виды удобств: электроснабжение, водопровод, канализация, центральное отопление, ванна (душ), газовая или электрическая плита, горячее водоснабжение (центральное или местное – многоточечная газовая колонка).

5. Общая площадь жилого помещения для расчета платы за содержание жилого помещения состоит из суммы площадей всех частей этого помещения, включая площади помещений вспомогательного использования, предназначенных для удовлетворения гражданами бытовых и иных нужд, связанных с их проживанием в жилом помещении, исключая площади балконов, лоджий, веранд и террас.

6. При расчете платы за содержание жилых помещений для нанимателей и собственников жилых помещений, расположенных на первом этаже многоквартирного дома с лифтом, к ценам, указанным в пунктах 1.1 и 1.2 таблицы настоящего приложения 5 к постановлению, применяются коэффициенты (при этом полученный результат округляется до двух знаков после запятой (рубли, копейки):

6.1. Для домов со всеми удобствами, с лифтом и мусоропроводом, – 0,8379.

6.2. Для домов со всеми удобствами, с лифтом, без мусоропровода, – 0,8204.

7. В домах с лифтом, который установлен со второго этажа или между первым и вторым или вторым и третьим этажами, плата за содержание жилых помещений с нанимателей и собственников жилых помещений, расположенных на втором этаже, взимается по ценам, утвержденным для соответствующей категории многоквартирного дома, с учетом коэффициентов, указанных в пункте 6 настоящих примечаний.

8. Плата за содержание жилых помещений нанимателям и собственникам жилых помещений, расположенных на двух уровнях – первом и втором этажах, начисляется по цене за содержание жилых помещений, утвержденной для соответствующей категории многоквартирного дома, без учета коэффициентов, указанных в пункте 6 настоящих примечаний.

9. Информация о расположении квартиры (этаже) принимается согласно экспликации на многоквартирный дом.

10. Плата за содержание жилых помещений с граждан – собственников жилых помещений в случае, если на общем собрании собственников помещений в многоквартирном доме в установленном порядке принято решение об установлении размера платы за содержание жилых помещений, а также с юридических лиц – собственников жилых помещений взимается исходя из фактических расходов на оказание услуг по управлению многоквартирным домом, выполнение работ по содержанию и текущему ремонту общего имущества в многоквартирном доме (фактическая стоимость).

При этом размер платы за содержание жилых помещений рассчитывается организацией независимо от ее организационно-правовой формы и формы собственности или индивидуальным предпринимателем, осуществляющими деятельность по управлению многоквартирными домами (далее – управляющие организации).

11. В цены за содержание жилых помещений не включены расходы по ремонту жилого помещения и внутриквартирного инженерного оборудования.

Наниматели жилых помещений за счет собственных средств производят содержание, текущий ремонт жилого помещения и внутриквартирного инженерного оборудования.

Собственники жилых помещений за счет собственных средств производят содержание, текущий и капитальный

ремонт жилого помещения и внутриквартирного инженерного оборудования.

12. Цены, утвержденные по малоэтажным домам жилищного фонда города Москвы, применяются для расчетов за услуги (работы) по содержанию жилых помещений в малоэтажных домах, предоставляемых многодетным семьям в рамках реализации постановления Правительства Москвы от 1 апреля 2008 г. № 248-ПП «О первоочередных мерах по обеспечению многодетных семей, состоящих на жилищном учете, жилыми помещениями в малоэтажном жилищном фонде города Москвы». В малоэтажных домах плата за содержание жилого помещения взимается исходя из общей площади жилого помещения независимо от этажности дома с исключением из нее площадей подвалов, гаражей и иных технических помещений.

13. Цены за содержание жилых помещений применяются при формировании условий конкурсов по отбору управляющей организации, проводимых органами исполнительной власти города Москвы, в случаях, предусмотренных Жилищным кодексом Российской Федерации.

14. При расчете платы за содержание жилых помещений для нанимателей и собственников жилых помещений в многоквартирных домах, имеющих особо сложное (нетиповое) инженерное оборудование и (или) индивидуально-экспериментальное проектное решение, включенных в установленном порядке в адресный перечень, утвержденный Департаментом жилищно-коммунального хозяйства города Москвы, к ценам за содержание жилых помещений для многоквартирного дома соответствующей категории применяются коэффициенты:

14.1. С 1 января 2024 г. – в размере 1,0.

14.2. С 1 июля 2024 г.:

14.2.1. Для домов, являющихся объектами культурного наследия (памятники истории и культуры), – 1,201.

14.2.2. Для домов высотой более 75 метров – 1,103.

14.2.3. Для домов с вакуумной системой мусороудаления – 1,125.

14.2.4. Для домов индивидуальных и пилотных проектов застройки – 1,052.

15. При расчете платы за содержание жилых помещений для нанимателей и собственников жилых помещений в многоквартирных домах до 1953 года постройки (включительно), не включенных в утвержденный Департаментом жилищно-коммунального хозяйства города Москвы адресный перечень многоквартирных домов, имеющих особо сложное (нетиповое) инженерное оборудование и (или) индивидуально-экспериментальное проектное решение, к указанным ценам для многоквартирного дома соответствующей категории применяются коэффициенты:

15.1. С 1 января 2024 г. – в размере 1,0.

15.2. С 1 июля 2024 г. – в размере 1,071.

16. При расчете платы за содержание жилых помещений с учетом коэффициентов, указанных в пунктах 14 и 15 настоящих примечаний, такие коэффициенты не перемножаются. При этом полученный результат округляется до двух знаков после запятой (рубли, копейки).

17. Цены за содержание жилых помещений не включают в себя комиссионное вознаграждение, взимаемое кредитными организациями и операторами платежных систем за услуги по приему данного платежа.

Приложение 4

к постановлению Правительства Москвы
от 8 декабря 2023 г. № 2420-ПП

Внесение изменения в приложение 12 к постановлению Правительства Москвы от 13 декабря 2016 г. № 848-ПП

Розничная цена на твердое топливо (уголь), поставляемое в пределах установленных норм для бытовых нужд населения города Москвы, проживающего в домах с печным отоплением (за исключением населения, проживающего на территории Троицкого и Новомосковского административных округов города Москвы)

№ п/п	Вид коммунального ресурса	Розничная цена на твердое топливо (уголь) с учетом НДС (рублей за тонну)
1	Твердое топливо (уголь), поставляемое в пределах установленных норм для бытовых нужд населения города Москвы, проживающего в домах с печным отоплением	2025,21

Приложение 5

к постановлению Правительства Москвы
от 8 декабря 2023 г. № 2420-ПП

Приложение 13

к постановлению Правительства Москвы
от 13 декабря 2016 г. № 848-ПП

Ставки планоно-нормативного расхода для расчета субсидий из бюджета города Москвы юридическим лицам и индивидуальным предпринимателям, осуществляющим деятельность по управлению многоквартирными домами, в целях возмещения недополученных доходов в связи с применением государственных регулируемых цен при оказании услуг и (или) выполнении работ по управлению многоквартирным домом, содержанию и текущему ремонту общего имущества в многоквартирном доме (за исключением многоквартирных домов, расположенных на территории Троицкого и Новомосковского административных округов города Москвы, жилые помещения которых находятся в муниципальной собственности или собственности граждан)

№ п/п	Категории многоквартирных домов	Ставки планоно-нормативного расхода (рублей в месяц за 1 кв. м общей площади жилого помещения)
1	Дома с лифтом и мусоропроводом	35,11
2	Дома с лифтом, без мусоропровода	31,68
3	Дома без лифта, с мусоропроводом	29,42
4	Дома без лифта, без мусоропровода	25,99

Примечания:

1. Указанные ставки планоно-нормативного расхода применяются для расчета размера субсидий из бюджета города Москвы юридическим лицам и индивидуальным предпринимателям, осуществляющим деятельность по управлению многоквартирными домами, в целях возмещения недополученных доходов в связи с применением государственных регулируемых цен при оказании услуг и (или) выполнении работ по управлению многоквар-

тирным домом, содержанию и текущему ремонту общего имущества в многоквартирном доме в порядке и на условиях, определенных Правительством Москвы.

2. Для расчета субсидий из бюджета города Москвы юридическим лицам и индивидуальным предпринимателям, осуществляющим деятельность по управлению многоквартирными домами, в целях возмещения недополученных доходов в связи с применением государственных регулируемых цен при оказании услуг и (или)

выполнении работ по управлению многоквартирным домом, содержанию и текущему ремонту общего имущества в многоквартирных домах, имеющих особо сложное (нетиповое) инженерное оборудование и (или) индивидуально-экспериментальное проектное решение, включенных в установленном порядке в адресный перечень, утвержденный Департаментом жилищно-коммунального хозяйства города Москвы, к указанным ставкам планово-нормативного расхода применяются повышающие коэффициенты:

2.1. Для домов с лифтом, мусоропроводом, являющихся объектами культурного наследия (памятники истории и культуры), – 2,113.

2.2. Для домов высотой более 75 метров с лифтом, с мусоропроводом – 1,571.

2.3. Для домов с лифтом, мусоропроводом, вакуумной системой мусороудаления – 1,693.

2.4. Для домов индивидуальных и пилотных проектов застройки с лифтом, с мусоропроводом – 1,291.

3. При расчете субсидий из бюджета города Москвы для многоквартирных домов до 1953 года постройки (включительно), не включенных в утвержденный Департаментом жилищно-коммунального хозяйства города Москвы адресный перечень многоквартирных домов, имеющих особо сложное (нетиповое) инженерное оборудование и (или) индивидуально-экспериментальное проектное решение, к ставкам планово-нормативного расхода для многоквартирного дома соответствующей категории применяется поправочный коэффициент 1,394.

4. При расчете ставки планово-нормативного расхода с учетом коэффициентов, указанных в пунктах 2 и 3 настоящих примечаний, такие коэффициенты не перемножаются. При этом полученный результат округляется до двух знаков после запятой (рубли, копейки).

5. В указанные ставки планово-нормативного расхода не включены расходы, связанные с:

- содержанием земельного участка (придомовой территории) и расположенных на нем объектов благоустройства и озеленения;

- начислением платежей за жилищные, коммунальные и иные услуги;

- содержанием и техническим обслуживанием объединенных диспетчерских служб государственного бюджетного учреждения города Москвы по эксплуатации высотных административных и жилых домов, государственных бюджетных учреждений города Москвы «Жилищник района»;

- содержанием, ремонтом и поверкой приборов и оборудования, входящих в систему автоматизированного учета ресурсов, установленных за счет средств бюджета города Москвы и не включенных в состав общего имущества в многоквартирном доме;

- содержанием и ремонтом систем видеонаблюдения, не входящих в состав общего имущества в многоквартирном доме;

- содержанием и текущим ремонтом общедомового оборудования, предназначенного для инвалидов и других лиц с ограничениями жизнедеятельности;

- выплатой комиссионного вознаграждения кредитным организациям и операторам платежных систем за услуги по приему платежей населения за жилищные, коммунальные и иные услуги;

- охраной подъездов (содержание дежурных по подъезду и патрулирование).

6. В случае если в состав общего имущества в многоквартирном доме включен земельный участок, соответствующая ставка планово-нормативного расхода увеличивается на 8,28 рубля в месяц при соотношении площади земельного участка и общей площади жилых помещений конкретного дома 0,989.

При ином соотношении площадей к установленному размеру увеличения ставки планово-нормативного расхода в размере 8,28 рубля применяется поправочный коэффициент, который рассчитывается путем деления коэффициента, отражающего указанное соотношение площади земельного участка и общей площади жилых помещений в многоквартирном доме, на 0,989.

При расчете указанных соотношений и коэффициента полученный результат округляется до трех знаков после запятой.

Приложение 6

к постановлению Правительства Москвы
от 8 декабря 2023 г. № 2420-ПП

Приложение 14

к постановлению Правительства Москвы
от 13 декабря 2016 г. № 848-ПП

Ставка платы за пользование жилым помещением, принадлежащим на праве собственности Российской Федерации, для нанимателей жилых помещений по договорам социального найма и договорам найма жилых помещений (ставка платы за наем)

№ п/п	Категория многоквартирного дома	Ставка платы за наем жилого помещения (в рублях за 1 кв. м общей площади жилого помещения в месяц)
1	Дома независимо от материала стен и наличия лифта и мусоропровода	318,32

Примечания:

1. Установленная ставка платы за наем жилого помещения, принадлежащего на праве собственности Российской Федерации, является базовым размером платы за наем жилого помещения.

2. При расчете платы за наем жилого помещения, принадлежащего на праве собственности Российской Федерации и предоставленного в пользование по договорам социального найма и договорам найма жилых помещений, применяются следующие коэффициенты:

2.1. Коэффициент соответствия платы:

2.1.1. Для нанимателей жилых помещений по договору социального найма и найма жилых помещений специализированного жилищного фонда – 0,15147.

2.1.2. Для нанимателей жилых помещений по договорам найма жилых помещений – 1,0.

2.2. Коэффициент, характеризующий качество жилого помещения, – 1,0.

2.3. Коэффициент, характеризующий благоустройство жилого помещения, – 1,0.

2.4. Коэффициент, характеризующий месторасположение дома:

2.4.1. Для домов, расположенных в зоне I, – 1,08.

2.4.2. Для домов, расположенных в зоне II, – 0,8.

3. Размер ставки платы за наем определяется как произведение базовой ставки (базовый размер платы за наем), коэффициента соответствия платы и коэффициента, характеризующего качество и благоустройство жилого помещения, месторасположение дома, рассчитанного как средневзвешенное значение коэффициента, характеризующего качество жилого помещения, коэффициента, характеризующего благоустройство жилого помещения, и коэффициента, характеризующего месторасположение дома (сумма коэффициентов, деленная на 3).

4. Границы зон расположения многоквартирных домов для взимания платы за наем жилого помещения:

4.1. Зона I – в пределах Третьего транспортного кольца. Граница проходит по Ломоносовскому проспекту,

улице Дружбы, Университетскому проспекту, Мосфильмовской улице, Воробьевскому шоссе, по оси Московского центрального кольца, оси Белорусского направления Московской железной дороги, 1-му Хорошевскому проезду, улице Поликарпова, улице Бориса Петровского, 2-му Боткинскому проезду, Беговой улице, улице Новая Башиловка, улице Нижняя Масловка, Савеловской эстакаде, улице Сушевский Вал, Савеловскому проезду, Стрелецкой улице, улице Двинцев, Полковой улице, 1-му Стрелецкому проезду, по оси Рижского направления Московской железной дороги, по Рижской эстакаде, улице Сокольнический Вал, улице Олений Вал, по оси реки Яузы, оси Казанского направления Московской железной дороги, шоссе Энтузиастов, Авиамоторному проезду, Красноказарменной улице, улице Лефортовский Вал, проезду Завода Серп и Молот, Танковому проезду, Волочаевской улице, Таможенному проезду, улице Золоторожский Вал, по оси Курского направления Московской железной дороги, Средней Калитниковской улице, Скотопрогонной улице, Малой Калитниковской улице, Сибирскому проезду, улице Талалихина, Волгоградскому проспекту, по оси Московского центрального кольца, Велозаводской улице, Автозаводской улице, 3-му Автозаводскому проезду, улице Ленинская Слобода, по оси реки Москвы, Автозаводскому мосту, по оси Павелецкого направления Московской железной дороги, по оси Московского центрального кольца, Ленинскому проспекту, улице Косыгина, улице Анучина, улице Николая Коперника, далее по Ломоносовскому проспекту.

4.2. Зона II – остальные территории города Москвы, не вошедшие в зону I.

5. Ставка платы за наем жилого помещения по договорам социального найма и договорам найма жилых помещений не включает в себя комиссионное вознаграждение, взимаемое кредитными организациями и операторами платежных систем за услуги по приему данного платежа.

О внесении изменения в постановление Правительства Москвы от 29 декабря 2014 г. № 833-ПП

Постановление Правительства Москвы от 8 декабря 2023 года № 2421-ПП

В соответствии с Законом города Москвы от 8 июля 2009 г. № 25 «О правовых актах города Москвы» **Правительство Москвы постановляет:**

1. Внести изменение в постановление Правительства Москвы от 29 декабря 2014 г. № 833-ПП «Об установлении минимального размера взноса на капитальный ремонт общего имущества в многоквартирных домах на территории города Москвы» (в редакции постановлений Правительства Москвы от 30 июля 2015 г. № 478-ПП, от 1 декабря 2015 г. № 799-ПП, от 23 декабря 2015 г. № 934-ПП, от 6 июля 2016 г. № 390-ПП, от 13 декабря 2016 г. № 851-ПП, от 20 декабря 2016 г. № 892-ПП, от 27 февраля 2018 г. № 126-ПП, от 4 декабря 2018 г. № 1498-ПП, от 26 февраля 2019 г. № 111-ПП, от 3 декабря 2019 г. № 1597-ПП, от 25 ноября 2020 г. № 2066-ПП,

от 7 декабря 2021 г. № 1900-ПП, от 8 июня 2022 г. № 1047-ПП, от 19 июля 2022 г. № 1529-ПП, от 15 ноября 2022 г. № 2466-ПП, от 28 февраля 2023 г. № 296-ПП), заменив в пункте 2 постановления слова «с 1 января 2023 г. в размере 24,09 рубля» словами «с 1 января 2024 г. в размере 25,58 рубля».

2. Настоящее постановление вступает в силу с 1 января 2024 г.

3. Контроль за выполнением настоящего постановления возложить на заместителя Мэра Москвы в Правительстве Москвы по вопросам жилищно-коммунального хозяйства и благоустройства Бирюкова П.П.

Мэр Москвы **С.С.Собянин**

Об утверждении размеров стандарта стоимости жилищно-коммунальных услуг

Постановление Правительства Москвы от 8 декабря 2023 года № 2422-ПП

В целях реализации статьи 159 Жилищного кодекса Российской Федерации и Закона города Москвы от 1 ноября 2006 г. № 54 «О стандартах города Москвы, применяемых при определении прав граждан на предоставление субсидий на оплату жилого помещения и коммунальных услуг» **Правительство Москвы постановляет:**

1. Утвердить:

1.1. Размеры стандарта стоимости жилищно-коммунальных услуг, применяемого для расчета размера субсидий на оплату жилого помещения и коммунальных услуг пользователям жилого помещения в государственном или муниципальном жилищном фонде, нанимателям жилого помещения по договору найма в частном жилищном фонде и членам жилищного кооператива, жилищно-строительного кооператива, иного специализированного потребительского кооператива, которым жилое помещение предоставлено в соответствии с требованиями законодательства Российской Федерации до приобретения ими права собственности на такое жилое помещение:

1.1.1. С 1 января 2024 г. согласно приложению 1 к настоящему постановлению.

1.1.2. С 1 июля 2024 г. согласно приложению 2 к настоящему постановлению.

1.2. Размеры стандарта стоимости жилищно-коммунальных услуг, применяемого для расчета размера субсидий на оплату жилого помещения и коммунальных услуг нанимателям жилых помещений, принадлежащих

на праве собственности городу Москве, по договору социального найма жилого помещения и договору найма специализированного жилого помещения, которым предоставляются меры социальной поддержки по оплате жилого помещения и коммунальных услуг либо членам семьи которых предоставляются указанные меры:

1.2.1. С 1 января 2024 г. согласно приложению 3 к настоящему постановлению.

1.2.2. С 1 июля 2024 г. согласно приложению 4 к настоящему постановлению.

1.3. Размеры стандарта стоимости жилищно-коммунальных услуг, применяемого для расчета размера субсидий на оплату жилого помещения и коммунальных услуг собственникам жилых помещений, обязанным в соответствии с требованиями жилищного законодательства уплачивать взносы на капитальный ремонт общего имущества в многоквартирных домах:

1.3.1. С 1 января 2024 г. согласно приложению 5 к настоящему постановлению.

1.3.2. С 1 июля 2024 г. согласно приложению 6 к настоящему постановлению.

1.4. Размеры стандарта стоимости жилищно-коммунальных услуг, применяемого для расчета размера субсидий на оплату жилого помещения и коммунальных услуг собственникам жилых помещений, не уплачивающим в соответствии с требованиями жилищного законодательства взносы на капитальный ремонт общего имущества в многоквартирных домах:

1.4.1. С 1 января 2024 г. согласно приложению 7 к настоящему постановлению.

1.4.2. С 1 июля 2024 г. согласно приложению 8 к настоящему постановлению.

2. Признать утратившими силу:

2.1. Постановление Правительства Москвы от 15 ноября 2022 г. № 2468-ПП «Об утверждении размеров стандарта стоимости жилищно-коммунальных услуг».

2.2. Пункты 1.1.1, 1.2.1, 1.3.1 и 1.4.1 настоящего постановления.

3. Настоящее постановление вступает в силу с 1 января 2024 г., за исключением пункта 2.2 настоящего постановления.

Пункт 2.2 настоящего постановления вступает в силу с 1 июля 2024 г.

4. Контроль за выполнением настоящего постановления возложить на заместителя Мэра Москвы в Правительстве Москвы по вопросам экономической политики и имущественно-земельных отношений Ефимова В.В.

Мэр Москвы **С.С.Собянин**

Приложение 1

к постановлению Правительства Москвы от 8 декабря 2023 г. № 2422-ПП

Размеры стандарта стоимости жилищно-коммунальных услуг, применяемого для расчета размера субсидий на оплату жилого помещения и коммунальных услуг пользователям жилого помещения в государственном или муниципальном жилищном фонде, нанимателям жилого помещения по договору найма в частном жилищном фонде и членам жилищного кооператива, жилищно-строительного кооператива, иного специализированного потребительского кооператива, которым жилое помещение предоставлено в соответствии с требованиями законодательства Российской Федерации до приобретения ими права собственности на такое жилое помещение

(вводятся с 1 января 2024 г.)

№ п/п	Состав семьи	Размер стандарта стоимости жилищно-коммунальных услуг (рублей в месяц на каждого члена семьи)
1	Одиноко проживающий гражданин	6 784,84
2	Семья, состоящая из двух человек	5 144,56
3	Семья, состоящая из трех и более человек	4 742,53

Приложение 2

к постановлению Правительства Москвы от 8 декабря 2023 г. № 2422-ПП

Размеры стандарта стоимости жилищно-коммунальных услуг, применяемого для расчета размера субсидий на оплату жилого помещения и коммунальных услуг пользователям жилого помещения в государственном или муниципальном жилищном фонде, нанимателям жилого помещения по договору найма в частном жилищном фонде и членам жилищного кооператива, жилищно-строительного кооператива, иного специализированного потребительского кооператива, которым жилое помещение предоставлено в соответствии с требованиями законодательства Российской Федерации до приобретения ими права собственности на такое жилое помещение

(вводятся с 1 июля 2024 г.)

№ п/п	Состав семьи	Размер стандарта стоимости жилищно-коммунальных услуг (рублей в месяц на каждого члена семьи)
1	Одиноко проживающий гражданин	7 250,97
2	Семья, состоящая из двух человек	5 548,93
3	Семья, состоящая из трех и более человек	5 132,15

Приложение 3

к постановлению Правительства Москвы
от 8 декабря 2023 г. № 2422-ПП

Размеры стандарта стоимости жилищно-коммунальных услуг, применяемого для расчета размера субсидий на оплату жилого помещения и коммунальных услуг нанимателям жилых помещений, принадлежащих на праве собственности городу Москве, по договору социального найма жилого помещения и договору найма специализированного жилого помещения, которым предоставляются меры социальной поддержки по оплате жилого помещения и коммунальных услуг либо членам семьи которых предоставляются указанные меры

(вводятся с 1 января 2024 г.)

№ п/п	Состав семьи	Размер стандарта стоимости жилищно-коммунальных услуг (рублей в месяц на каждого члена семьи)
1	Одиноко проживающий гражданин	6 289,84
2	Семья, состоящая из двух человек	4 829,56
3	Семья, состоящая из трех и более человек	4 472,53

Приложение 4

к постановлению Правительства Москвы
от 8 декабря 2023 г. № 2422-ПП

Размеры стандарта стоимости жилищно-коммунальных услуг, применяемого для расчета размера субсидий на оплату жилого помещения и коммунальных услуг нанимателям жилых помещений, принадлежащих на праве собственности городу Москве, по договору социального найма жилого помещения и договору найма специализированного жилого помещения, которым предоставляются меры социальной поддержки по оплате жилого помещения и коммунальных услуг либо членам семьи которых предоставляются указанные меры

(вводятся с 1 июля 2024 г.)

№ п/п	Состав семьи	Размер стандарта стоимости жилищно-коммунальных услуг (рублей в месяц на каждого члена семьи)
1	Одиноко проживающий гражданин	6 755,97
2	Семья, состоящая из двух человек	5 233,93
3	Семья, состоящая из трех и более человек	4 862,15

Приложение 5

к постановлению Правительства Москвы
от 8 декабря 2023 г. № 2422-ПП

Размеры стандарта стоимости жилищно-коммунальных услуг, применяемого для расчета размера субсидий на оплату жилого помещения и коммунальных услуг собственникам жилых помещений, обязанным в соответствии с требованиями жилищного законодательства уплачивать взносы на капитальный ремонт общего имущества в многоквартирных домах

(вводятся с 1 января 2024 г.)

№ п/п	Состав семьи	Размер стандарта стоимости жилищно-коммунальных услуг (рублей в месяц на каждого члена семьи)
1	Одиноко проживающий гражданин	6 143,98
2	Семья, состоящая из двух человек	4 736,74
3	Семья, состоящая из трех и более человек	4 392,97

Приложение 6

к постановлению Правительства Москвы
от 8 декабря 2023 г. № 2422-ПП

Размеры стандарта стоимости жилищно-коммунальных услуг, применяемого для расчета размера субсидий на оплату жилого помещения и коммунальных услуг собственникам жилых помещений, обязанным в соответствии с требованиями жилищного законодательства уплачивать взносы на капитальный ремонт общего имущества в многоквартирных домах

(вводятся с 1 июля 2024 г.)

№ п/п	Состав семьи	Размер стандарта стоимости жилищно-коммунальных услуг (рублей в месяц на каждого члена семьи)
1	Одиноко проживающий гражданин	6 610,11
2	Семья, состоящая из двух человек	5 141,11
3	Семья, состоящая из трех и более человек	4 782,59

Приложение 7

к постановлению Правительства Москвы
от 8 декабря 2023 г. № 2422-ПП

Размеры стандарта стоимости жилищно-коммунальных услуг, применяемого для расчета размера субсидий на оплату жилого помещения и коммунальных услуг собственникам жилых помещений, не уплачивающим в соответствии с требованиями жилищного законодательства взносы на капитальный ремонт общего имущества в многоквартирных домах

(вводятся с 1 января 2024 г.)

№ п/п	Состав семьи	Размер стандарта стоимости жилищно-коммунальных услуг (рублей в месяц на каждого члена семьи)
1	Одиноко проживающий гражданин	5 299,84
2	Семья, состоящая из двух человек	4 199,56
3	Семья, состоящая из трех и более человек	3 932,53

Приложение 8

к постановлению Правительства Москвы
от 8 декабря 2023 г. № 2422-ПП

Размеры стандарта стоимости жилищно-коммунальных услуг, применяемого для расчета размера субсидий на оплату жилого помещения и коммунальных услуг собственникам жилых помещений, не уплачивающим в соответствии с требованиями жилищного законодательства взносы на капитальный ремонт общего имущества в многоквартирных домах

(вводятся с 1 июля 2024 г.)

№ п/п	Состав семьи	Размер стандарта стоимости жилищно-коммунальных услуг (рублей в месяц на каждого члена семьи)
1	Одиноко проживающий гражданин	5 765,97
2	Семья, состоящая из двух человек	4 603,93
3	Семья, состоящая из трех и более человек	4 322,15

О внесении изменения в постановление Правительства Москвы от 19 декабря 2012 г. № 758-ПП

Постановление Правительства Москвы от 8 декабря 2023 года № 2423-ПП

В целях реализации постановления Правительства Москвы от 17 ноября 2009 г. № 1268-ПП «О региональной социальной доплате к пенсии» **Правительство Москвы постановляет:**

1. Внести изменение в постановление Правительства Москвы от 19 декабря 2012 г. № 758-ПП «О денежном эквиваленте мер социальной поддержки неработающих пенсионеров» (в редакции постановлений Правительства Москвы от 26 ноября 2013 г. № 750-ПП, от 19 мая 2015 г. № 287-ПП, от 15 декабря 2015 г. № 891-ПП, от 13 декабря 2016 г. № 852-ПП, от 29 мая 2018 г. № 495-ПП, от 4 декабря 2018 г. № 1500-ПП, от 18 декабря 2019 г. № 1761-ПП, от 25 ноября 2020 г. № 2068-ПП, от 7 декабря 2021 г. № 1905-ПП, от 15 ноября 2022 г. № 2469-ПП), изложив приложение к постановлению в редакции согласно приложению к настоящему постановлению.

2. Настоящее постановление вступает в силу с 1 января 2024 г.

3. Контроль за выполнением настоящего постановления возложить на заместителя Мэра Москвы в Правительстве Москвы по вопросам социального развития Ракову А.В. и заместителя Мэра Москвы в Правительстве Москвы по вопросам экономической политики и имущественно-земельных отношений Ефимова В.В.

Мэр Москвы **С.С.Собянин**

Приложение

к постановлению Правительства Москвы от 8 декабря 2023 г. № 2423-ПП

Приложение

к постановлению Правительства Москвы от 19 декабря 2012 г. № 758-ПП

Величина денежного эквивалента мер социальной поддержки, предоставляемых в натуральной форме в виде скидки по оплате жилых помещений и коммунальных услуг неработающим пенсионерам, для установления региональной социальной доплаты к пенсии до величины прожиточного минимума пенсионера в городе Москве в соответствии с постановлением Правительства Москвы от 17 ноября 2009 г. № 1268-ПП «О региональной социальной доплате к пенсии», имеющих право на указанные меры социальной поддержки

№ п/п	Категория граждан	Величина денежного эквивалента, устанавливаемая с 1 января 2024 г. (рублей в месяц)	Величина денежного эквивалента, устанавливаемая с 1 июля 2024 г. (рублей в месяц)
1	2	3	4
1. Категории граждан, имеющих право на льготу (меру социальной поддержки) в натуральной форме в виде 100-процентной скидки по оплате жилых помещений и коммунальных услуг			
1.1	Герои Советского Союза, Герои Российской Федерации, полные кавалеры ордена Славы, вдовы (вдовцы) и родители Героев Советского Союза, Российской Федерации и полных кавалеров ордена Славы (за исключением получателей ежемесячной денежной выплаты в соответствии со статьей 9.1 Закона Российской Федерации от 15 января 1993 г. № 4301-1 «О статусе Героев Советского Союза, Героев Российской Федерации и полных кавалеров ордена Славы»)	4 472,52	4 862,14

№ п/п	Категория граждан	Величина денежного эквивалента, устанавливаемая с 1 января 2024 г. (рублей в месяц)	Величина денежного эквивалента, устанавливаемая с 1 июля 2024 г. (рублей в месяц)
1	2	3	4
1.2	Герои Социалистического Труда, Герои Труда Российской Федерации, полные кавалеры ордена Трудовой Славы (за исключением получателей ежемесячной денежной выплаты в соответствии со статьей 6.2 Федерального закона от 9 января 1997 г. № 5-ФЗ «О предоставлении социальных гарантий Героям Социалистического Труда, Героям Труда Российской Федерации и полным кавалерам ордена Трудовой Славы»)	4 472,52	4 862,14
1.3	Инвалиды Великой Отечественной войны, инвалиды боевых действий и приравненные к ним лица, указанные в статье 4 и пункте 3 статьи 14 Федерального закона от 12 января 1995 г. № 5-ФЗ «О ветеранах», имеющие право на дополнительные меры социальной поддержки, установленные пунктом 2 части 2 статьи 8 Закона города Москвы от 3 ноября 2004 г. № 70 «О мерах социальной поддержки отдельных категорий жителей города Москвы»	4 472,52	4 862,14
1.4	Участники Великой Отечественной войны, указанные в подпунктах «а»-«ж» подпункта 1 пункта 1 статьи 2 Федерального закона от 12 января 1995 г. № 5-ФЗ «О ветеранах», имеющие право на дополнительные меры социальной поддержки, установленные пунктом 2 части 2 статьи 8 Закона города Москвы от 3 ноября 2004 г. № 70 «О мерах социальной поддержки отдельных категорий жителей города Москвы»	4 472,52	4 862,14
1.5	Участники Великой Отечественной войны, указанные в подпункте «з» подпункта 1 пункта 1 статьи 2 Федерального закона от 12 января 1995 г. № 5-ФЗ «О ветеранах», ставшие инвалидами вследствие общего заболевания, трудового увечья или других причин и имеющие право на дополнительные меры социальной поддержки, установленные пунктом 2 части 2 статьи 8 Закона города Москвы от 3 ноября 2004 г. № 70 «О мерах социальной поддержки отдельных категорий жителей города Москвы»	4 472,52	4 862,14
1.6	Ветераны боевых действий, имеющие право на дополнительные меры социальной поддержки, установленные пунктом 2 части 2 статьи 8 Закона города Москвы от 3 ноября 2004 г. № 70 «О мерах социальной поддержки отдельных категорий жителей города Москвы», из числа военнослужащих, в том числе уволенных в запас (отставку), лиц рядового и начальствующего состава органов внутренних дел и органов государственной безопасности, принимавших участие при исполнении обязанностей военной службы (служебных обязанностей) в боевых действиях: – в Китае; – с марта 1946 г. по апрель 1949 г.; – с марта по май 1950 г. (для личного состава группы войск ПВО); – с июня 1950 г. по июль 1953 г. (для личного состава воинских подразделений, принимавших участие в боевых действиях в Северной Корее с территории Китая); – в Венгрии в 1956 г.; – в районе острова Даманский в марте 1969 г.; – в районе озера Жаланашколь в августе 1969 г.	4 472,52	4 862,14

№ п/п	Категория граждан	Величина денежного эквивалента, устанавливаемая с 1 января 2024 г. (рублей в месяц)	Величина денежного эквивалента, устанавливаемая с 1 июля 2024 г. (рублей в месяц)
1	2	3	4
2. Категории граждан, имеющих право на меру социальной поддержки в натуральной форме в виде 50-процентной скидки по оплате жилых помещений и коммунальных услуг			
2.1	Инвалиды Великой Отечественной войны, инвалиды боевых действий и приравненные к ним лица, указанные в статье 4 и пункте 3 статьи 14 Федерального закона от 12 января 1995 г. № 5-ФЗ «О ветеранах»	2 236,26	2 431,07
2.2	Участники Великой Отечественной войны, указанные в подпункте 1 пункта 1 статьи 2 Федерального закона от 12 января 1995 г. № 5-ФЗ «О ветеранах»	2 236,26	2 431,07
2.3	Труженики тыла, указанные в пункте 1 части 1 статьи 3 Закона города Москвы от 3 ноября 2004 г. № 70 «О мерах социальной поддержки отдельных категорий жителей города Москвы»	2 236,26	2 431,07
2.4	Ветераны труда и приравненные к ним лица, указанные в пункте 2 части 1 статьи 3 Закона города Москвы от 3 ноября 2004 г. № 70 «О мерах социальной поддержки отдельных категорий жителей города Москвы»	2 236,26	2 431,07
2.5	Реабилитированные лица, указанные в пункте 3 части 1 статьи 3 Закона города Москвы от 3 ноября 2004 г. № 70 «О мерах социальной поддержки отдельных категорий жителей города Москвы»	2 236,26	2 431,07
2.6	Граждане, признанные пострадавшими вследствие необоснованных политических репрессий, указанные в пункте 4 части 1 статьи 3 Закона города Москвы от 3 ноября 2004 г. № 70 «О мерах социальной поддержки отдельных категорий жителей города Москвы»	2 236,26	2 431,07
2.7	Участники обороны Москвы, указанные в пункте 2 части 3 статьи 3 Закона города Москвы от 3 ноября 2004 г. № 70 «О мерах социальной поддержки отдельных категорий жителей города Москвы»	2 236,26	2 431,07
2.8	Члены семей реабилитированных, пострадавшие в результате политических репрессий, указанные в пункте 5 части 3 статьи 3 Закона города Москвы от 3 ноября 2004 г. № 70 «О мерах социальной поддержки отдельных категорий жителей города Москвы»	2 236,26	2 431,07
2.9	Лица, награжденные знаком «Жителю блокадного Ленинграда», лица, награжденные знаком «Житель осажденного Севастополя», и лица, награжденные знаком «Житель осажденного Сталинграда», указанные в подпункте 3 пункта 1 статьи 2 Федерального закона от 12 января 1995 г. № 5-ФЗ «О ветеранах», признанные инвалидами вследствие общего заболевания, трудового увечья и других причин	2 236,26	2 431,07

№ п/п	Категория граждан	Величина денежного эквивалента, устанавливаемая с 1 января 2024 г. (рублей в месяц)	Величина денежного эквивалента, устанавливаемая с 1 июля 2024 г. (рублей в месяц)
1	2	3	4
2.10	Бывшие несовершеннолетние узники концлагерей, гетто, других мест принудительного содержания, созданных фашистами и их союзниками в период Второй мировой войны (часть 8 статьи 154 Федерального закона от 22 августа 2004 г. № 122-ФЗ «О внесении изменений в законодательные акты Российской Федерации и признании утратившими силу некоторых законодательных актов Российской Федерации в связи с принятием федеральных законов «О внесении изменений и дополнений в Федеральный закон «Об общих принципах организации законодательных (представительных) и исполнительных органов государственной власти субъектов Российской Федерации» и «Об общих принципах организации местного самоуправления в Российской Федерации»)	2 236,26	2 431,07
2.11	Члены семей погибших (умерших) инвалидов Великой Отечественной войны, инвалидов боевых действий, участников Великой Отечественной войны, ветеранов боевых действий и приравненные к ним лица, указанные в статье 12 Федерального закона от 12 января 1995 г. № 5-ФЗ «О ветеранах»	2 236,26	2 431,07
2.12	Инвалиды и семьи, имеющие детей-инвалидов (статья 17 Федерального закона от 24 ноября 1995 г. № 181-ФЗ «О социальной защите инвалидов в Российской Федерации»)	2 236,26	2 431,07
2.13	Лица, пострадавшие вследствие воздействия радиации, из числа:		
2.13.1	Граждан, подвергшихся воздействию радиации вследствие катастрофы на Чернобыльской АЭС, указанных в пунктах 1, 2, 3 части первой статьи 13, части второй статьи 16, части второй статьи 25 Закона Российской Федерации от 15 мая 1991 г. № 1244-1 «О социальной защите граждан, подвергшихся воздействию радиации вследствие катастрофы на Чернобыльской АЭС»	2 236,26	2 431,07
2.13.2	Граждан, эвакуированных (в том числе выехавших добровольно) в 1986 году из зоны отчуждения или переселенных (переселяемых), в том числе выехавших добровольно, из зоны отселения в 1986 году и в последующие годы, включая детей, в том числе детей, которые в момент эвакуации находились (находятся) в состоянии внутриутробного развития, указанных в пункте 6 части первой статьи 13 Закона Российской Федерации от 15 мая 1991 г. № 1244-1 «О социальной защите граждан, подвергшихся воздействию радиации вследствие катастрофы на Чернобыльской АЭС»	2 236,26	2 431,07
2.13.3	Членов семей, указанных в части четвертой статьи 14 и части второй статьи 15 Закона Российской Федерации от 15 мая 1991 г. № 1244-1 «О социальной защите граждан, подвергшихся воздействию радиации вследствие катастрофы на Чернобыльской АЭС»	2 236,26	2 431,07

№ п/п	Категория граждан	Величина денежного эквивалента, устанавливаемая с 1 января 2024 г. (рублей в месяц)	Величина денежного эквивалента, устанавливаемая с 1 июля 2024 г. (рублей в месяц)
1	2	3	4
2.13.4	Граждан, подвергшихся воздействию радиации вследствие аварии в 1957 году на производственном объединении «Маяк» и сбросов радиоактивных отходов в реку Теча, указанных в статье 1 Федерального закона от 26 ноября 1998 г. № 175-ФЗ «О социальной защите граждан Российской Федерации, подвергшихся воздействию радиации вследствие аварии в 1957 году на производственном объединении «Маяк» и сбросов радиоактивных отходов в реку Теча», и получивших лучевую болезнь, другие заболевания, включенные в перечень заболеваний, возникновение или обострение которых обусловлено воздействием радиации, или ставших инвалидами вследствие воздействия радиации, а также граждан, указанных в пунктах 1 и 3 части первой статьи 1 и статье 12 указанного Федерального закона	2 236,26	2 431,07
2.13.5	Членов семей, потерявших кормильца из числа граждан, указанных в статьях 2 и 3 Федерального закона от 26 ноября 1998 г. № 175-ФЗ «О социальной защите граждан Российской Федерации, подвергшихся воздействию радиации вследствие аварии в 1957 году на производственном объединении «Маяк» и сбросов радиоактивных отходов в реку Теча»	2 236,26	2 431,07
2.13.6	Граждан, получивших суммарную (накопленную) эффективную дозу облучения, превышающую 25 сЗв (бэр), указанных в статье 2 Федерального закона от 10 января 2002 г. № 2-ФЗ «О социальных гарантиях гражданам, подвергшимся радиационному воздействию вследствие ядерных испытаний на Семипалатинском полигоне»	2 236,26	2 431,07
2.13.7	Граждан из подразделений особого риска, указанных в пункте 1 постановления Верховного Совета Российской Федерации от 27 декабря 1991 г. № 2123-1 «О распространении действия Закона РСФСР «О социальной защите граждан, подвергшихся воздействию радиации вследствие катастрофы на Чернобыльской АЭС» на граждан из подразделений особого риска»	2 236,26	2 431,07
2.13.8	Членов семей, потерявших кормильца из числа лиц, указанных в пункте 1 постановления Верховного Совета Российской Федерации от 27 декабря 1991 г. № 2123-1 «О распространении действия Закона РСФСР «О социальной защите граждан, подвергшихся воздействию радиации вследствие катастрофы на Чернобыльской АЭС» на граждан из подразделений особого риска»	2 236,26	2 431,07
2.13.9	Граждан, пострадавших от радиационных воздействий, указанных в пункте 1 постановления Совета Министров – Правительства Российской Федерации от 30 марта 1993 г. № 253 «О порядке предоставления компенсаций и льгот лицам, пострадавшим от радиационных воздействий»	2 236,26	2 431,07
3. Категории граждан, имеющих право на меру социальной поддержки в натуральной форме в виде 50-процентной скидки по оплате жилых помещений			
3.1	Ветераны боевых действий из числа лиц, указанных в подпунктах 1-4 и 8 пункта 1 статьи 3 Федерального закона от 12 января 1995 г. № 5-ФЗ «О ветеранах»	585,98	585,98

№ п/п	Категория граждан	Величина денежного эквивалента, устанавливаемая с 1 января 2024 г. (рублей в месяц)	Величина денежного эквивалента, устанавливаемая с 1 июля 2024 г. (рублей в месяц)
1	2	3	4
4. Категории граждан, имеющих право на меру социальной поддержки в натуральной форме в виде 50-процентной скидки по оплате коммунальных услуг			
4.1	Граждане, награжденные нагрудным знаком «Почетный донор России» или «Почетный донор СССР», указанные в пункте 12 части 2 статьи 3 Закона города Москвы от 3 ноября 2004 г. № 70 «О мерах социальной поддержки отдельных категорий жителей города Москвы», а также граждане, награжденные нагрудным знаком «Почетный донор Москвы», указанные в части 4 статьи 3 Закона города Москвы от 3 ноября 2004 г. № 70 «О мерах социальной поддержки отдельных категорий жителей города Москвы»	1 584,58	1 779,04

О мерах, направленных на реализацию Государственной программы города Москвы «Развитие цифровой среды и инноваций» и осуществление непрограммных направлений деятельности органов государственной власти города Москвы

Постановление Правительства Москвы от 8 декабря 2023 года № 2424-ПП

В соответствии со статьей 8 Закона города Москвы от 2 ноября 2022 г. № 30 «О бюджете города Москвы на 2023 год и плановый период 2024 и 2025 годов», положениями об управлении государственными программами города Москвы, утвержденными постановлением Правительства Москвы от 4 марта 2011 г. № 56-ПП «Об утверждении Порядка разработки и реализации государственных программ города Москвы», **Правительство Москвы постановляет:**

1. Направить в 2023 году на реализацию Государственной программы города Москвы «Развитие цифровой среды и инноваций» объемы бюджетных ассигнований согласно приложению 1 к настоящему постановлению.

2. Направить в 2023 году на осуществление непрограммных направлений деятельности органов государственной власти города Москвы объем бюджетных ассигнований согласно приложению 2 к настоящему постановлению.

3. Контроль за выполнением настоящего постановления возложить на заместителя Мэра Москвы в Правительстве Москвы – руководителя Аппарата Мэра и Правительства Москвы Сергунину Н.А. и министра Правительства Москвы, руководителя Департамента финансов города Москвы Зяббарову Е.Ю.

Мэр Москвы **С.С.Собянин**

Приложения 1, 2 к постановлению Правительства Москвы № 2424-ПП от 08.12.2023 г не подлежат опубликованию.

О мерах, направленных на реализацию Государственной программы города Москвы «Градостроительная политика»

Постановление Правительства Москвы от 12 декабря 2023 года № 2429-ПП

В соответствии со статьей 9 Закона города Москвы от 2 ноября 2022 г. № 30 «О бюджете города Москвы на 2023 год и плановый период 2024 и 2025 годов» **Правительство Москвы постановляет:**

1. Предоставить в 2023 году грант юридическому лицу, указанному в приложении к настоящему постановлению, в рамках реализации Комитетом по архитектуре и градостроительству города Москвы соответствующего мероприятия Государственной программы города Москвы «Градостроительная политика» за счет бюджетных ассигнований согласно приложению к настоящему постановлению.

2. Контроль за выполнением настоящего постановления возложить на заместителя Мэра Москвы в Правительстве Москвы по вопросам градостроительной политики и строительства Бочкарева А.Ю.

Мэр Москвы **С.С.Собянин**

Приложение к постановлению Правительства Москвы № 2429-ПП от 12.12.2023 г. не подлежит опубликованию.

О мерах, направленных на реализацию Государственной программы города Москвы «Социальная поддержка жителей города Москвы»

Постановление Правительства Москвы от 12 декабря 2023 года № 2430-ПП

В соответствии со статьей 9 Закона города Москвы от 2 ноября 2022 г. № 30 «О бюджете города Москвы на 2023 год и плановый период 2024 и 2025 годов», положениями об управлении государственными программами города Москвы, утвержденными постановлением Правительства Москвы от 4 марта 2011 г. № 56-ПП «Об утверждении Порядка разработки и реализации государственных программ города Москвы», **Правительство Москвы постановляет:**

1. Направить в 2023 году на реализацию Государственной программы города Москвы «Социальная поддержка жителей города Москвы» объем бюджетных ассигнований согласно приложению к настоящему постановлению.

2. Контроль за выполнением настоящего постановления возложить на заместителя Мэра Москвы в Правительстве Москвы, руководителя Департамента транспорта и развития дорожно-транспортной инфраструктуры города Москвы Ликсутова М.С.

Мэр Москвы **С.С.Собянин**

Приложение к постановлению Правительства Москвы № 2430-ПП от 12.12.2023 г. не подлежит опубликованию.

О мерах, направленных на осуществление непрограммных направлений деятельности Департамента транспорта и развития дорожно-транспортной инфраструктуры города Москвы

Постановление Правительства Москвы от 12 декабря 2023 года № 2431-ПП

В соответствии со статьей 9 Закона города Москвы от 2 ноября 2022 г. № 30 «О бюджете города Москвы на 2023 год и плановый период 2024 и 2025 годов» **Правительство Москвы постановляет:**

1. Направить в 2023 году на осуществление непрограммных направлений деятельности Департамента транспорта и развития дорожно-транспортной инфраструктуры города Москвы объем бюджетных ассигнований согласно приложению к настоящему постановлению.

2. Контроль за выполнением настоящего постановления возложить на заместителя Мэра Москвы в Правительстве Москвы, руководителя Департамента транспорта и развития дорожно-транспортной инфраструктуры города Москвы Ликсутова М.С.

Мэр Москвы **С.С.Собянин**

Приложение к постановлению Правительства Москвы № 2431-ПП от 12.12.2023 г. не подлежит опубликованию.

О мерах, направленных на реализацию Государственной программы города Москвы «Безопасный город»

Постановление Правительства Москвы от 12 декабря 2023 года № 2432-ПП

В соответствии со статьей 9 Закона города Москвы от 2 ноября 2022 г. № 30 «О бюджете города Москвы на 2023 год и плановый период 2024 и 2025 годов» **Правительство Москвы постановляет:**

1. Предоставить в 2023 году грант юридическому лицу, указанному в приложении к настоящему постановлению, в рамках реализации Департаментом транспорта и развития дорожно-транспортной инфраструктуры города Москвы соответствующего мероприятия Государственной программы города Москвы «Безопасный город» за счет бюджетных ассигнований согласно приложению к настоящему постановлению.

2. Установить, что грант предоставляется Государственным казенным учреждением города Москвы – Центром организации дорожного движения Правительства Москвы.

3. Контроль за выполнением настоящего постановления возложить на заместителя Мэра Москвы в Правительстве Москвы, руководителя Департамента транспорта и развития дорожно-транспортной инфраструктуры города Москвы Ликсутова М.С.

Мэр Москвы **С.С.Собянин**

Приложение к постановлению Правительства Москвы № 2432-ПП от 12.12.2023 г. не подлежит опубликованию.

О мерах, направленных на реализацию Государственной программы города Москвы «Развитие образования города Москвы («Столичное образование»)»

Постановление Правительства Москвы от 12 декабря 2023 года № 2433-ПП

В соответствии со статьей 9 Закона города Москвы от 2 ноября 2022 г. № 30 «О бюджете города Москвы на 2023 год и плановый период 2024 и 2025 годов», положениями об управлении государственными программами города Москвы, утвержденными постановлением Правительства Москвы от 4 марта 2011 г. № 56-ПП «Об утверждении Порядка разработки и реализации государственных программ города Москвы», **Правительство Москвы постановляет:**

1. Направить в 2023 году на реализацию Государственной программы города Москвы «Развитие образова-

ния города Москвы («Столичное образование»)» объем бюджетных ассигнований согласно приложению к настоящему постановлению.

2. Контроль за выполнением настоящего постановления возложить на заместителя Мэра Москвы в Правительстве Москвы по вопросам социального развития Ракову А.В.

Мэр Москвы **С.С.Собянин**

Приложение к постановлению Правительства Москвы № 2433-ПП от 12.12.2023 г. не подлежит опубликованию.

О мерах, направленных на осуществление непрограммных направлений деятельности Главного контрольного управления города Москвы

Постановление Правительства Москвы от 12 декабря 2023 года № 2434-ПП

В соответствии со статьей 8 Закона города Москвы от 2 ноября 2022 г. № 30 «О бюджете города Москвы на 2023 год и плановый период 2024 и 2025 годов» **Правительство Москвы постановляет:**

1. Направить в 2023 году на осуществление непрограммных направлений деятельности Главного контрольного управления города Москвы объем бюджетных ассигнований согласно приложению к настоящему постановлению.

2. Контроль за выполнением настоящего постановления возложить на министра Правительства Москвы, начальника Главного контрольного управления города Москвы Данчикова Е.А.

Мэр Москвы **С.С.Собянин**

Приложение к постановлению Правительства Москвы № 2434-ПП от 12.12.2023 г. не подлежит опубликованию.

О мерах, направленных на осуществление непрограммных направлений деятельности Департамента национальной политики и межрегиональных связей города Москвы

Постановление Правительства Москвы от 12 декабря 2023 года № 2435-ПП

В соответствии со статьей 9 Закона города Москвы от 2 ноября 2022 г. № 30 «О бюджете города Москвы на 2023 год и плановый период 2024 и 2025 годов» и статьей 9 Закона города Москвы от 22 ноября 2023 г. № 33 «О бюджете города Москвы на 2024 год и плановый период 2025 и 2026 годов» **Правительство Москвы постановляет:**

1. Предоставить субсидии юридическому лицу, указанному в приложении к настоящему постановлению, распределив бюджетные ассигнования в рамках осуществления Департаментом национальной политики и межрегиональных связей города Москвы непрограммных направлений деятельности.

2. Контроль за выполнением настоящего постановления возложить на заместителя Мэра Москвы в Правительстве Москвы по вопросам региональной безопасности и информационной политики Горбенко А.Н.

Мэр Москвы **С.С.Собянин**

Приложение к постановлению Правительства Москвы № 2435-ПП от 12.12.2023 г. не подлежит опубликованию.

О мерах, направленных на реализацию Государственной программы города Москвы «Развитие культурно-туристической среды и сохранение культурного наследия»

Постановление Правительства Москвы от 12 декабря 2023 года № 2436-ПП

В соответствии со статьей 9 Закона города Москвы от 2 ноября 2022 г. № 30 «О бюджете города Москвы на 2023 год и плановый период 2024 и 2025 годов», положениями об управлении государственными программами города Москвы, утвержденными постановлением Правительства Москвы от 4 марта 2011 г. № 56-ПП «Об утверждении Порядка разработки и реализации государственных программ города Москвы», **Правительство Москвы постановляет:**

1. Направить в 2023 году на реализацию Государственной программы города Москвы «Развитие культурно-туристической среды и сохранение культурного наследия» объем бюджетных ассигнований согласно приложению к настоящему постановлению.

2. Контроль за выполнением настоящего постановления возложить на заместителя Мэра Москвы в Правительстве Москвы – руководителя Аппарата Мэра и Правительства Москвы Сергунину Н.А.

Мэр Москвы **С.С.Собянин**

Приложение к постановлению Правительства Москвы № 2436-ПП от 12.12.2023 г. не подлежит опубликованию.

О выделении средств из резервного фонда

Постановление Правительства Москвы от 12 декабря 2023 года № 2437-ПП

В соответствии со статьей 9 Закона города Москвы от 2 ноября 2022 г. № 30 «О бюджете города Москвы на 2023 год и плановый период 2024 и 2025 годов», постановлением Правительства Москвы от 6 декабря 2005 г. № 976-ПП «О расходовании средств резервного фонда, предусматриваемого в бюджете города Москвы» **Правительство Москвы постановляет:**

1. Выделить Департаменту культуры города Москвы из резервного фонда, предусмотренного на 2023 год в бюджете города Москвы на 2023 год и плановый период 2024 и 2025 годов, средства в размере согласно приложению к настоящему постановлению в целях реализации указанным департаментом соответствующего мероприятия

Государственной программы города Москвы «Развитие культурно-туристической среды и сохранение культурного наследия».

2. Контроль за выполнением настоящего постановления возложить на заместителя Мэра Москвы в Правительстве Москвы – руководителя Аппарата Мэра и Правительства Москвы Сергунину Н.А. и министра Правительства Москвы, руководителя Департамента финансов города Москвы Зяббарову Е.Ю.

Мэр Москвы **С.С.Собянин**

Приложение к постановлению Правительства Москвы № 2437-ПП от 12.12.2023 г. не подлежит опубликованию.

О мерах, направленных на реализацию Государственной программы города Москвы «Безопасный город»

Постановление Правительства Москвы от 12 декабря 2023 года № 2438-ПП

В соответствии со статьей 9 Закона города Москвы от 2 ноября 2022 г. № 30 «О бюджете города Москвы на 2023 год и плановый период 2024 и 2025 годов», постановлением Правительства Москвы от 6 декабря 2005 г. № 976-ПП «О расходовании средств резервного фонда, предусматриваемого в бюджете города Москвы» **Правительство Москвы постановляет:**

1. Предоставить в 2023 году грант юридическому лицу, указанному в приложении к настоящему постановлению, выделив Департаменту информационных технологий города Москвы из резервного фонда, предусмотренного на 2023 год в бюджете города Москвы на 2023 год и плановый период 2024 и 2025 годов, средства в размере согласно приложению к настоящему постановлению в целях реализации указанным департаментом соответствующего мероприятия Государственной программы города Москвы «Безопасный город».

2. Контроль за выполнением настоящего постановления возложить на заместителя Мэра Москвы в Правительстве Москвы – руководителя Аппарата Мэра и Правительства Москвы Сергунину Н.А. и министра Правительства Москвы, руководителя Департамента финансов города Москвы Зяббарову Е.Ю.

Мэр Москвы **С.С.Собянин**

Приложение к постановлению Правительства Москвы № 2438-ПП от 12.12.2023 г. не подлежит опубликованию.

О мерах, направленных на реализацию Государственной программы города Москвы «Развитие цифровой среды и инноваций»

Постановление Правительства Москвы от 12 декабря 2023 года № 2439-ПП

В соответствии со статьей 9 Закона города Москвы от 2 ноября 2022 г. № 30 «О бюджете города Москвы на 2023 год и плановый период 2024 и 2025 годов», положениями об управлении государственными программами города Москвы, утвержденными постановлением Правительства Москвы от 4 марта 2011 г. № 56-ПП «Об утверждении Порядка разработки и реализации государственных программ города Москвы», **Правительство Москвы постановляет:**

1. Направить в 2023 году на реализацию Государственной программы города Москвы «Развитие цифровой среды и инноваций» объем бюджетных ассигнований согласно приложению к настоящему постановлению.

2. Контроль за выполнением настоящего постановления возложить на заместителя Мэра Москвы в Правительстве Москвы – руководителя Аппарата Мэра и Правительства Москвы Сергунину Н.А.

Мэр Москвы **С.С.Собянин**

Приложение к постановлению Правительства Москвы № 2439-ПП от 12.12.2023 г. не подлежит опубликованию.

О мерах, направленных на осуществление непрограммных направлений деятельности Департамента торговли и услуг города Москвы

Постановление Правительства Москвы от 12 декабря 2023 года № 2440-ПП

В соответствии со статьей 10 Федерального закона от 21 ноября 2022 г. № 448-ФЗ «О внесении изменений в Бюджетный кодекс Российской Федерации и отдельные законодательные акты Российской Федерации, приостановлении действия отдельных положений Бюджетного кодекса Российской Федерации, признании утратившими силу отдельных положений законодательных актов Российской Федерации и об установлении особенностей исполнения бюджетов бюджетной системы Российской Федерации в 2023 году», статьями 8 и 9 Закона города Москвы от 2 ноября 2022 г. № 30 «О бюджете города Москвы на 2023 год и плановый период 2024 и 2025 годов» **Правительство Москвы постановляет:**

1. Предоставить в 2023 году грант юридическому лицу, указанному в приложении 1 к настоящему постановлению, в рамках осуществления Департаментом торговли и услуг города Москвы непрограммных направлений деятельности за счет изменения остатков средств на едином счете по учету средств бюджета города Москвы.

2. Восстановить остаток средств на едином счете по учету средств бюджета города Москвы за счет бюджетных ассигнований согласно приложению 2 к настоящему постановлению.

3. Контроль за выполнением настоящего постановления возложить на заместителя Мэра Москвы в Правительстве Москвы – руководителя Аппарата Мэра и Правительства Москвы Сергунину Н.А. и министра Правительства Москвы, руководителя Департамента финансов города Москвы Зяббарову Е.Ю.

Мэр Москвы **С.С.Собянин**

Приложения 1, 2 к постановлению Правительства Москвы № 2440-ПП от 12.12.2023 г. не подлежат опубликованию.

О мерах, направленных на реализацию Государственной программы города Москвы «Экономическое развитие и инвестиционная привлекательность города Москвы»

Постановление Правительства Москвы от 12 декабря 2023 года № 2441-ПП

В соответствии с положениями об управлении государственными программами города Москвы, утвержденными постановлением Правительства Москвы от 4 марта 2011 г. № 56-ПП «Об утверждении Порядка разработки и реализации государственных программ города Москвы», **Правительство Москвы постановляет:**

1. Направить в 2023 году на реализацию Государственной программы города Москвы «Экономическое развитие и инвестиционная привлекательность города Москвы» объем бюджетных ассигнований согласно приложению к настоящему постановлению.

2. Контроль за выполнением настоящего постановления возложить на префекта Северо-Восточного административного округа города Москвы Мельникова С.А.

Мэр Москвы **С.С.Собянин**

Приложение к постановлению Правительства Москвы № 2441-ПП от 12.12.2023 г. не подлежит опубликованию.

О мерах, направленных на реализацию Государственной программы города Москвы «Жилище»

Постановление Правительства Москвы от 12 декабря 2023 года № 2442-ПП

В соответствии с положениями об управлении государственными программами города Москвы, утвержденными постановлением Правительства Москвы от 4 марта 2011 г. № 56-ПП «Об утверждении Порядка разработки и реализации государственных программ города Москвы», **Правительство Москвы постановляет:**

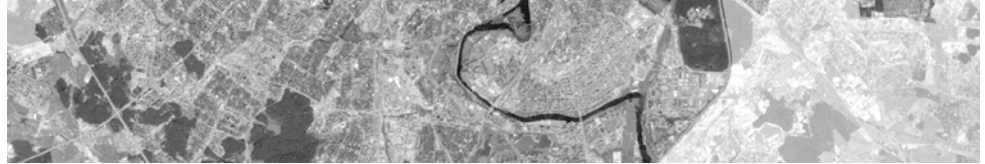
1. Направить в 2023 году на реализацию Государственной программы города Москвы «Жилище» объем бюджетных ассигнований согласно приложению к настоящему постановлению.

2. Контроль за выполнением настоящего постановления возложить на префекта Северо-Западного административного округа города Москвы Пашкова А.А.

Мэр Москвы **С.С.Собянин**

Приложение к постановлению Правительства Москвы № 2442-ПП от 12.12.2023 г. не подлежит опубликованию.

Приказы Департамента экономической политики и развития города Москвы



Об установлении на 2024–2028 годы долгосрочных тарифов на тепловую энергию (мощность), поставляемую потребителям обществом с ограниченной ответственностью «Эксплуатационно-техническая компания № 2»

Приказ Департамента экономической политики и развития города Москвы от 01 декабря 2023 года № ДПР-ТР-221/23

В соответствии с Федеральным законом от 27.07.2010 № 190-ФЗ «О теплоснабжении», постановлением Правительства Российской Федерации от 22.10.2012 № 1075 «О ценообразовании в сфере теплоснабжения», Регламентом открытия дел об установлении регулируемых цен (тарифов) и отмене регулирования тарифов в сфере теплоснабжения, утвержденным приказом Федеральной службы по тарифам от 07.06.2013 № 163 (зарегистрирован Минюстом России 04.07.2013, регистрационный № 28979), Методическими указаниями по расчету регулируемых цен (тарифов) в сфере теплоснабжения, утвержденными приказом Федеральной службы по тарифам от 13.06.2013 № 760-э (зарегистрирован Минюстом России 16.07.2013, регистрационный № 29078), и на основании протокола заседания правления Департамента экономической политики и развития города Москвы от 01.12.2023 № ДПР-П-01.12-1/23 приказываю:

1. Установить на 2024–2028 годы долгосрочные параметры регулирования, устанавливаемые на долгосрочный период регулирования для формирования тарифов на тепловую энергию (мощность), поставляемую потребителям обществом с ограниченной ответственностью «Эксплуатационно-техническая компания № 2» (ОГРН 1057749669581), с использованием метода индексации установленных тарифов (приложения № 1–3).

2. Установить на 2024–2028 годы долгосрочные тарифы на тепловую энергию (мощность), поставляемую потребителям обществом с ограниченной ответственностью «Эксплуатационно-техническая компания № 2» (приложения № 4–6).

3. Тарифы, указанные в пункте 2 настоящего приказа, действуют с 01.01.2024 по 31.12.2028.

4. Признать утратившими силу:

4.1. Приказ Департамента экономической политики и развития города Москвы от 07.12.2020 № 250-ТР «Об установлении долгосрочных тарифов на тепловую энергию (мощность), поставляемую потребителям обществом с ограниченной ответственностью «Эксплуатационно-техническая компания № 2» по системе теплоснабжения от котельной 44,1 МВт общества с ограниченной ответственностью «Декор», расположенной по адресу: г. Москва, поселение Сосенское, поселок Коммунарка, на 2021–2023 годы».

4.2. Приказ Департамента экономической политики и развития города Москвы от 17.11.2022 № 221-ТР «Об установлении тарифов на тепловую энергию (мощность), поставляемую потребителям обществом с ограниченной ответственностью «Эксплуатационно-техническая компания № 2», на 2023 год».

4.3. Приказ Департамента экономической политики и развития города Москвы от 17.11.2022 № 223-ТР «О корректировке на 2023 год установленных долгосрочных тарифов на тепловую энергию (мощность), поставляемую потребителям обществом с ограниченной ответственностью «Эксплуатационно-техническая компания № 2» по системе теплоснабжения от котельной 44,1 МВт общества с ограниченной ответственностью «Декор», расположенной по адресу: г. Москва, поселение Сосенское, поселок Коммунарка».

5. Настоящий приказ вступает в силу с 01.01.2024.

Заместитель руководителя
Департамента экономической
политики и развития
города Москвы
Д.В.Путин

Приложение № 1

к приказу Департамента экономической
политики и развития города Москвы
от 01.12.2023 № ДПР-ТР-221/23

ДОЛГОСРОЧНЫЕ ПАРАМЕТРЫ регулирования, устанавливаемые на долгосрочный период регулирования для формирования тарифов на тепловую энергию (мощность), поставляемую потребителям обществом с ограниченной ответственностью «Эксплуатационно-техническая компания № 2» с использованием метода индексации установленных тарифов

№ п/п	Год	Базовый уровень операционных расходов	Индекс эффективности операционных расходов	Нормативный уровень прибыли	Показатели энергосбережения и энергетической эффективности	Динамика изменения расходов на топливо
		тыс. руб.	%	%	–	–
1.	2024	116 469,41	–	–	–	–
2.	2025	–	1,0	–	–	–
3.	2026	–	1,0	–	–	–
4.	2027	–	1,0	–	–	–
5.	2028	–	1,0	–	–	–

Приложение № 2

к приказу Департамента экономической
политики и развития города Москвы
от 01.12.2023 № ДПР-ТР-221/23

ДОЛГОСРОЧНЫЕ ПАРАМЕТРЫ регулирования, устанавливаемые на долгосрочный период регулирования для формирования тарифов на тепловую энергию (мощность), поставляемую потребителям обществом с ограниченной ответственностью «Эксплуатационно-техническая компания № 2» по системе теплоснабжения ЖК «Квартал А101» с использованием метода индексации установленных тарифов

№ п/п	Год	Базовый уровень операционных расходов	Индекс эффективности операционных расходов	Нормативный уровень прибыли	Показатели энергосбережения и энергетической эффективности	Динамика изменения расходов на топливо
		тыс. руб.	%	%	–	–
1.	2024	7 369,25	–	–	–	–
2.	2025	–	1,0	–	–	–
3.	2026	–	1,0	–	–	–
4.	2027	–	1,0	–	–	–
5.	2028	–	1,0	–	–	–

Приложение № 3

к приказу Департамента экономической политики и развития города Москвы от 01.12.2023 № ДПР-ТР-221/23

ДОЛГОСРОЧНЫЕ ПАРАМЕТРЫ регулирования, устанавливаемые на долгосрочный период регулирования для формирования тарифов на тепловую энергию (мощность), поставляемую потребителям обществом с ограниченной ответственностью «Эксплуатационно-техническая компания № 2» по системе теплоснабжения от котельной 44,1 МВт общества с ограниченной ответственностью «Декор», расположенной по адресу: город Москва, поселение Сосенское, поселок Коммунарка с использованием метода индексации установленных тарифов

№ п/п	Год	Базовый уровень операционных расходов	Индекс эффективности операционных расходов	Нормативный уровень прибыли	Показатели энергосбережения и энергетической эффективности	Динамика изменения расходов на топливо
		тыс. руб.	%	%		
1.	2024	8 860,35	–	–	–	–
2.	2025	–	1,0	–	–	–
3.	2026	–	1,0	–	–	–
4.	2027	–	1,0	–	–	–
5.	2028	–	1,0	–	–	–

Приложение № 4

к приказу Департамента экономической политики и развития города Москвы от 01.12.2023 № ДПР-ТР-221/23

ТАРИФЫ на тепловую энергию (мощность), поставляемую потребителям обществом с ограниченной ответственностью «Эксплуатационно-техническая компания № 2»

№ п/п	Вид тарифа	Год	Вода	Отборный пар давлением				Острый и редуцированный пар
				от 1,2 до 2,5 кг/см ²	от 2,5 до 7,0 кг/см ²	от 7,0 до 13,0 кг/см ²	свыше 13,0 кг/см ²	
1.	Для потребителей, в случае отсутствия дифференциации тарифов по схеме подключения (без учета НДС)							
	одноставочный, руб./Гкал	с 01.01.2024 по 30.06.2024	2 034,23	–	–	–	–	–
		с 01.07.2024 по 31.12.2024	2 336,03	–	–	–	–	–
		с 01.01.2025 по 30.06.2025	2 144,86	–	–	–	–	–
		с 01.07.2025 по 31.12.2025	2 144,86	–	–	–	–	–
		с 01.01.2026 по 30.06.2026	2 144,86	–	–	–	–	–
		с 01.07.2026 по 31.12.2026	2 347,21	–	–	–	–	–
с 01.01.2027 по 30.06.2027		2 306,78	–	–	–	–	–	

№ п/п	Вид тарифа	Год	Вода	Отборный пар давлением				Острый и редуцированный пар
				от 1,2 до 2,5 кг/см ²	от 2,5 до 7,0 кг/см ²	от 7,0 до 13,0 кг/см ²	свыше 13,0 кг/см ²	
		с 01.07.2027 по 31.12.2027	2 306,78	-	-	-	-	-
		с 01.01.2028 по 30.06.2028	2 306,78	-	-	-	-	-
		с 01.07.2028 по 31.12.2028	2 462,37	-	-	-	-	-
	двухставочный	-	-	-	-	-	-	-
	ставка за тепловую энергию, руб./Гкал	-	-	-	-	-	-	-
	ставка за содержание тепловой мощности, тыс. руб./Гкал/ч в мес.	-	-	-	-	-	-	-
2.	Для населения (с учетом НДС)							
	одноставочный, руб./Гкал	с 01.01.2024 по 30.06.2024	2 441,08	-	-	-	-	-
		с 01.07.2024 по 31.12.2024	2 803,24	-	-	-	-	-
		с 01.01.2025 по 30.06.2025	2 573,83	-	-	-	-	-
		с 01.07.2025 по 31.12.2025	2 573,83	-	-	-	-	-
		с 01.01.2026 по 30.06.2026	2 573,83	-	-	-	-	-
		с 01.07.2026 по 31.12.2026	2 816,65	-	-	-	-	-
		с 01.01.2027 по 30.06.2027	2 768,14	-	-	-	-	-
		с 01.07.2027 по 31.12.2027	2 768,14	-	-	-	-	-
		с 01.01.2028 по 30.06.2028	2 768,14	-	-	-	-	-
		с 01.07.2028 по 31.12.2028	2 954,84	-	-	-	-	-
	двухставочный	-	-	-	-	-	-	-
	ставка за тепловую энергию, руб./Гкал	-	-	-	-	-	-	-
	ставка за содержание тепловой мощности, тыс. руб./Гкал/ч в мес.	-	-	-	-	-	-	-

Приложение № 5

к приказу Департамента экономической
политики и развития города Москвы
от 01.12.2023 № ДПР-ТР-221/23

ТАРИФЫ на тепловую энергию (мощность), поставляемую потребителям обществом с ограниченной ответственностью «Эксплуатационно-техническая компания № 2» по системе теплоснабжения ЖК «Квартал А101»

№ п/п	Вид тарифа	Год	Вода	Отборный пар давлением				Острый и редуцированный пар
				от 1,2 до 2,5 кг/см ²	от 2,5 до 7,0 кг/см ²	от 7,0 до 13,0 кг/см ²	свыше 13,0 кг/см ²	
1.	Для потребителей, в случае отсутствия дифференциации тарифов по схеме подключения (без учета НДС)							
	одноставочный, руб./Гкал	с 01.01.2024 по 30.06.2024	1 827,06	-	-	-	-	-
		с 01.07.2024 по 31.12.2024	2 073,78	-	-	-	-	-
		с 01.01.2025 по 30.06.2025	2 056,51	-	-	-	-	-
		с 01.07.2025 по 31.12.2025	2 056,51	-	-	-	-	-
		с 01.01.2026 по 30.06.2026	2 056,51	-	-	-	-	-
		с 01.07.2026 по 31.12.2026	2 292,14	-	-	-	-	-
		с 01.01.2027 по 30.06.2027	2 245,23	-	-	-	-	-
		с 01.07.2027 по 31.12.2027	2 245,23	-	-	-	-	-
		с 01.01.2028 по 30.06.2028	2 245,23	-	-	-	-	-
		с 01.07.2028 по 31.12.2028	2 401,53	-	-	-	-	-
	двухставочный	-	-	-	-	-	-	-
	ставка за тепловую энергию, руб./Гкал	-	-	-	-	-	-	-
	ставка за содержание тепловой мощности, тыс. руб./Гкал/ч в мес.	-	-	-	-	-	-	-
2.	Для населения (с учетом НДС)							
	одноставочный, руб./Гкал	с 01.01.2024 по 30.06.2024	2 192,47	-	-	-	-	-
		с 01.07.2024 по 31.12.2024	2 488,54	-	-	-	-	-
		с 01.01.2025 по 30.06.2025	2 467,81	-	-	-	-	-
		с 01.07.2025 по 31.12.2025	2 467,81	-	-	-	-	-
		с 01.01.2026 по 30.06.2026	2 467,81	-	-	-	-	-

№ п/п	Вид тарифа	Год	Вода	Отборный пар давлением				Острый и редуцированный пар
				от 1,2 до 2,5 кг/см ²	от 2,5 до 7,0 кг/см ²	от 7,0 до 13,0 кг/см ²	свыше 13,0 кг/см ²	
		с 01.07.2026 по 31.12.2026	2 750,57	–	–	–	–	–
		с 01.01.2027 по 30.06.2027	2 694,28	–	–	–	–	–
		с 01.07.2027 по 31.12.2027	2 694,28	–	–	–	–	–
		с 01.01.2028 по 30.06.2028	2 694,28	–	–	–	–	–
		с 01.07.2028 по 31.12.2028	2 881,84	–	–	–	–	–
	двухставочный	–	–	–	–	–	–	–
	ставка за тепловую энергию, руб./Гкал	–	–	–	–	–	–	–
	ставка за содержание тепловой мощности, тыс. руб./Гкал/ч в мес.	–	–	–	–	–	–	–

Приложение № 6

к приказу Департамента экономической политики и развития города Москвы от 01.12.2023 № ДПР-ТР-221/23

ТАРИФЫ ТАРИФЫ на тепловую энергию (мощность), поставляемую потребителям обществом с ограниченной ответственностью «Эксплуатационно-техническая компания № 2» по системе теплоснабжения от котельной 44,1 МВт общества с ограниченной ответственностью «Декор», расположенной по адресу: город Москва, поселение Сосенское, поселок Коммунарка

№ п/п	Вид тарифа	Год	Вода	Отборный пар давлением				Острый и редуцированный пар
				от 1,2 до 2,5 кг/см ²	от 2,5 до 7,0 кг/см ²	от 7,0 до 13,0 кг/см ²	свыше 13,0 кг/см ²	
1.	Для потребителей, в случае отсутствия дифференциации тарифов по схеме подключения (без учета НДС)							
	одноставочный, руб./Гкал	с 01.01.2024 по 30.06.2024	2 141,87	–	–	–	–	–
		с 01.07.2024 по 31.12.2024	2 334,31	–	–	–	–	–
		с 01.01.2025 по 30.06.2025	2 334,31	–	–	–	–	–
		с 01.07.2025 по 31.12.2025	2 426,73	–	–	–	–	–
		с 01.01.2026 по 30.06.2026	2 426,73	–	–	–	–	–
		с 01.07.2026 по 31.12.2026	2 477,63	–	–	–	–	–
		с 01.01.2027 по 30.06.2027	2 477,63	–	–	–	–	–
		с 01.07.2027 по 31.12.2027	2 623,35	–	–	–	–	–

№ п/п	Вид тарифа	Год	Вода	Отборный пар давлением				Острый и редуцированный пар
				от 1,2 до 2,5 кг/см ²	от 2,5 до 7,0 кг/см ²	от 7,0 до 13,0 кг/см ²	свыше 13,0 кг/см ²	
		с 01.01.2028 по 30.06.2028	2 594,20	-	-	-	-	-
		с 01.07.2028 по 31.12.2028	2 594,20	-	-	-	-	-
	двухставочный	-	-	-	-	-	-	-
	ставка за тепловую энергию, руб./Гкал	-	-	-	-	-	-	-
	ставка за содержание тепловой мощности, тыс. руб./Гкал/ч в мес.	-	-	-	-	-	-	-
2.	Для населения (с учетом НДС)							
одноставочный, руб./Гкал		с 01.01.2024 по 30.06.2024	2 570,24	-	-	-	-	-
		с 01.07.2024 по 31.12.2024	2 801,17	-	-	-	-	-
		с 01.01.2025 по 30.06.2025	2 801,17	-	-	-	-	-
		с 01.07.2025 по 31.12.2025	2 912,08	-	-	-	-	-
		с 01.01.2026 по 30.06.2026	2 912,08	-	-	-	-	-
		с 01.07.2026 по 31.12.2026	2 973,16	-	-	-	-	-
		с 01.01.2027 по 30.06.2027	2 973,16	-	-	-	-	-
		с 01.07.2027 по 31.12.2027	3 148,02	-	-	-	-	-
		с 01.01.2028 по 30.06.2028	3 113,04	-	-	-	-	-
		с 01.07.2028 по 31.12.2028	3 113,04	-	-	-	-	-
двухставочный	-	-	-	-	-	-	-	
ставка за тепловую энергию, руб./Гкал	-	-	-	-	-	-	-	
ставка за содержание тепловой мощности, тыс. руб./Гкал/ч в мес.	-	-	-	-	-	-	-	

Об установлении на 2024–2028 годы долгосрочных тарифов на горячую воду (горячее водоснабжение), поставляемую Федеральным казенным учреждением здравоохранения «Санаторий «Ватутинки» Министерства внутренних дел Российской Федерации» потребителям с использованием закрытой системы горячего водоснабжения

Приказ Департамента экономической политики и развития города Москвы от 01 декабря 2023 года № ДПР-ТР-222/23

В соответствии с Федеральным законом от 07.12.2011 № 416-ФЗ «О водоснабжении и водоотведении», постановлением Правительства Российской Федерации от 13.05.2013 № 406 «О государственном регулировании тарифов в сфере водоснабжения и водоотведения», Методическими указаниями по расчету регулируемых тарифов в сфере водоснабжения и водоотведения, утвержденными приказом Федеральной службы по тарифам от 27.12.2013 № 1746-э (зарегистрирован Минюстом России 25.02.2014, регистрационный № 31412), Регламентом установления регулируемых тарифов в сфере водоснабжения и водоотведения, утвержденным приказом Федеральной службы по тарифам от 16.07.2014 № 1154-э (зарегистрирован Минюстом России 19.08.2014, регистрационный № 33655), и на основании протокола заседания правления Департамента экономической политики и развития города Москвы от 01.12.2023 № ДПР-П-01.12-1/23 приказываю:

1. Установить на 2024–2028 годы долгосрочные параметры регулирования, устанавливаемые на долгосрочный период регулирования для формирования тарифов на горячую воду (горячее водоснабжение), поставляемую Федеральным казенным учреждением здравоохранения «Санаторий «Ватутинки» Министерства внутренних дел Российской Федерации» (ОГРН 1025006034569) потребителям с использованием закрытой системы горячего водоснабжения с применением метода индексации (приложение № 1).

2. Установить на 2024–2028 годы долгосрочные тарифы на горячую воду (горячее водоснабжение), поставляемую Федеральным казенным учреждением здравоохранения «Санаторий «Ватутинки» Министерства внутренних дел Российской Федерации» потребителям с использованием закрытой системы горячего водоснабжения (приложение № 2).

3. Тарифы, указанные в пункте 2 настоящего приказа, действуют с 01.01.2024 по 31.12.2028.

4. Признать утратившими силу:

4.1. Приказ Департамента экономической политики и развития города Москвы от 13.12.2018 № 291-ТР «Об установлении долгосрочных тарифов на горячую воду (горячее водоснабжение), поставляемую Федеральным казенным учреждением здравоохранения «Санаторий «Ватутинки» Министерства внутренних дел Российской Федерации» потребителям с использованием закрытой системы горячего водоснабжения, на 2019–2023 годы».

4.2. Приказ Департамента экономической политики и развития города Москвы от 16.11.2022 № 193-ТР «О корректировке на 2023 год установленных долгосрочных тарифов на горячую воду (горячее водоснабжение), поставляемую Федеральным казенным учреждением здравоохранения «Санаторий «Ватутинки» Министерства внутренних дел Российской Федерации» потребителям с использованием закрытой системы горячего водоснабжения».

5. Настоящий приказ вступает в силу с 01.01.2024.

Заместитель руководителя
Департамента экономической
политики и развития
города Москвы
Д.В.Путин

Приложение № 1

к приказу Департамента экономической политики и развития города Москвы от 01.12.2023 № ДПР-ТР-222/23

ДОЛГОСРОЧНЫЕ ПАРАМЕТРЫ регулирования, устанавливаемые на долгосрочный период регулирования для формирования тарифов на горячую воду (горячее водоснабжение), поставляемую Федеральным казенным учреждением здравоохранения «Санаторий «Ватутинки» Министерства внутренних дел Российской Федерации» потребителям с использованием закрытой системы горячего водоснабжения с применением метода индексации

№ п/п	Вид товара (услуги)	Год	Базовый уровень операционных расходов, тыс. руб.	Индекс эффективности операционных расходов, %	Показатели энергосбережения и энергетической эффективности	
					Уровень потерь воды, %	Удельный расход электрической энергии, кВт·ч/куб. м
1.	Горячее водоснабжение	2024	0,00	–	0,00	–
		2025	–	–	0,00	–
		2026	–	–	0,00	–
		2027	–	–	0,00	–
		2028	–	–	0,00	–

Приложение № 2

к приказу Департамента экономической политики и развития города Москвы от 01.12.2023 № ДПР-ТР-222/23

ТАРИФЫ на горячую воду (горячее водоснабжение), поставляемую Федеральным казенным учреждением здравоохранения «Санаторий «Ватутинки» Министерства внутренних дел Российской Федерации» потребителям с использованием закрытой системы горячего водоснабжения

№ п/п	Наименование потребителей	Период действия тарифа	Тарифы, руб./куб. м
1.	Население (с учетом НДС)	с 01.01.2024 по 30.06.2024	117,40
		с 01.07.2024 по 31.12.2024	131,48
		с 01.01.2025 по 30.06.2025	131,35
		с 01.07.2025 по 31.12.2025	134,21
		с 01.01.2026 по 30.06.2026	134,21
		с 01.07.2026 по 31.12.2026	144,50
		с 01.01.2027 по 30.06.2027	144,23
		с 01.07.2027 по 31.12.2027	144,23
		с 01.01.2028 по 30.06.2028	144,23
2.	Прочие потребители (без учета НДС)	с 01.07.2028 по 31.12.2028	155,10
		с 01.01.2024 по 30.06.2024	97,83
		с 01.07.2024 по 31.12.2024	109,57
		с 01.01.2025 по 30.06.2025	109,46

№ п/п	Наименование потребителей	Период действия тарифа	Тарифы, руб./куб. м
		с 01.07.2025 по 31.12.2025	111,84
		с 01.01.2026 по 30.06.2026	111,84
		с 01.07.2026 по 31.12.2026	120,42
		с 01.01.2027 по 30.06.2027	120,19
		с 01.07.2027 по 31.12.2027	120,19
		с 01.01.2028 по 30.06.2028	120,19
		с 01.07.2028 по 31.12.2028	129,25

Об установлении на 2024–2028 годы долгосрочных тарифов на горячую воду (горячее водоснабжение), поставляемую Федеральным государственным бюджетным учреждением «Оздоровительный комплекс «Бор» Управления делами Президента Российской Федерации в лице филиала «Оздоровительный комплекс «Ватутинки» потребителям с использованием закрытой системы горячего водоснабжения

Приказ Департамента экономической политики и развития города Москвы от 01 декабря 2023 года № ДПР-ТР-223/23

В соответствии с Федеральным законом от 07.12.2011 № 416-ФЗ «О водоснабжении и водоотведении», постановлением Правительства Российской Федерации от 13.05.2013 № 406 «О государственном регулировании тарифов в сфере водоснабжения и водоотведения», Методическими указаниями по расчету регулируемых тарифов в сфере водоснабжения и водоотведения, утвержденными приказом Федеральной службы по тарифам от 27.12.2013 № 1746-э (зарегистрирован Минюстом России 25.02.2014, регистрационный № 31412), Регламентом установления регулируемых тарифов в сфере водоснабжения и водоотведения, утвержденным приказом Федеральной службы по тарифам от 16.07.2014 № 1154-э (зарегистрирован Минюстом России 19.08.2014, регистрационный № 33655), и на основании протокола заседания правления Департамента экономической политики и развития города Москвы от 01.12.2023 № ДПР-П-01.12-1/23 приказываю:

1. Установить на 2024–2028 годы долгосрочные параметры регулирования, устанавливаемые на долгосрочный период регулирования для формирования тарифов на горячую воду (горячее водоснабжение), поставляемую Федеральным государственным бюджетным учреждением «Оздоровительный комплекс «Бор» Управления делами Президента Российской Федерации в лице филиала «Оздоровительный комплекс «Ватутинки» (ОГРН 1075009005939) потребителям с использованием закрытой системы горячего водоснабжения с применением метода индексации (приложение № 1).

2. Установить на 2024–2028 годы долгосрочные тарифы на горячую воду (горячее водоснабжение), поставляемую Федеральным государственным бюджетным учреждением «Оздоровительный комплекс «Бор» Управления

делами Президента Российской Федерации в лице филиала «Оздоровительный комплекс «Ватутинки» потребителям с использованием закрытой системы горячего водоснабжения (приложение № 2).

3. Тарифы, указанные в пункте 2 настоящего приказа, действуют с 01.01.2024 по 31.12.2028.

4. Признать утратившими силу:

4.1. Приказ Департамента экономической политики и развития города Москвы от 13.12.2018 № 289-ТР «Об установлении долгосрочных тарифов на горячую воду (горячее водоснабжение), поставляемую Федеральным государственным бюджетным учреждением «Оздоровительный комплекс «Бор» Управления делами Президента Российской Федерации – филиалом «Оздоровительный комплекс «Ватутинки» потребителям с использованием закрытой системы горячего водоснабжения, на 2019–2023 годы».

4.2. Приказ Департамента экономической политики и развития города Москвы от 16.11.2022 № 191-ТР «О корректировке на 2023 год установленных долгосрочных тарифов на горячую воду (горячее водоснабжение), поставляемую Федеральным государственным бюджетным учреждением «Оздоровительный комплекс «Бор» Управления делами Президента Российской Федерации – филиалом «Оздоровительный комплекс «Ватутинки» потребителям с использованием закрытой системы горячего водоснабжения».

5. Настоящий приказ вступает в силу с 01.01.2024.

Заместитель руководителя
Департамента экономической
политики и развития
города Москвы
Д.В.Путин

Приложение № 1

к приказу Департамента экономической политики и развития города Москвы от 01.12.2023 № ДПР-ТР-223/23

ДОЛГОСРОЧНЫЕ ПАРАМЕТРЫ регулирования, устанавливаемые на долгосрочный период регулирования для формирования тарифов на горячую воду (горячее водоснабжение), поставляемую Федеральным государственным бюджетным учреждением «Оздоровительный комплекс «Бор» Управления делами Президента Российской Федерации – филиалом «Оздоровительный комплекс «Ватутинки» потребителям с использованием закрытой системы горячего водоснабжения с применением метода индексации

№ п/п	Вид товара (услуги)	Год	Базовый уровень операционных расходов, тыс. руб.	Индекс эффективности операционных расходов, %	Показатели энергосбережения и энергетической эффективности	
					Уровень потерь воды, %	Удельный расход электрической энергии, кВт·ч/куб. м
1.	Горячее водоснабжение	2024	0,00	–	0,00	–
		2025	–	–	0,00	–
		2026	–	–	0,00	–
		2027	–	–	0,00	–
		2028	–	–	0,00	–

Приложение № 2

к приказу Департамента экономической политики и развития города Москвы от 01.12.2023 № ДПР-ТР-223/23

ТАРИФЫ на горячую воду (горячее водоснабжение), поставляемую Федеральным государственным бюджетным учреждением «Оздоровительный комплекс «Бор» Управления делами Президента Российской Федерации – филиалом «Оздоровительный комплекс «Ватутинки» потребителям с использованием закрытой системы горячего водоснабжения

№ п/п	Наименование потребителей	Период действия тарифа	Тарифы, руб./куб. м
1.	Население (с учетом НДС)	с 01.01.2024 по 30.06.2024	139,73
		с 01.07.2024 по 31.12.2024	147,80
		с 01.01.2025 по 30.06.2025	146,90
		с 01.07.2025 по 31.12.2025	167,18
		с 01.01.2026 по 30.06.2026	164,42
		с 01.07.2026 по 31.12.2026	164,87
		с 01.01.2027 по 30.06.2027	164,87
		с 01.07.2027 по 31.12.2027	176,65
		с 01.01.2028 по 30.06.2028	175,87
		с 01.07.2028 по 31.12.2028	177,72
2.	Прочие потребители (без учета НДС)	с 01.01.2024 по 30.06.2024	116,44
		с 01.07.2024 по 31.12.2024	123,17
		с 01.01.2025 по 30.06.2025	122,42

№ п/п	Наименование потребителей	Период действия тарифа	Тарифы, руб./куб. м
		с 01.07.2025 по 31.12.2025	139,32
		с 01.01.2026 по 30.06.2026	137,02
		с 01.07.2026 по 31.12.2026	137,39
		с 01.01.2027 по 30.06.2027	137,39
		с 01.07.2027 по 31.12.2027	147,21
		с 01.01.2028 по 30.06.2028	146,56
		с 01.07.2028 по 31.12.2028	148,10

Об установлении розничных цен на природный газ, реализуемый населению города Москвы

Приказ Департамента экономической политики и развития города Москвы от 04 декабря 2023 года № ДПР-ТР-224/23

В соответствии с Федеральным законом от 31.03.1999 № 69-ФЗ «О газоснабжении в Российской Федерации», постановлением Правительства Российской Федерации от 29.12.2000 № 1021 «О государственном регулировании цен на газ, тарифов на услуги по его транспортировке, платы за технологическое присоединение газоиспользующего оборудования к газораспределительным сетям на территории Российской Федерации и платы за технологическое присоединение к магистральным газопроводам строящихся и реконструируемых газопроводов, предназначенных для транспортировки газа от магистральных газопроводов до объектов капитального строительства, и газопроводов, предназначенных для транспортировки газа от месторождений природного газа до магистрального газопровода», Методическими указаниями по регулированию розничных цен на газ, реализуемый населению, утвержденными приказом Федеральной службы по тарифам от 27.10.2011 № 252-э/2 (зарегистрирован Минюстом России 02.12.2011, регистрационный № 22489), приказом Федеральной антимонопольной службы от 28.11.2023 № 908/23 «Об утверждении оптовых цен на газ, добываемый ПАО «Газпром» и его аффилированными лицами, предназначенный для последующей реализации населению» (зарегистрирован Минюстом России 01.12.2023, регистрационный № 76200), постановлением Правительства Москвы от 29.09.2009 № 1030-ПП «О регулировании цен (тарифов) в городе Москве» и на основании протокола заседания правления Департамента экономической политики и развития города Москвы от 30.11.2023 № ДПР-П-30.11-3/23 приказываю:

1. Установить розничные цены на природный газ, реализуемый населению города Москвы, за исключением населения, проживающего на территории Троицкого и Новомосковского административных округов города Москвы (приложение № 1).

2. Установить розничные цены на природный газ, реализуемый населению города Москвы, проживающему на территории Троицкого и Новомосковского административных округов города Москвы (приложение № 2).

3. Признать утратившим силу приказ Департамента экономической политики и развития города Москвы от 15.11.2022 № 185-ТР «Об установлении розничных цен на природный газ, реализуемый населению города Москвы».

4. Настоящий приказ вступает в силу со дня его официального опубликования.

Заместитель руководителя
Департамента экономической
политики и развития
города Москвы
Д.В.Путин

Приложение № 1

к приказу Департамента экономической политики и развития города Москвы от 04.12.2023 № ДПР-ТР-224/23

РОЗНИЧНЫЕ ЦЕНЫ на природный газ, реализуемый населению города Москвы, за исключением населения, проживающего на территории Троицкого и Новомосковского административных округов города Москвы

№ п/п	Наименование услуг газоснабжения	Единицы измерения	Розничная цена с учетом НДС	
			с 04.12.2023 по 30.06.2024	с 01.07.2024
1.	<p>Приготовление пищи и нагрев воды с использованием газовой плиты (в отсутствие других направлений использования газа);</p> <p>нагрев воды с использованием газового водонагревателя при отсутствии центрального горячего водоснабжения (в отсутствие других направлений использования газа);</p> <p>приготовление пищи и нагрев воды с использованием газовой плиты и нагрев воды с использованием газового водонагревателя при отсутствии центрального горячего водоснабжения (в отсутствие других направлений использования газа).</p>	руб./куб. м	8,09	9,00
2.	<p>Отопление и (или) выработка электрической энергии с использованием котельных всех типов и (или) иного оборудования, находящихся в общей долевой собственности собственников помещений в многоквартирных домах;</p> <p>отопление с одновременным использованием газа на другие цели (кроме отопления и (или) выработки электрической энергии с использованием котельных всех типов и (или) иного оборудования, находящихся в общей долевой собственности собственников помещений в многоквартирных домах).</p>	руб./1000 куб. м	5 784,93	7 080,75

Приложение № 2

к приказу Департамента экономической политики и развития города Москвы от 04.12.2023 № ДПР-ТР-224/23

РОЗНИЧНЫЕ ЦЕНЫ на природный газ, реализуемый населению города Москвы, проживающему на территории Троицкого и Новомосковского административных округов

№ п/п	Наименование услуг газоснабжения	Единицы измерения	Розничная цена с учетом НДС	
			с 04.12.2023 по 30.06.2024	с 01.07.2024
1.	<p>Приготовление пищи и нагрев воды с использованием газовой плиты (в отсутствие других направлений использования газа);</p> <p>нагрев воды с использованием газового водонагревателя при отсутствии центрального горячего водоснабжения (в отсутствие других направлений использования газа);</p>	руб./ куб. м	6,58	8,05

№ п/п	Наименование услуг газоснабжения	Единицы измерения	Розничная цена с учетом НДС	
			с 04.12.2023 по 30.06.2024	с 01.07.2024
	приготовление пищи и нагрев воды с использованием газовой плиты и нагрев воды с использованием газового водонагревателя при отсутствии центрального горячего водоснабжения (в отсутствие других направлений использования газа).			
2.	Отопление и (или) выработка электрической энергии с использованием котельных всех типов и (или) иного оборудования, находящихся в общей долевой собственности собственников помещений в многоквартирных домах; отопление с одновременным использованием газа на другие цели (кроме отопления и (или) выработки электрической энергии с использованием котельных всех типов и (или) иного оборудования, находящихся в общей долевой собственности собственников помещений в многоквартирных домах).	руб./1000 куб. м	6 596,98	7 335,84

О признании утратившим силу приказа от 19.05.2023 № ДПР-ТР-18/23

Приказ Департамента экономической политики и развития города Москвы от 04 декабря 2023 года № ДПР-ТР-225/23

В соответствии с Положением о Департаменте экономической политики и развития города Москвы, утвержденным постановлением Правительства Москвы от 17.05.2011 № 210-ПП, и на основании протокола заседания правления Департамента экономической политики и развития города Москвы от 04.12.2023 № ДПР-П-04.12-1/23 приказываю:

1. Признать утратившим силу приказ Департамента экономической политики и развития города Москвы от 19.05.2023 № ДПР-ТР-18/23 «Об установлении платы за подключение к системе теплоснабжения акционерного общества «Мосводоканал» на 2023 год».

2. Настоящий приказ вступает в силу с 01.01.2024.

Заместитель руководителя
Департамента
Д.В.Путин

Об установлении на 2023 год тарифов на тепловую энергию (мощность), поставляемую потребителям обществом с ограниченной ответственностью «ТЕПЛО» по системе теплоснабжения от котельного комплекса, расположенного по адресу: г. Москва, пос. Десеновское, ул. Светлая, д. 1

Приказ Департамента экономической политики и развития города Москвы от 04 декабря 2023 года № ДПР-ТР-226/23

В соответствии с Федеральным законом от 27.07.2010 № 190-ФЗ «О теплоснабжении», постановлением Правительства Российской Федерации от 22.10.2012 № 1075 «О ценообразовании в сфере теплоснабжения», Регламентом открытия дел об установлении регулируемых цен (тарифов) и отмене регулирования тарифов в сфере теплоснабжения, утвержденным приказом Федеральной службы по тарифам от 07.06.2013 № 163 (зарегистрирован Минюстом России 04.07.2013, регистрационный № 28979), Методическими указаниями по расчету регулируемых цен (тарифов) в сфере теплоснабжения, утвержденными приказом Федеральной службы по тарифам от 13.06.2013 № 760-э (зарегистрирован Минюстом России 16.07.2013, регистрационный № 29078), и на основании протокола заседания правления Департамента экономической политики и развития города Москвы от 04.12.2023 № ДПР-П-04.12-2/23 приказываю:

1. Установить на 2023 год тарифы на тепловую энергию (мощность), поставляемую потребителям обществом с ограниченной ответственностью «ТЕПЛО» (ОГРН 1217700416284) по системе теплоснабжения от котельного комплекса, расположенного по адресу: г. Москва, пос. Десеновское, ул. Светлая, д. 1, согласно приложению к настоящему приказу.

2. Тарифы, указанные в пункте 1 настоящего приказа, действуют с 08.12.2023 по 31.12.2023.

3. Настоящий приказ вступает в силу со дня его официального опубликования.

Заместитель руководителя
Департамента экономической
политики и развития
города Москвы
Д.В.Путин

Приложение

к приказу Департамента экономической
политики и развития города Москвы
от 04.12.2023 № ДПР-ТР-226/23

ТАРИФЫ на тепловую энергию (мощность), поставляемую потребителям обществом с ограниченной ответственностью «ТЕПЛО» по системе теплоснабжения от котельного комплекса, расположенного по адресу: г. Москва, пос. Десеновское, ул. Светлая, д. 1

№ п/п	Вид тарифа	Год	Вода	Отборный пар давлением				Острый и редуцированный пар
				от 1,2 до 2,5 кг/см ²	от 2,5 до 7,0 кг/см ²	от 7,0 до 13,0 кг/см ²	свыше 13,0 кг/см ²	
1.	Для потребителей, в случае отсутствия дифференциации тарифов по схеме подключения (без учета НДС)							
	одноставочный, руб./Гкал	с 08.12.2023 по 31.12.2023	1 887,00	–	–	–	–	–
	двухставочный	–	–	–	–	–	–	–
	ставка за тепловую энергию, руб./Гкал	–	–	–	–	–	–	–
	ставка за содержание тепловой мощности, тыс. руб./Гкал·ч в мес.	–	–	–	–	–	–	–
2.	Население (с учетом НДС)							
	одноставочный, руб./Гкал	с 08.12.2023 по 31.12.2023	2 264,40	–	–	–	–	–
	двухставочный	–	–	–	–	–	–	–
	ставка за тепловую энергию, руб./Гкал	–	–	–	–	–	–	–
	ставка за содержание тепловой мощности, тыс. руб./Гкал·ч в мес.	–	–	–	–	–	–	–

О признании утратившим силу приказа Департамента от 17.11.2022 № 300-ТР

Приказ Департамента экономической политики и развития города Москвы от 04 декабря 2023 года № ДПР-ТР-227/23

В соответствии с Положением о Департаменте экономической политики и развития города Москвы, утвержденным постановлением Правительства Москвы от 17.05.2011 № 210-ПП, и на основании протокола заседания правления Департамента экономической политики и развития города Москвы от 04.12.2023 № ДПР-П-04.12-2/23 приказываю:

1. Признать утратившим силу приказ Департамента экономической политики и развития города Москвы от 17.11.2022 № 300-ТР «Об установлении долгосрочных тарифов на тепловую энергию (мощность), поставляемую потребителям обществом с ограниченной ответственностью «Инженерные системы 1», на 2023–2027 годы».

2. Настоящий приказ вступает в силу со дня его официального опубликования.

Заместитель руководителя
Департамента
Д.В.Путин

Об установлении на 2024–2028 годы долгосрочных тарифов на тепловую энергию (мощность), поставляемую потребителям акционерным обществом «Мосводоканал»

Приказ Департамента экономической политики и развития города Москвы от 04 декабря 2023 года № ДПР-ТР-228/23

В соответствии с Федеральным законом от 27.07.2010 № 190-ФЗ «О теплоснабжении», постановлением Правительства Российской Федерации от 22.10.2012 № 1075 «О ценообразовании в сфере теплоснабжения», Регламентом открытия дел об установлении регулируемых цен (тарифов) и отмене регулирования тарифов в сфере теплоснабжения, утвержденным приказом Федеральной службы по тарифам от 07.06.2013 № 163 (зарегистрирован Минюстом России 04.07.2013, регистрационный № 28979), Методическими указаниями по расчету регулируемых цен (тарифов) в сфере теплоснабжения, утвержденными приказом Федеральной службы по тарифам от 13.06.2013 № 760-э (зарегистрирован Минюстом России 16.07.2013, регистрационный № 29078), и на основании протокола заседания правления Департамента экономической политики и развития города Москвы от 04.12.2023 № ДПР-П-04.12-3/23 приказываю:

1. Установить на 2024–2028 годы долгосрочные параметры регулирования, устанавливаемые на долгосрочный период регулирования для формирования тарифов на тепловую энергию (мощность), поставляемую потребителям акционерным обществом «Мосводоканал» (ОГРН 1127747298250), с использованием метода индексации установленных тарифов (приложение № 1).

2. Установить на 2024–2028 годы долгосрочные тарифы на тепловую энергию (мощность), поставляемую потребителям акционерным обществом «Мосводоканал» (приложение № 2).

3. Тарифы, указанные в пункте 2 настоящего приказа, действуют с 01.01.2024 по 31.12.2028.

4. Признать утратившими силу:

4.1. Приказ Департамента экономической политики и развития города Москвы от 18.12.2018 № 331-ТР «Об установлении долгосрочных тарифов на тепловую энергию (мощность), поставляемую потребителям акционерным обществом «Мосводоканал», на 2019–2023 годы».

4.2. Приказ Департамента экономической политики и развития города Москвы от 16.12.2020 № 263-ТР «О корректировке на 2021–2023 годы установленных долгосрочных тарифов на тепловую энергию (мощность), поставляемую потребителям акционерным обществом «Мосводоканал».

4.3. Приказ Департамента экономической политики и развития города Москвы от 17.11.2022 № 279-ТР «О корректировке на 2023 год установленных долгосрочных тарифов на тепловую энергию (мощность), поставляемую потребителям акционерным обществом «Мосводоканал».

5. Настоящий приказ вступает в силу с 01.01.2024.

Заместитель руководителя
Департамента экономической
политики и развития
города Москвы
Д.В.Путин

Приложение № 1

к приказу Департамента экономической политики и развития города Москвы от 04.12.2023 № ДПР-ТР-228/23

ДОЛГОСРОЧНЫЕ ПАРАМЕТРЫ регулирования, устанавливаемые на долгосрочный период регулирования для формирования тарифов на тепловую энергию (мощность), поставляемую потребителям акционерным обществом «Мосводоканал» с использованием метода индексации установленных тарифов

№ п/п	Год	Базовый уровень операционных расходов	Индекс эффективности операционных расходов	Нормативный уровень прибыли	Показатели энергосбережения и энергетической эффективности		Динамика изменения расходов на топливо
		тыс. руб.	%	%	т.у.т.	тыс. м³	
1.	2024	166 550,14	–	–	элект. 11,20	вода 1 100	–
2.	2025	–	1,0	–	элект. 1,55	вода 1 100	–
3.	2026	–	1,0	–	элект. 3,87	вода 1 100	–
4.	2027	–	1,0	–	элект. 0,00	вода 1 100	–
5.	2028	–	1,0	–	элект. 0,00	вода 1 100	–

Приложение № 2

к приказу Департамента экономической политики и развития города Москвы от 04.12.2023 № ДПР-ТР-228/23

ТАРИФЫ на тепловую энергию (мощность), поставляемую потребителям акционерным обществом «Мосводоканал»

№ п/п	Вид тарифа	Год	Вода	Отборный пар давлением				Острый и редуцированный пар
				от 1,2 до 2,5 кг/см²	от 2,5 до 7,0 кг/см²	от 7,0 до 13,0 кг/см²	свыше 13,0 кг/см²	
1.	Для потребителей, в случае отсутствия дифференциации тарифов по схеме подключения (без учета НДС)							
	одноставочный, руб./Гкал	с 01.01.2024 по 30.06.2024	1 490,66	–	–	–	–	–
		с 01.07.2024 по 31.12.2024	1 741,34	–	–	–	–	–
		с 01.01.2025 по 30.06.2025	1 691,58	–	–	–	–	–
		с 01.07.2025 по 31.12.2025	1 691,58	–	–	–	–	–
		с 01.01.2026 по 30.06.2026	1 691,58	–	–	–	–	–
		с 01.07.2026 по 31.12.2026	1 827,95	–	–	–	–	–
		с 01.01.2027 по 30.06.2027	1 819,05	–	–	–	–	–
		с 01.07.2027 по 31.12.2027	1 819,05	–	–	–	–	–

№ п/п	Вид тарифа	Год	Вода	Отборный пар давлением				Острый и редуцированный пар
				от 1,2 до 2,5 кг/см ²	от 2,5 до 7,0 кг/см ²	от 7,0 до 13,0 кг/см ²	свыше 13,0 кг/см ²	
		с 01.01.2028 по 30.06.2028	1 819,05	–	–	–	–	–
		с 01.07.2028 по 31.12.2028	1 955,99	–	–	–	–	–
	двухставочный	–	–	–	–	–	–	–
	ставка за тепловую энергию, руб./Гкал	–	–	–	–	–	–	–
	ставка за содержание тепловой мощности, тыс. руб./Гкал·ч в мес.	–	–	–	–	–	–	–

Об установлении на 2024–2028 годы долгосрочных тарифов на тепловую энергию (мощность), поставляемую потребителям Федеральным государственным автономным учреждением «Оздоровительный комплекс «Шереметьевский» Управления делами Президента Российской Федерации

Приказ Департамента экономической политики и развития города Москвы от 04 декабря 2023 года № ДПР-ТР-229/23

В соответствии с Федеральным законом от 27.07.2010 № 190-ФЗ «О теплоснабжении», постановлением Правительства Российской Федерации от 22.10.2012 № 1075 «О ценообразовании в сфере теплоснабжения», Регламентом открытия дел об установлении регулируемых цен (тарифов) и отмене регулирования тарифов в сфере теплоснабжения, утвержденным приказом Федеральной службы по тарифам от 07.06.2013 № 163 (зарегистрирован Минюстом России 04.07.2013, регистрационный № 28979), Методическими указаниями по расчету регулируемых цен (тарифов) в сфере теплоснабжения, утвержденными приказом Федеральной службы по тарифам от 13.06.2013 № 760-э (зарегистрирован Минюстом России 16.07.2013, регистрационный № 29078), и на основании протокола заседания правления Департамента экономической политики и развития города Москвы от 04.12.2023 № ДПР-П-04.12-4/23 приказываю:

1. Установить на 2024–2028 годы долгосрочные параметры регулирования, устанавливаемые на долгосрочный период регулирования для формирования тарифов на тепловую энергию (мощность), поставляемую потребителям Федеральным государственным автономным учреждением «Оздоровительный комплекс «Шереметьевский» Управления делами Президента Российской Федерации (ОГРН 1035009563313), с использованием метода индексации установленных тарифов (приложение № 1).

2. Установить на 2024–2028 годы долгосрочные тарифы на тепловую энергию (мощность), поставляемую потребителям Федеральным государственным автономным учреждением «Оздоровительный комплекс «Шереметьев-

ский» Управления делами Президента Российской Федерации (приложение № 2).

3. Тарифы, указанные в пункте 2 настоящего приказа, действуют с 01.01.2024 по 31.12.2028.

4. Признать утратившими силу:

4.1. Приказ Департамента экономической политики и развития города Москвы от 15.11.2018 № 179-ТР «Об установлении долгосрочных тарифов на тепловую энергию (мощность), поставляемую потребителям Федеральным государственным автономным учреждением «Оздоровительный комплекс «Шереметьевский» Управления делами Президента Российской Федерации, на 2019–2023 годы».

4.2. Приказ Департамента экономической политики и развития города Москвы от 18.11.2022 № 336-ТР «О корректировке на 2023 год установленных долгосрочных тарифов на тепловую энергию (мощность), поставляемую потребителям Федеральным государственным автономным учреждением «Оздоровительный комплекс «Шереметьевский» Управления делами Президента Российской Федерации».

5. Настоящий приказ вступает в силу с 01.01.2024.

Заместитель руководителя
Департамента экономической
политики и развития
города Москвы

Д.В.Путин

Приложение № 1

к приказу Департамента экономической политики и развития города Москвы от 04.12.2023 № ДПР-ТР-229/23

ДОЛГОСРОЧНЫЕ ПАРАМЕТРЫ регулирования, устанавливаемые на долгосрочный период регулирования для формирования тарифов на тепловую энергию (мощность), поставляемую потребителям Федеральным государственным автономным учреждением «Оздоровительный комплекс «Шереметьевский» Управления делами Президента Российской Федерации, с использованием метода индексации установленных тарифов

№ п/п	Год	Базовый уровень операционных расходов	Индекс эффективности операционных расходов	Нормативный уровень прибыли	Показатели энергосбережения и энергетической эффективности	Динамика изменения расходов на топливо
		тыс. руб.	%	%		
1.	2024	6 675,37	–	–	–	–
2.	2025	–	1,0	–	–	–
3.	2026	–	1,0	–	–	–
4.	2027	–	1,0	–	–	–
5.	2028	–	1,0	–	–	–

Приложение № 2

к приказу Департамента экономической политики и развития города Москвы от 04.12.2023 № ДПР-ТР-229/23

ТАРИФЫ на тепловую энергию (мощность), поставляемую потребителям Федеральным государственным автономным учреждением «Оздоровительный комплекс «Шереметьевский» Управления делами Президента Российской Федерации

№ п/п	Вид тарифа	Год	Вода	Отборный пар давлением				Острый и редуцированный пар
				от 1,2 до 2,5 кг/см ²	от 2,5 до 7,0 кг/см ²	от 7,0 до 13,0 кг/см ²	свыше 13,0 кг/см ²	
1.	Для потребителей, в случае отсутствия дифференциации тарифов по схеме подключения (без учета НДС)							
	однотарифный, руб./Гкал	с 01.01.2024 по 30.06.2024	2 271,00	–	–	–	–	–
		с 01.07.2024 по 31.12.2024	2 625,59	–	–	–	–	–
		с 01.01.2025 по 30.06.2025	2 598,16	–	–	–	–	–
		с 01.07.2025 по 31.12.2025	2 598,16	–	–	–	–	–
		с 01.01.2026 по 30.06.2026	2 598,16	–	–	–	–	–
		с 01.07.2026 по 31.12.2026	2 864,39	–	–	–	–	–
		с 01.01.2027 по 30.06.2027	2 823,26	–	–	–	–	–
		с 01.07.2027 по 31.12.2027	2 823,26	–	–	–	–	–

№ п/п	Вид тарифа	Год	Вода	Отборный пар давлением				Острый и редуцированный пар
				от 1,2 до 2,5 кг/см ²	от 2,5 до 7,0 кг/см ²	от 7,0 до 13,0 кг/см ²	свыше 13,0 кг/см ²	
		с 01.01.2028 по 30.06.2028	2 823,26	-	-	-	-	-
		с 01.07.2028 по 31.12.2028	3 038,82	-	-	-	-	-
	двухставочный	-	-	-	-	-	-	-
	ставка за тепловую энергию, руб./Гкал	-	-	-	-	-	-	-
	ставка за содержание тепловой мощности, тыс. руб./Гкал·ч в мес.	-	-	-	-	-	-	-
2.	Для населения (с учетом НДС)							
одноставочный, руб./Гкал		с 01.01.2024 по 30.06.2024	2 725,20	-	-	-	-	-
		с 01.07.2024 по 31.12.2024	3 150,71	-	-	-	-	-
		с 01.01.2025 по 30.06.2025	3 117,79	-	-	-	-	-
		с 01.07.2025 по 31.12.2025	3 117,79	-	-	-	-	-
		с 01.01.2026 по 30.06.2026	3 117,79	-	-	-	-	-
		с 01.07.2026 по 31.12.2026	3 437,27	-	-	-	-	-
		с 01.01.2027 по 30.06.2027	3 387,91	-	-	-	-	-
		с 01.07.2027 по 31.12.2027	3 387,91	-	-	-	-	-
		с 01.01.2028 по 30.06.2028	3 387,91	-	-	-	-	-
		с 01.07.2028 по 31.12.2028	3 646,58	-	-	-	-	-
двухставочный	-	-	-	-	-	-	-	
ставка за тепловую энергию, руб./Гкал	-	-	-	-	-	-	-	
ставка за содержание тепловой мощности, тыс. руб./Гкал·ч в мес.	-	-	-	-	-	-	-	

Об установлении на 2024–2028 годы долгосрочных тарифов на тепловую энергию (мощность), поставляемую потребителям акционерным обществом «Научно-производственное предприятие «Волна»

Приказ Департамента экономической политики и развития города Москвы от 04 декабря 2023 года № ДПП-ТР-230/23

В соответствии с Федеральным законом от 27.07.2010 № 190-ФЗ «О теплоснабжении», постановлением Правительства Российской Федерации от 22.10.2012 № 1075 «О ценообразовании в сфере теплоснабжения», Регламентом открытия дел об установлении регулируемых цен (тарифов) и отмене регулирования тарифов в сфере теплоснабжения, утвержденным приказом Федеральной службы по тарифам от 07.06.2013 № 163 (зарегистрирован Минюстом России 04.07.2013, регистрационный № 28979), Методическими указаниями по расчету регулируемых цен (тарифов) в сфере теплоснабжения, утвержденными приказом Федеральной службы по тарифам от 13.06.2013 № 760-э (зарегистрирован Минюстом России 16.07.2013, регистрационный № 29078), и на основании протокола заседания правления Департамента экономической политики и развития города Москвы от 04.12.2023 № ДПП-П-04.12-4/23 приказываю:

1. Установить на 2024–2028 годы долгосрочные параметры регулирования, устанавливаемые на долгосрочный период регулирования для формирования тарифов на тепловую энергию (мощность), поставляемую потребителям акционерным обществом «Научно-производственное предприятие «Волна» (ОГРН 1067746243454), с использованием метода индексации установленных тарифов (приложение № 1).

2. Установить на 2024–2028 годы долгосрочные тарифы на тепловую энергию (мощность), поставляемую по-

требителям акционерным обществом «Научно-производственное предприятие «Волна» (приложение № 2).

3. Тарифы, указанные в пункте 2 настоящего приказа, действуют с 01.01.2024 по 31.12.2028.

4. Признать утратившими силу:

4.1. Приказ Департамента экономической политики и развития города Москвы от 15.11.2018 № 180-ТР «Об установлении долгосрочных тарифов на тепловую энергию (мощность), поставляемую потребителям акционерным обществом «Научно-производственное предприятие «Волна», на 2019–2023 годы».

4.2. Приказ Департамента экономической политики и развития города Москвы от 21.11.2022 № 418-ТР «О корректировке на 2023 год установленных долгосрочных тарифов на тепловую энергию (мощность), поставляемую потребителям акционерным обществом «Научно-производственное предприятие «Волна».

5. Настоящий приказ вступает в силу с 01.01.2024.

Заместитель руководителя
Департамента экономической
политики и развития
города Москвы
Д.В.Путин

Приложение № 1

к приказу Департамента экономической политики и развития города Москвы от 04.12.2023 № ДПП-ТР-230/23

ДОЛГОСРОЧНЫЕ ПАРАМЕТРЫ регулирования, устанавливаемые на долгосрочный период регулирования для формирования тарифов на тепловую энергию (мощность), поставляемую потребителям акционерным обществом «Научно-производственное предприятие «Волна» с использованием метода индексации установленных тарифов

№ п/п	Год	Базовый уровень операционных расходов	Индекс эффективности операционных расходов	Нормативный уровень прибыли	Показатели энергосбережения и энергетической эффективности	Динамика изменения расходов на топливо
		тыс. руб.	%	%		
1.	2024	9 003,69	–	–	–	–
2.	2025	–	1,0	–	–	–
3.	2026	–	1,0	–	–	–
4.	2027	–	1,0	–	–	–
5.	2028	–	1,0	–	–	–

Приложение № 2

к приказу Департамента экономической
политики и развития города Москвы
от 04.12.2023 № ДПР-ТР-230/23

**ТАРИФЫ на тепловую энергию (мощность), поставляемую потребителям акционерным обществом
«Научно-производственное предприятие «Волна»**

№ п/п	Вид тарифа	Год	Вода	Отборный пар давлением				Острый и редуциро- ванный пар
				от 1,2 до 2,5 кг/см ²	от 2,5 до 7,0 кг/см ²	от 7,0 до 13,0 кг/см ²	свыше 13,0 кг/см ²	
1.	Для потребителей, в случае отсутствия дифференциации тарифов по схеме подключения (без учета НДС)							
	одноставочный, руб./Гкал	с 01.01.2024 по 30.06.2024	1 728,18	–	–	–	–	–
		с 01.07.2024 по 31.12.2024	1 798,31	–	–	–	–	–
		с 01.01.2025 по 30.06.2025	1 798,31	–	–	–	–	–
		с 01.07.2025 по 31.12.2025	1 995,13	–	–	–	–	–
		с 01.01.2026 по 30.06.2026	1 980,00	–	–	–	–	–
		с 01.07.2026 по 31.12.2026	1 980,00	–	–	–	–	–
		с 01.01.2027 по 30.06.2027	1 980,00	–	–	–	–	–
		с 01.07.2027 по 31.12.2027	2 153,08	–	–	–	–	–
		с 01.01.2028 по 30.06.2028	2 129,80	–	–	–	–	–
		с 01.07.2028 по 31.12.2028	2 129,80	–	–	–	–	–
	двухставочный	–	–	–	–	–	–	–
	ставка за тепловую энергию, руб./Гкал	–	–	–	–	–	–	–
	ставка за содержание тепловой мощности, тыс. руб./Гкал·ч в мес.	–	–	–	–	–	–	–

О корректировке на 2024 год установленных долгосрочных тарифов на тепловую энергию (мощность), поставляемую потребителям обществом с ограниченной ответственностью «Тепловые сети Балашихи»

Приказ Департамента экономической политики и развития города Москвы от 04 декабря 2023 года № ДПР-ТР-231/23

В соответствии с Федеральным законом от 27.07.2010 № 190-ФЗ «О теплоснабжении», постановлением Правительства Российской Федерации от 22.10.2012 № 1075 «О ценообразовании в сфере теплоснабжения», Регламентом открытия дел об установлении регулируемых цен (тарифов) и отмене регулирования тарифов в сфере теплоснабжения, утвержденным приказом Федеральной службы по тарифам от 07.06.2013 № 163 (зарегистрирован Минюстом России 04.07.2013, регистрационный № 28979), Методическими указаниями по расчету регулируемых цен (тарифов) в сфере теплоснабжения, утвержденными приказом Федеральной службы по тарифам от 13.06.2013 № 760-э (зарегистрирован Минюстом России 16.07.2013, регистрационный № 29078), и на основании протокола заседания правления Департамента экономической политики и развития города Москвы от 04.12.2023 № ДПР-П-04.12-4/23 приказываю:

1. Осуществить корректировку на 2024 год установленных долгосрочных тарифов на тепловую энергию (мощность), поставляемую потребителям обществом с ограниченной ответственностью «Тепловые сети Балашихи» (ОГРН 1025000509357).

2. Внести изменения в приказ Департамента экономической политики и развития города Москвы от 15.12.2021 № 403-ТР «Об установлении долгосрочных тарифов на

тепловую энергию (мощность), поставляемую потребителям обществом с ограниченной ответственностью «Тепловые сети Балашихи», на 2022–2024 годы» (в редакции приказа Департамента экономической политики и развития города Москвы от 18.11.2022 № 326-ТР), изложив приложение № 2 к приказу в редакции согласно приложению к настоящему приказу.

3. Признать утратившим силу приказ Департамента экономической политики и развития города Москвы от 18.11.2022 № 326-ТР «О корректировке на 2023–2024 годы установленных долгосрочных тарифов на тепловую энергию (мощность), поставляемую потребителям обществом с ограниченной ответственностью «Тепловые сети Балашихи».

4. Настоящий приказ вступает в силу с 01.01.2024.

Заместитель руководителя
Департамента экономической
политики и развития
города Москвы
Д.В.Путин

Приложение

к приказу Департамента экономической политики и развития города Москвы от 04.12.2023 № ДПР-ТР-231/23

Приложение № 2

к приказу Департамента экономической политики и развития города Москвы от 18.11.2022 № 326-ТР

ТАРИФЫ на тепловую энергию (мощность), поставляемую потребителям обществом с ограниченной ответственностью «Тепловые сети Балашихи»

№ п/п	Вид тарифа	Год	Вода	Отборный пар давлением				Острый и редуцированный пар
				от 1,2 до 2,5 кг/см ²	от 2,5 до 7,0 кг/см ²	от 7,0 до 13,0 кг/см ²	свыше 13,0 кг/см ²	
1.	Для потребителей, в случае отсутствия дифференциации тарифов по схеме подключения (без учета НДС)							
	одноставочный руб./Гкал	с 01.01.2022 по 30.06.2022	1 765,48	–	–	–	–	–
		с 01.07.2022 по 30.11.2022	2 120,41	–	–	–	–	–
		с 01.12.2022 по 31.12.2023	2 113,78	–	–	–	–	–
с 01.01.2024 по 30.06.2024		2 113,78	–	–	–	–	–	

№ п/п	Вид тарифа	Год	Вода	Отборный пар давлением				Острый и редуциро- ванный пар
				от 1,2 до 2,5 кг/см ²	от 2,5 до 7,0 кг/см ²	от 7,0 до 13,0 кг/см ²	свыше 13,0 кг/см ²	
		с 01.07.2024 по 31.12.2024	2 317,80	-	-	-	-	-
	двухставочный	-	-	-	-	-	-	-
	ставка за тепловую энергию руб./Гкал	-	-	-	-	-	-	-
	ставка за содержание тепловой мощности тыс. руб./Гкал·ч в мес.	-	-	-	-	-	-	-
2.	Население (с учетом НДС)							
	одноставочный руб./Гкал	с 01.01.2022 по 30.06.2022	2 118,58	-	-	-	-	-
		с 01.07.2022 по 30.11.2022	2 544,49	-	-	-	-	-
		с 01.12.2022 по 31.12.2023	2 536,54	-	-	-	-	-
		с 01.01.2024 по 30.06.2024	2 536,54	-	-	-	-	-
		с 01.07.2024 по 31.12.2024	2 781,36	-	-	-	-	-
	двухставочный	-	-	-	-	-	-	-
	ставка за тепловую энергию руб./Гкал	-	-	-	-	-	-	-
	ставка за содержание тепловой мощности тыс. руб./Гкал·ч в мес.	-	-	-	-	-	-	-

О корректировке на 2024 год установленных долгосрочных тарифов на теплоноситель, поставляемый потребителям обществом с ограниченной ответственностью «Тепловые сети Балашихи»

Приказ Департамента экономической политики и развития города Москвы от 04 декабря 2023 года № ДПР-ТР-232/23

В соответствии с Федеральным законом от 27.07.2010 № 190-ФЗ «О теплоснабжении», постановлением Правительства Российской Федерации от 22.10.2012 № 1075 «О ценообразовании в сфере теплоснабжения», Регламентом открытия дел об установлении регулируемых цен (тарифов) и отмене регулирования тарифов в сфере теплоснабжения, утвержденным приказом Федеральной службы по тарифам от 07.06.2013 № 163 (зарегистрирован Минюстом России 04.07.2013, регистрационный № 28979), Методическими указаниями по расчету регулируемых цен (тарифов) в сфере теплоснабжения, утвержденными приказом Федеральной службы по тарифам от 13.06.2013 № 760-э (зарегистрирован Минюстом России 16.07.2013, регистрационный № 29078), и на основании протокола заседания правления Департамента экономической политики и развития города Москвы от 04.12.2023 № ДПР-П-04.12-4/23 приказываю:

1. Осуществить корректировку на 2024 год установленных долгосрочных тарифов на теплоноситель, поставляемый потребителям обществом с ограниченной ответственностью «Тепловые сети Балашихи» (ОГРН 1025000509357).

2. Внести изменения в приказ Департамента экономической политики и развития города Москвы от 15.12.2021

№ 404-ТР «Об установлении долгосрочных тарифов на теплоноситель, поставляемый потребителям обществом с ограниченной ответственностью «Тепловые сети Балашихи», на 2022–2024 годы» (в редакции приказа Департамента экономической политики и развития города Москвы от 18.11.2022 № 328-ТР), изложив приложение № 2 к приказу в редакции согласно приложению к настоящему приказу.

3. Признать утратившим силу приказ Департамента экономической политики и развития города Москвы от 18.11.2022 № 328-ТР «О корректировке на 2023–2024 годы установленных долгосрочных тарифов на теплоноситель, поставляемую потребителям обществом с ограниченной ответственностью «Тепловые сети Балашихи».

4. Настоящий приказ вступает в силу с 01.01.2024.

Заместитель руководителя
Департамента экономической
политики и развития
города Москвы
Д.В.Путин

Приложение

к приказу Департамента экономической
политики и развития города Москвы
от 04.12.2023 № ДПР-ТР-232/23

Приложение № 2

к приказу Департамента экономической
политики и развития города Москвы
от 15.12.2021 № 404-ТР

ТАРИФЫ на теплоноситель, поставляемый потребителям обществом с ограниченной ответственностью «Тепловые сети Балашихи»

№ п/п	Вид тарифа	Год	Вид теплоносителя	
			вода	пар
1.	Для потребителей (без учета НДС) одноставочный, руб./куб. м	с 01.01.2022 по 30.06.2022	12,50	–
		с 01.07.2022 по 30.11.2022	13,26	–
		с 01.12.2022 по 31.12.2023	13,50	–
		с 01.01.2024 по 30.06.2024	13,50	–
		с 01.07.2024 по 31.12.2024	14,70	–
2.	Население (с учетом НДС) одноставочный, руб./куб. м	с 01.01.2022 по 30.06.2022	15,00	–
		с 01.07.2022 по 30.11.2022	15,91	–
		с 01.12.2022 по 31.12.2023	16,20	–
		с 01.01.2024 по 30.06.2024	16,20	–
		с 01.07.2024 по 31.12.2024	17,64	–

О корректировке на 2024 год установленных долгосрочных тарифов на горячую воду в открытой системе теплоснабжения (горячего водоснабжения), поставляемую потребителям обществом с ограниченной ответственностью «Тепловые сети Балашихи»

Приказ Департамента экономической политики и развития города Москвы от 04 декабря 2023 года № ДПР-ТР-233/23

В соответствии с Федеральным законом от 27.07.2010 № 190-ФЗ «О теплоснабжении», постановлением Правительства Российской Федерации от 22.10.2012 № 1075 «О ценообразовании в сфере теплоснабжения», Регламентом открытия дел об установлении регулируемых цен (тарифов) и отмене регулирования тарифов в сфере теплоснабжения, утвержденным приказом Федеральной службы по тарифам от 07.06.2013 № 163 (зарегистрирован Минюстом России 04.07.2013, регистрационный № 28979), Методическими указаниями по расчету регулируемых цен (тарифов) в сфере теплоснабжения, утвержденными приказом Федеральной службы по тарифам от 13.06.2013 № 760-э (зарегистрирован Минюстом России 16.07.2013, регистрационный № 29078), и на основании протокола заседания правления Департамента экономической политики и развития города Москвы от 04.12.2023 № ДПР-П-04.12-4/23 приказываю:

1. Осуществить корректировку на 2024 год установленных долгосрочных тарифов на горячую воду в открытой системе теплоснабжения (горячего водоснабжения), поставляемую потребителям обществом с ограниченной ответственностью «Тепловые сети Балашихи» (ОГРН 1025000509357).

2. Внести изменения в приказ Департамента экономической политики и развития города Москвы от 15.12.2021

№ 405-ТР «Об установлении долгосрочных тарифов на горячую воду в открытой системе теплоснабжения (горячего водоснабжения), поставляемую потребителям обществом с ограниченной ответственностью «Тепловые сети Балашихи», на 2022–2024 годы» (в редакции приказа Департамента экономической политики и развития города Москвы от 18.11.2022 № 329-ТР), изложив приложение № 2 к приказу в редакции согласно приложению к настоящему приказу.

3. Признать утратившим силу приказ Департамента экономической политики и развития города Москвы от 18.11.2022 № 329-ТР «О корректировке на 2023–2024 годы установленных долгосрочных тарифов на теплоноситель, поставляемую потребителям обществом с ограниченной ответственностью «Тепловые сети Балашихи».

4. Настоящий приказ вступает в силу с 01.01.2024.

Заместитель руководителя
Департамента экономической
политики и развития
города Москвы
Д.В.Путин

Приложение

к приказу Департамента экономической политики и развития города Москвы от 04.12.2023 № ДПР-ТР-233/23

Приложение № 2

к приказу Департамента экономической политики и развития города Москвы от 15.12.2021 № 405-ТР

ТАРИФЫ на горячую воду в открытой системе теплоснабжения (горячего водоснабжения), поставляемую потребителям обществом с ограниченной ответственностью «Тепловые сети Балашихи»

№ п/п	Год	Компонент на теплоноситель*, руб./куб. м	Компонент на тепловую энергию		
			Одноставочный, руб./Гкал	Двухставочный	
				Ставка за мощность, тыс. руб./Гкал/час в мес.	Ставка за тепловую энергию, руб./Гкал
1.	Для потребителей, в случае отсутствия дифференциации тарифов по схеме подключения (без учета НДС)				
	с 01.01.2022 по 30.06.2022	12,50	1 765,48	–	–
	с 01.07.2022 по 30.11.2022	13,26	2 120,41	–	–

№ п/п	Год	Компонент на теплоноситель*, руб./куб. м	Компонент на тепловую энергию		
			Одноставочный, руб./Гкал	Двухставочный	
				Ставка за мощность, тыс. руб./Гкал/час в мес.	Ставка за тепловую энергию, руб./Гкал
	с 01.12.2022 по 31.12.2023	13,50	2 113,78	–	–
	с 01.01.2024 по 30.06.2024	13,50	2 113,78	–	–
	с 01.07.2024 по 31.12.2024	14,70	2 317,80	–	–
2.	Для населения (с учетом НДС)				
	с 01.01.2022 по 30.06.2022	15,00	2 118,58	–	–
	с 01.07.2022 по 30.11.2022	15,91	2 544,49	–	–
	с 01.12.2022 по 31.12.2023	16,20	2 536,54	–	–
	с 01.01.2024 по 30.06.2024	16,20	2 536,54	–	–
	с 01.07.2024 по 31.12.2024	17,64	2 781,36	–	–

* Долгосрочные тарифы на теплоноситель, поставляемый потребителям обществом с ограниченной ответственностью «Тепловые сети Балашихи», на 2022–2024 годы установлены приказом Департамента экономической политики и развития города Москвы от 15.12.2021 № 404-ТР.

Об установлении на 2024–2028 годы долгосрочных тарифов на тепловую энергию (мощность), поставляемую потребителям акционерным обществом «Научно-исследовательский институт резиновых и полимерных изделий»

Приказ Департамента экономической политики и развития города Москвы от 04 декабря 2023 года № ДПП-ТР-234/23

В соответствии с Федеральным законом от 27.07.2010 № 190-ФЗ «О теплоснабжении», постановлением Правительства Российской Федерации от 22.10.2012 № 1075 «О ценообразовании в сфере теплоснабжения», Регламентом открытия дел об установлении регулируемых цен (тарифов) и отмене регулирования тарифов в сфере теплоснабжения, утвержденным приказом Федеральной службы по тарифам от 07.06.2013 № 163 (зарегистрирован Минюстом России 04.07.2013, регистрационный № 28979), Методическими указаниями по расчету регулируемых цен (тарифов) в сфере теплоснабжения, утвержденными приказом Федеральной службы по тарифам от 13.06.2013 № 760-э (зарегистрирован Минюстом России 16.07.2013, регистрационный № 29078), и на основании протокола заседания правления Департамента экономической политики и развития города Москвы от 04.12.2023 № ДПП-П-04.12-4/23 приказываю:

1. Установить на 2024–2028 годы долгосрочные параметры регулирования, устанавливаемые на долгосрочный период регулирования для формирования тарифов на тепловую энергию (мощность), поставляемую потребителям акционерным обществом «Научно-исследовательский институт резиновых и полимерных изделий» (ОГРН 1067757820349), с использованием метода индексации установленных тарифов (приложение № 1).
2. Установить на 2024–2028 годы долгосрочные тарифы на тепловую энергию (мощность), поставляемую потребителям акционерным обществом «Научно-исследовательский институт резиновых и полимерных изделий» (приложение № 2).
3. Тарифы, указанные в пункте 2 настоящего приказа, действуют с 01.01.2024 по 31.12.2028.
4. Признать утратившими силу:

4.1. Приказ Департамента экономической политики и развития города Москвы от 01.11.2018 № 122-ТР «Об установлении долгосрочных тарифов на тепловую энергию (мощность), поставляемую потребителям акционерным обществом «Научно-исследовательский институт резиновых и полимерных изделий», на 2019–2023 годы».

4.2. Приказ Департамента экономической политики и развития города Москвы от 21.11.2022 № 423-ТР «О корректировке на 2023 год установленных долгосрочных тарифов на тепловую энергию (мощность), поставляемую потребителям акционерным обществом «Научно-исследовательский институт резиновых и полимерных изделий».

5. Настоящий приказ вступает в силу с 01.01.2024.

Заместитель руководителя
Департамента экономической
политики и развития
города Москвы
Д.В.Путин

Приложение № 1

к приказу Департамента экономической
политики и развития города Москвы
от 04.12.2023 № ДПР-ТР-234/23

ДОЛГОСРОЧНЫЕ ПАРАМЕТРЫ регулирования, устанавливаемые на долгосрочный период регулирования для формирования тарифов на тепловую энергию (мощность), поставляемую потребителям акционерным обществом «Научно-исследовательский институт резиновых и полимерных изделий», с использованием метода индексации установленных тарифов

№ п/п	Год	Базовый уровень операционных расходов	Индекс эффективности операционных расходов	Нормативный уровень прибыли	Показатели энергосбережения и энергетической эффективности	Динамика изменения расходов на топливо
		тыс. руб.	%	%		
1.	2024	4 322,11	–	–	–	–
2.	2025	–	1,0	–	–	–
3.	2026	–	1,0	–	–	–
4.	2027	–	1,0	–	–	–
5.	2028	–	1,0	–	–	–

Приложение № 2

к приказу Департамента экономической
политики и развития города Москвы
от 04.12.2023 № ДПР-ТР-234/23

ТАРИФЫ на тепловую энергию (мощность), поставляемую потребителям акционерным обществом «Научно-исследовательский институт резиновых и полимерных изделий»

№ п/п	Вид тарифа	Год	Вода	Отборный пар давлением				Острый и редуцированный пар
				от 1,2 до 2,5 кг/см ²	от 2,5 до 7,0 кг/см ²	от 7,0 до 13,0 кг/см ²	свыше 13,0 кг/см ²	
1.	Для потребителей, в случае отсутствия дифференциации тарифов по схеме подключения (без учета НДС)							
	одноставочный, руб./Гкал	с 01.01.2024 по 30.06.2024	2 194,53	–	–	–	–	–
		с 01.07.2024 по 31.12.2024	2 358,01	–	–	–	–	–

№ п/п	Вид тарифа	Год	Вода	Отборный пар давлением				Острый и редуцированный пар
				от 1,2 до 2,5 кг/см ²	от 2,5 до 7,0 кг/см ²	от 7,0 до 13,0 кг/см ²	свыше 13,0 кг/см ²	
		с 01.01.2025 по 30.06.2025	2 358,01	–	–	–	–	–
		с 01.07.2025 по 31.12.2025	2 488,22	–	–	–	–	–
		с 01.01.2026 по 30.06.2026	2 488,22	–	–	–	–	–
		с 01.07.2026 по 31.12.2026	2 586,35	–	–	–	–	–
		с 01.01.2027 по 30.06.2027	2 586,35	–	–	–	–	–
		с 01.07.2027 по 31.12.2027	2 671,46	–	–	–	–	–
		с 01.01.2028 по 30.06.2028	2 671,46	–	–	–	–	–
		с 01.07.2028 по 31.12.2028	2 778,53	–	–	–	–	–
	двухставочный	–	–	–	–	–	–	–
	ставка за тепловую энергию, руб./Гкал	–	–	–	–	–	–	–
	ставка за содержание тепловой мощности, тыс. руб./Гкал·ч в мес.	–	–	–	–	–	–	–

Об установлении на 2024–2028 годы долгосрочных тарифов на тепловую энергию (мощность), поставляемую потребителям Федеральным государственным унитарным предприятием «Торговый дом «Кремлевский» Управления делами Президента Российской Федерации

Приказ Департамента экономической политики и развития города Москвы от 04 декабря 2023 года № ДПП-ТР-235/23

В соответствии с Федеральным законом от 27.07.2010 № 190-ФЗ «О теплоснабжении», постановлением Правительства Российской Федерации от 22.10.2012 № 1075 «О ценообразовании в сфере теплоснабжения», Регламентом открытия дел об установлении регулируемых цен (тарифов) и отмене регулирования тарифов в сфере теплоснабжения, утвержденным приказом Федеральной службы по тарифам от 07.06.2013 № 163 (зарегистрирован Минюстом России 04.07.2013, регистрационный № 28979), Методическими указаниями по расчету регулируемых цен (тарифов) в сфере теплоснабжения, утвержденными приказом Федеральной службы по тарифам от 13.06.2013 № 760-э (зарегистрирован Минюстом России 16.07.2013, регистрационный № 29078), и на основании

протокола заседания правления Департамента экономической политики и развития города Москвы от 04.12.2023 № ДПП-П-04.12-4/23 приказываю:

1. Установить на 2024–2028 годы долгосрочные параметры регулирования, устанавливаемые на долгосрочный период регулирования для формирования тарифов на тепловую энергию (мощность), поставляемую потребителям Федеральным государственным унитарным предприятием «Торговый дом «Кремлевский» Управления делами Президента Российской Федерации (ОГРН 1027739712637), с использованием метода индексации установленных тарифов (приложение № 1).

2. Установить на 2024–2028 годы долгосрочные тарифы на тепловую энергию (мощность), поставляемую по-

ребителям Федеральным государственным унитарным предприятием «Торговый дом «Кремлевский» Управления делами Президента Российской Федерации (приложение № 2).

3. Тарифы, указанные в пункте 2 настоящего приказа, действуют с 01.01.2024 по 31.12.2028.

4. Признать утратившими силу:

4.1. Приказ Департамента экономической политики и развития города Москвы от 30.10.2020 № 132-ТР «Об установлении долгосрочных тарифов на тепловую энергию (мощность), поставляемую потребителям Федеральным государственным унитарным предприятием «Торговый дом «Кремлевский» Управления делами Президента Российской Федерации, на 2021–2023 годы».

4.2. Приказ Департамента экономической политики и развития города Москвы от 18.11.2022 № 344-ТР «О корректировке на 2023 год установленных долгосрочных тарифов на тепловую энергию (мощность), поставляемую потребителям Федеральным государственным унитарным предприятием «Торговый дом «Кремлевский» Управления делами Президента Российской Федерации».

5. Настоящий приказ вступает в силу с 01.01.2024.

Заместитель руководителя
Департамента экономической
политики и развития
города Москвы
Д.В.Путин

Приложение № 1

к приказу Департамента экономической
политики и развития города Москвы
от 04.12.2023 № ДПП-ТР-235/23

ДОЛГОСРОЧНЫЕ ПАРАМЕТРЫ регулирования, устанавливаемые на долгосрочный период регулирования для формирования тарифов на тепловую энергию (мощность), поставляемую потребителям Федеральным государственным унитарным предприятием «Торговый дом «Кремлевский» Управления делами Президента Российской Федерации

№ п/п	Год	Базовый уровень операционных расходов	Индекс эффективности операционных расходов	Нормативный уровень прибыли	Показатели энергосбережения и энергетической эффективности	Динамика изменения расходов на топливо
		тыс. руб.	%	%	–	–
1.	2024	30 281,36	–	–	–	–
2.	2025	–	1,0	–	–	–
3.	2026	–	1,0	–	–	–
4.	2027	–	1,0	–	–	–
5.	2028	–	1,0	–	–	–

Приложение № 2

к приказу Департамента экономической
политики и развития города Москвы
от 04.12.2023 № ДПП-ТР-235/23

ТАРИФЫ на тепловую энергию (мощность), поставляемую потребителям Федеральным государственным унитарным предприятием «Торговый дом «Кремлевский» Управления делами Президента Российской Федерации

№ п/п	Вид тарифа	Год	Вода	Отборный пар давлением				Острый и редуцированный пар
				от 1,2 до 2,5 кг/см ²	от 2,5 до 7,0 кг/см ²	от 7,0 до 13,0 кг/см ²	свыше 13,0 кг/см ²	
1.	Для потребителей, в случае отсутствия дифференциации тарифов по схеме подключения (без учета НДС)							
	одноставочный, руб./Гкал	с 01.01.2024 по 30.06.2024	1 905,99	–	–	–	–	–

№ п/п	Вид тарифа	Год	Вода	Отборный пар давлением				Острый и редуцированный пар
				от 1,2 до 2,5 кг/см ²	от 2,5 до 7,0 кг/см ²	от 7,0 до 13,0 кг/см ²	свыше 13,0 кг/см ²	
		с 01.07.2024 по 31.12.2024	1 905,99	-	-	-	-	-
		с 01.01.2025 по 30.06.2025	1 905,99	-	-	-	-	-
		с 01.07.2025 по 31.12.2025	2 254,01	-	-	-	-	-
		с 01.01.2026 по 30.06.2026	2 164,90	-	-	-	-	-
		с 01.07.2026 по 31.12.2026	2 164,90	-	-	-	-	-
		с 01.01.2027 по 30.06.2027	2 164,90	-	-	-	-	-
		с 01.07.2027 по 31.12.2027	2 353,62	-	-	-	-	-
		с 01.01.2028 по 30.06.2028	2 328,97	-	-	-	-	-
		с 01.07.2028 по 31.12.2028	2 328,97	-	-	-	-	-
	двухставочный	-	-	-	-	-	-	-
	ставка за тепловую энергию, руб./Гкал	-	-	-	-	-	-	-
	ставка за содержание тепловой мощности, тыс. руб./Гкал·ч в мес.	-	-	-	-	-	-	-
2.	Для населения (с учетом НДС)							
	одноставочный, руб./Гкал	с 01.01.2024 по 30.06.2024	2 287,19	-	-	-	-	-
		с 01.07.2024 по 31.12.2024	2 287,19	-	-	-	-	-
		с 01.01.2025 по 30.06.2025	2 287,19	-	-	-	-	-
		с 01.07.2025 по 31.12.2025	2 704,81	-	-	-	-	-
		с 01.01.2026 по 30.06.2026	2 597,88	-	-	-	-	-
		с 01.07.2026 по 31.12.2026	2 597,88	-	-	-	-	-
		с 01.01.2027 по 30.06.2027	2 597,88	-	-	-	-	-
		с 01.07.2027 по 31.12.2027	2 824,34	-	-	-	-	-
		с 01.01.2028 по 30.06.2028	2 794,76	-	-	-	-	-
		с 01.07.2028 по 31.12.2028	2 794,76	-	-	-	-	-

№ п/п	Вид тарифа	Год	Вода	Отборный пар давлением				Острый и редуцированный пар
				от 1,2 до 2,5 кг/см ²	от 2,5 до 7,0 кг/см ²	от 7,0 до 13,0 кг/см ²	свыше 13,0 кг/см ²	
	двухставочный	–	–	–	–	–	–	–
	ставка за тепловую энергию, руб./Гкал	–	–	–	–	–	–	–
	ставка за содержание тепловой мощности, тыс. руб./Гкал/ч в мес.	–	–	–	–	–	–	–

О корректировке на 2024–2025 годы установленных долгосрочных тарифов на водоотведение, осуществляемое Государственным унитарным предприятием города Москвы по эксплуатации московских водоотводящих систем «Мосводосток»

Приказ Департамента экономической политики и развития города Москвы от 07 декабря 2023 года № ДПР-ТР-236/23

В соответствии с Федеральным законом от 07.12.2011 № 416-ФЗ «О водоснабжении и водоотведении», постановлением Правительства Российской Федерации от 13.05.2013 № 406 «О государственном регулировании тарифов в сфере водоснабжения и водоотведения», Методическими указаниями по расчету регулируемых тарифов в сфере водоснабжения и водоотведения, утвержденными приказом Федеральной службы по тарифам от 27.12.2013 № 1746-э (зарегистрирован Минюстом России 25.02.2014, регистрационный № 31412), Регламентом установления регулируемых тарифов в сфере водоснабжения и водоотведения, утвержденным приказом Федеральной службы по тарифам от 16.07.2014 № 1154-э (зарегистрирован Минюстом России 19.08.2014, регистрационный № 33655), и на основании протокола заседания правления Департамента экономической политики и развития города Москвы от 07.12.2023 № ДПР-П-07.12-1/23 приказываю:

1. Осуществить корректировку на 2024–2025 годы установленных долгосрочных тарифов на водоотведение, осуществляемое Государственным унитарным предприятием города Москвы по эксплуатации московских водоотводящих систем «Мосводосток» (ОГРН 1027739015567).

2. Внести изменения в приказ Департамента экономической политики и развития города Москвы от 24.11.2020

№ 181-ТР «Об установлении долгосрочных тарифов на водоотведение, осуществляемое Государственным унитарным предприятием города Москвы по эксплуатации московских водоотводящих систем «Мосводосток», на 2021–2025 годы» (в редакции приказов Департамента экономической политики и развития города Москвы от 15.12.2021 № 311-ТР, от 16.12.2022 № 217-ТР), изложив приложение 2 к приказу в редакции согласно приложению к настоящему приказу.

3. Признать утратившим силу приказ Департамента экономической политики и развития города Москвы от 16.12.2022 № 217-ТР «О корректировке на 2023–2025 годы установленных долгосрочных тарифов на водоотведение, осуществляемое Государственным унитарным предприятием города Москвы по эксплуатации московских водоотводящих систем «Мосводосток».

4. Настоящий приказ вступает в силу с 01.01.2024.

Заместитель руководителя
Департамента экономической
политики и развития
города Москвы
Д.В.Путин

Приложение

к приказу Департамента экономической политики и развития города Москвы от 07.12.2023 № ДПР-ТР-236/23

Приложение 2

к приказу Департамента экономической политики и развития города Москвы 24.11.2020 № 181-ТР

ТАРИФЫ на водоотведение, осуществляемое Государственным унитарным предприятием города Москвы по эксплуатации московских водоотводящих систем «Мосводосток»

№ п/п	Наименование потребителей	Период действия тарифов	Тарифы на водоотведение, руб./м ³
1.	Прочие потребители (без учета НДС)	с 01.01.2021 по 30.06.2021	14,93
		с 01.07.2021 по 31.12.2021	15,46
		с 01.01.2022 по 30.06.2022	15,46
		с 01.07.2022 по 30.11.2022	17,46
		с 01.12.2022 по 31.12.2023	19,02
		с 01.01.2024 по 30.06.2024	19,02
		с 01.07.2024 по 31.12.2024	21,03
		с 01.01.2025 по 30.06.2025	21,03
		с 01.07.2025 по 31.12.2025	22,47

Об установлении на 2024–2028 годы долгосрочных тарифов на питьевую воду (питьевое водоснабжение) и водоотведение, осуществляемые обществом с ограниченной ответственностью «Газпром трансгаз Москва» в лице филиала «Управление по эксплуатации зданий и сооружений»

Приказ Департамента экономической политики и развития города Москвы от 07 декабря 2023 года № ДПР-ТР-237/23

В соответствии с Федеральным законом от 07.12.2011 № 416-ФЗ «О водоснабжении и водоотведении», постановлением Правительства Российской Федерации от 13.05.2013 № 406 «О государственном регулировании тарифов в сфере водоснабжения и водоотведения», Методическими указаниями по расчету регулируемых тарифов в сфере водоснабжения и водоотведения, утвержденными приказом Федеральной службы по тарифам от 27.12.2013 № 1746-э (зарегистрирован Минюстом России 25.02.2014, регистрационный № 31412), Регламентом установления регулируемых тарифов в сфере водоснабжения и водоотведения, утвержденным приказом Федеральной службы по тарифам от 16.07.2014 № 1154-э (зарегистрирован Минюстом России 19.08.2014, регистрационный № 33655), и на основании протокола заседания правления Департамента экономической политики и развития города Москвы от 07.12.2023 № ДПР-П-07.12-1/23 приказываю:

1. Установить на 2024–2028 годы долгосрочные параметры регулирования тарифов на питьевую воду (питьевое водоснабжение) и водоотведение, осуществляемые обществом с ограниченной ответственностью «Газпром трансгаз Москва» (ОГРН 1025000653920) в лице филиала «Управление по эксплуатации зданий и сооружений» с применением метода индексации (приложение № 1).

2. Установить на 2024–2028 годы долгосрочные тарифы на питьевую воду (питьевое водоснабжение) и водоотведение, осуществляемые обществом с ограниченной ответственностью «Газпром трансгаз Москва» в лице филиала «Управление по эксплуатации зданий и сооружений» (приложение № 2).

3. Тарифы, указанные в пункте 2 настоящего приказа, действуют с 01.01.2024 по 31.12.2028.

4. Признать утратившими силу:

4.1. Приказ Департамента экономической политики и развития города Москвы от 19.12.2018 № 399-ТР «Об уста-

новлении долгосрочных тарифов на питьевую воду (питьевое водоснабжение) и водоотведение, осуществляемые обществом с ограниченной ответственностью «Газпром трансгаз Москва» в лице филиала «Управление по эксплуатации зданий и сооружений», на 2019–2023 годы».

4.2. Приказ Департамента экономической политики и развития города Москвы от 17.11.2022 № 275-ТР «О корректировке на 2023 год установленных долгосрочных тарифов на питьевую воду (питьевое водоснабжение) и водоотведение, осуществляемые обществом с ограниченной ответственностью «Газпром трансгаз Москва» в лице филиала «Управление по эксплуатации зданий и сооружений».

5. Настоящий приказ вступает в силу с 01.01.2024.

Заместитель руководителя
Департамента экономической
политики и развития
города Москвы
Д.В.Путин

Приложение № 1

к приказу Департамента экономической
политики и развития города Москвы
от 07.12.2023 № ДПР-ТР-237/23

ДОЛГОСРОЧНЫЕ ПАРАМЕТРЫ регулирования тарифов в сфере холодного водоснабжения и водоотведения для общества с ограниченной ответственностью «Газпром трансгаз Москва» в лице филиала «Управление по эксплуатации зданий и сооружений»

№ п/п	Вид товара (услуги)	Годы	Базовый уровень операционных расходов, тыс. руб.	Индекс эффективности операционных расходов, %	Показатели энергосбережения и энергетической эффективности	
					Уровень потерь воды, %	Удельный расход электрической энергии, кВт·ч/м³
1.	Питьевая вода (питьевое водоснабжение)	2024	912,34	х	0,00	0,696
		2025	х	1	0,00	0,696
		2026	х	1	0,00	0,696
		2027	х	1	0,00	0,696
		2028	х	1	0,00	0,696
2.	Водоотведение	2024	2874,01	х	0,00	0,443
		2025	х	1	0,00	0,443
		2026	х	1	0,00	0,443
		2027	х	1	0,00	0,443
		2028	х	1	0,00	0,443

Приложение № 2

к приказу Департамента экономической
политики и развития города Москвы
от 07.12.2023 № ДПР-ТР-237/23

**ТАРИФЫ на питьевую воду (питьевое водоснабжение) и водоотведение, осуществляемые
обществом с ограниченной ответственностью «Газпром трансгаз Москва» в лице филиала
«Управление по эксплуатации зданий и сооружений»**

№ п/п	Наименование потребителей	Период действия тарифа	Тарифы на питьевую воду (питьевое водоснабжение), руб./м ³	Тарифы на водоотведение, руб./м ³
1.	Население (с учетом НДС)	с 01.01.2024 по 30.06.2024	58,44	81,14
		с 01.07.2024 по 31.12.2024	60,50	83,21
		с 01.01.2025 по 30.06.2025	60,50	83,21
		с 01.07.2025 по 31.12.2025	66,00	86,35
		с 01.01.2026 по 30.06.2026	65,51	86,35
		с 01.07.2026 по 31.12.2026	65,51	88,15
		с 01.01.2027 по 30.06.2027	65,51	88,15
		с 01.07.2027 по 31.12.2027	69,96	91,34
		с 01.01.2028 по 30.06.2028	69,96	91,34
		с 01.07.2028 по 31.12.2028	70,12	93,31
2.	Прочие потребители (без учета НДС)	с 01.01.2024 по 30.06.2024	48,70	67,62
		с 01.07.2024 по 31.12.2024	50,42	69,34
		с 01.01.2025 по 30.06.2025	50,42	69,34
		с 01.07.2025 по 31.12.2025	55,00	71,96
		с 01.01.2026 по 30.06.2026	54,59	71,96
		с 01.07.2026 по 31.12.2026	54,59	73,46
		с 01.01.2027 по 30.06.2027	54,59	73,46
		с 01.07.2027 по 31.12.2027	58,30	76,12
		с 01.01.2028 по 30.06.2028	58,30	76,12
		с 01.07.2028 по 31.12.2028	58,43	77,76

Об установлении на 2024–2028 годы долгосрочных тарифов на питьевую воду (питьевое водоснабжение) и водоотведение, осуществляемые муниципальным унитарным предприятием «Водоканал» города Подольска

Приказ Департамента экономической политики и развития города Москвы от 07 декабря 2023 года № ДПР-ТР-238/23

В соответствии с Федеральным законом от 07.12.2011 № 416-ФЗ «О водоснабжении и водоотведении», постановлением Правительства Российской Федерации от 13.05.2013 № 406 «О государственном регулировании тарифов в сфере водоснабжения и водоотведения», Методическими указаниями по расчету регулируемых тарифов в сфере водоснабжения и водоотведения, утвержденными приказом Федеральной службы по тарифам от 27.12.2013 № 1746-э (зарегистрирован Минюстом России 25.02.2014, регистрационный № 31412), Регламентом установления регулируемых тарифов в сфере водоснабжения и водоотведения, утвержденным приказом Федеральной службы по тарифам от 16.07.2014 № 1154-э (зарегистрирован Минюстом России 19.08.2014, регистрационный № 33655), и на основании протокола заседания правления Департамента экономической политики и развития города Москвы от 07.12.2023 № ДПР-П-07.12-1/23 приказываю:

1. Установить на 2024–2028 годы долгосрочные параметры регулирования тарифов на питьевую воду (питьевое водоснабжение) и водоотведение, осуществляемые муниципальным унитарным предприятием «Водоканал» города Подольска (ОГРН 1035007201712) с применением метода индексации (приложение № 1).

2. Установить на 2024–2028 годы долгосрочные тарифы на питьевую воду (питьевое водоснабжение) и водоотведение, осуществляемые муниципальным унитарным предприятием «Водоканал» города Подольска (приложение № 2).

3. Тарифы, указанные в пункте 2 настоящего приказа, действуют с 01.01.2024 по 31.12.2028.

4. Признать утратившими силу:

4.1. Приказ Департамента экономической политики и развития города Москвы от 19.12.2018 № 389-ТР «Об установлении долгосрочных тарифов на питьевую воду (питьевое водоснабжение) и водоотведение, осуществляемые муниципальным унитарным предприятием «Водоканал» города Подольска, на 2019–2023 годы».

4.2. Приказ Департамента экономической политики и развития города Москвы от 17.11.2022 № 271-ТР «О корректировке на 2023 год установленных долгосрочных тарифов на питьевую воду (питьевое водоснабжение) и водоотведение, осуществляемые муниципальным унитарным предприятием «Водоканал» города Подольска».

5. Настоящий приказ вступает в силу с 01.01.2024.

Заместитель руководителя
Департамента экономической
политики и развития
города Москвы
Д.В.Путин

Приложение № 1

к приказу Департамента экономической политики и развития города Москвы от 07.12.2023 № ДПП-ТР-238/23

ДОЛГОСРОЧНЫЕ ПАРАМЕТРЫ регулирования тарифов в сфере холодного водоснабжения и водоотведения для муниципального унитарного предприятия «Водоканал» города Подольска с применением метода индексации

№ п/п	Вид товара (услуги)	Годы	Базовый уровень операционных расходов, тыс. руб.	Индекс эффективности операционных расходов, %	Показатели энергосбережения и энергетической эффективности	
					Уровень потерь воды, %	Удельный расход электрической энергии, кВт·ч/м ³
1.	Питьевая вода (питьевое водоснабжение)	2024	5398,13	х	0,00	1,0
		2025	х	1	0,00	1,0
		2026	х	1	0,00	1,0
		2027	х	1	0,00	1,0
		2028	х	1	0,00	1,0
2.	Водоотведение	2024	21944,67	х	0,00	0,4
		2025	х	1	0,00	0,4
		2026	х	1	0,00	0,4
		2027	х	1	0,00	0,4
		2028	х	1	0,00	0,4

Приложение № 2

к приказу Департамента экономической политики и развития города Москвы от 07.12.2023 № ДПП-ТР-238/23

ТАРИФЫ на питьевую воду (питьевое водоснабжение) и водоотведение, осуществляемые муниципальным унитарным предприятием «Водоканал» города Подольска

№ п/п	Наименование потребителей	Период действия тарифа	Тарифы на питьевую воду (питьевое водоснабжение), руб./м ³	Тарифы на водоотведение, руб./м ³
1.	Население (с учетом НДС)	с 01.01.2024 по 30.06.2024	23,44	16,40
		с 01.07.2024 по 31.12.2024	27,52	18,38
		с 01.01.2025 по 30.06.2025	27,52	17,87
		с 01.07.2025 по 31.12.2025	30,43	17,87
		с 01.01.2026 по 30.06.2026	30,43	17,87
		с 01.07.2026 по 31.12.2026	31,80	18,72
		с 01.01.2027 по 30.06.2027	31,80	18,70
		с 01.07.2027 по 31.12.2027	32,69	18,70
		с 01.01.2028 по 30.06.2028	32,69	18,70
		с 01.07.2028 по 31.12.2028	33,10	19,54
2.	Прочие потребители (без учета НДС)	с 01.01.2024 по 30.06.2024	19,53	13,67
		с 01.07.2024 по 31.12.2024	22,93	15,32
		с 01.01.2025 по 30.06.2025	22,93	14,89

№ п/п	Наименование потребителей	Период действия тарифа	Тарифы на питьевую воду (питьевое водоснабжение), руб./м ³	Тарифы на водоотведение, руб./м ³
		с 01.07.2025 по 31.12.2025	25,36	14,89
		с 01.01.2026 по 30.06.2026	25,36	14,89
		с 01.07.2026 по 31.12.2026	26,50	15,60
		с 01.01.2027 по 30.06.2027	26,50	15,58
		с 01.07.2027 по 31.12.2027	27,24	15,58
		с 01.01.2028 по 30.06.2028	27,24	15,58
		с 01.07.2028 по 31.12.2028	27,58	16,28

О признании утратившими силу некоторых правовых актов

Приказ Департамента экономической политики и развития города Москвы от 07 декабря 2023 года № ДПР-ТР-239/23

В соответствии с Положением о Департаменте экономической политики и развития города Москвы, утвержденным постановлением Правительства Москвы от 17.05.2011 № 210-ПП, и на основании протокола заседания правления Департамента экономической политики и развития города Москвы от 07.12.2023 № ДПР-П-07.12-1/23 приказываю:

1. Признать утратившими силу:

1.1. Приказ Департамента экономической политики и развития города Москвы от 16.12.2021 № 424-ТР «Об установлении долгосрочных тарифов на питьевую воду (питьевое водоснабжение), поставляемую потребителям Федеральным государственным бюджетным учреждением «Центральное жилищно-коммунальное управление» Министерства обороны Российской Федерации на территории поселения Первомайское Троицкого административного округа города Москвы, на 2022–2024 годы».

1.2. Приказ Департамента экономической политики и развития города Москвы от 18.11.2022 № 377-ТР «О корректировке на 2023–2024 годы установленных долгосрочных тарифов на питьевую воду (питьевое водоснабжение), поставляемую потребителям Федеральным государственным бюджетным учреждением «Центральное жилищно-коммунальное управление» Министерства обороны Российской Федерации на территории поселения Первомайское Троицкого административного округа города Москвы».

2. Настоящий приказ вступает в силу со дня его официального опубликования.

Заместитель руководителя
Департамента
Д.В.Путин

О корректировке на 2024–2026 годы установленных долгосрочных тарифов на обезвреживание твердых коммунальных отходов, осуществляемое обществом с ограниченной ответственностью «ЕФН–Экотехпром МСЗ 3»

Приказ Департамента экономической политики и развития города Москвы от 07 декабря 2023 года № ДПР-ТР-240/23

В соответствии с Федеральным законом от 24.06.1998 № 89-ФЗ «Об отходах производства и потребления», постановлением Правительства Российской Федерации от 30.05.2016 № 484 «О ценообразовании в области обращения с твердыми коммунальными отходами», Методи-

ческими указаниями по расчету регулируемых тарифов в области обращения с твердыми коммунальными отходами, утвержденными приказом Федеральной антимонопольной службы от 21.11.2016 № 1638/16 (зарегистрирован Минюстом России 02.12.2016, регистрационный

№ 44544), постановлением Правительства Москвы от 29.09.2009 № 1030-ПП «О регулировании цен (тарифов) в городе Москве» и на основании протокола заседания правления Департамента экономической политики и развития города Москвы от 07.12.2023 № ДПР-П-07.12-2/23 приказываю:

1. Осуществить корректировку на 2024–2026 годы установленных долгосрочных тарифов на обезвреживание твердых коммунальных отходов, осуществляемое обществом с ограниченной ответственностью «ЕФН-Экотехпром МСЗ 3» (ОГРН 5077746776047).

2. Внести изменения в приказ Департамента экономической политики и развития города Москвы от 16.12.2021 № 436-ТР «Об установлении долгосрочных тарифов на обезвреживание твердых коммунальных отходов, осуществляемое обществом с ограниченной ответственностью «ЕФН-Экотехпром МСЗ 3», на 2022–2026 годы» (в редакции приказа Департамента экономической поли-

тики и развития города Москвы от 24.11.2022 № 452-ТР), изложив приложение № 2 к приказу в редакции согласно приложению к настоящему приказу.

3. Признать утратившим силу приказ Департамента экономической политики и развития города Москвы от 24.11.2022 № 452-ТР «О корректировке на 2023–2026 годы установленных долгосрочных тарифов на обезвреживание твердых коммунальных отходов, осуществляемое обществом с ограниченной ответственностью «ЕФН-Экотехпром МСЗ 3».

4. Настоящий приказ вступает в силу с 01.01.2024.

Заместитель руководителя
Департамента экономической
политики и развития
города Москвы
Д.В.Путин

Приложение

к приказу Департамента экономической
политики и развития города Москвы
от 07.12.2023 № ДПР-ТР-240/23

Приложение № 2

к приказу Департамента экономической
политики и развития города Москвы
от 16.12.2021 № 436-ТР

ТАРИФЫ на обезвреживание твердых коммунальных отходов, осуществляемое обществом с ограниченной ответственностью «ЕФН-Экотехпром МСЗ 3»

№ п/п	Наименование потребителей	Период действия тарифа	Тарифы на обезвреживание твердых коммунальных отходов, руб./т
1.	Прочие потребители (без учета НДС)	с 01.01.2022 по 30.06.2022	2 000,86
		с 01.07.2022 по 30.11.2022	2 000,86
		с 01.12.2022 по 31.12.2023	2 034,33
		с 01.01.2024 по 30.06.2024	2 034,33
		с 01.07.2024 по 31.12.2024	1 775,51
		с 01.01.2025 по 30.06.2025	1 775,51
		с 01.07.2025 по 31.12.2025	1 994,57
		с 01.01.2026 по 30.06.2026	1 907,61
		с 01.07.2026 по 31.12.2026	1 907,61

О корректировке на 2024–2025 годы установленных долгосрочных тарифов на обработку твердых коммунальных отходов, осуществляемую обществом с ограниченной ответственностью «Грин Лайн»

Приказ Департамента экономической политики и развития города Москвы от 07 декабря 2023 года № ДПР-ТР-241/23

В соответствии с Федеральным законом от 24.06.1998 № 89-ФЗ «Об отходах производства и потребления», постановлением Правительства Российской Федерации от 30.05.2016 № 484 «О ценообразовании в области обращения с твердыми коммунальными отходами», Методическими указаниями по расчету регулируемых тарифов в области обращения с твердыми коммунальными отходами, утвержденными приказом Федеральной антимонопольной службы от 21.11.2016 № 1638/16 (зарегистрирован Минюстом России 02.12.2016, регистрационный № 44544), постановлением Правительства Москвы от 29.09.2009 № 1030-ПП «О регулировании цен (тарифов) в городе Москве» и на основании протокола заседания правления Департамента экономической политики и развития города Москвы от 07.12.2023 № ДПР-П-07.12-2/23 приказываю:

1. Осуществить корректировку на 2024–2025 годы установленных долгосрочных тарифов на обработку твердых коммунальных отходов, осуществляемую обществом с ограниченной ответственностью «Грин Лайн» (ОГРН 1197746443069).

2. Внести изменения в приказ Департамента экономической политики и развития города Москвы от 24.11.2022 № 455-ТР «Об установлении долгосрочных тарифов на обработку твердых коммунальных отходов, осуществляемую обществом с ограниченной ответственностью «Грин Лайн», на 2023–2025 годы», изложив приложение № 2 к приказу в редакции согласно приложению к настоящему приказу.

3. Настоящий приказ вступает в силу с 01.01.2024.

Заместитель руководителя
Департамента экономической
политики и развития
города Москвы
Д.В.Путин

Приложение

к приказу Департамента экономической политики и развития города Москвы от 07.12.2023 № ДПР-ТР-241/23

Приложение № 2

к приказу Департамента экономической политики и развития города Москвы от 24.11.2022 № 455-ТР

ТАРИФЫ на обработку твердых коммунальных отходов, осуществляемую обществом с ограниченной ответственностью «Грин Лайн»

№ п/п	Наименование потребителей	Период действия тарифа	Тарифы на обработку твердых коммунальных отходов, руб./т
1.	Прочие потребители (без учета НДС)	с 01.12.2022 по 31.12.2023	654,22
		с 01.01.2024 по 30.06.2024	654,22
		с 01.07.2024 по 31.12.2024	725,92
		с 01.01.2025 по 30.06.2025	710,79
		с 01.07.2025 по 31.12.2025	710,79

О корректировке на 2024 год установленных долгосрочных тарифов на обработку твердых коммунальных отходов, осуществляемую обществом с ограниченной ответственностью «Экопласт»

Приказ Департамента экономической политики и развития города Москвы от 07 декабря 2023 года № ДПР-ТР-242/23

В соответствии с Федеральным законом от 24.06.1998 № 89-ФЗ «Об отходах производства и потребления», постановлением Правительства Российской Федерации от 30.05.2016 № 484 «О ценообразовании в области обращения с твердыми коммунальными отходами», Методическими указаниями по расчету регулируемых тарифов в области обращения с твердыми коммунальными отходами, утвержденными приказом Федеральной антимонопольной службы от 21.11.2016 № 1638/16 (зарегистрирован Минюстом России 02.12.2016, регистрационный № 44544), постановлением Правительства Москвы от 29.09.2009 № 1030-ПП «О регулировании цен (тарифов) в городе Москве» и на основании протокола заседания правления Департамента экономической политики и развития города Москвы от 07.12.2023 № ДПР-П-07.12-2/23 приказываю:

1. Осуществить корректировку на 2024 год установленных долгосрочных тарифов на обработку твердых коммунальных отходов, осуществляемую обществом с ограниченной ответственностью «Экопласт» (ОГРН 5077746341008).

2. Внести изменения в приказ Департамента экономической политики и развития города Москвы от 16.12.2021 № 435-ТР «Об установлении долгосрочных тарифов на обработку твердых коммунальных отходов, осуществ-

ляемую обществом с ограниченной ответственностью «Экопласт», на 2022–2024 годы» (в редакции приказа Департамента экономической политики и развития города Москвы от 24.11.2022 № 456-ТР), изложив приложение № 2 к приказу в редакции согласно приложению к настоящему приказу.

3. Признать утратившим силу приказ Департамента экономической политики и развития города Москвы от 24.11.2022 № 456-ТР «О корректировке на 2023–2024 годы установленных долгосрочных тарифов на обработку твердых коммунальных отходов, осуществляемую обществом с ограниченной ответственностью «Экопласт».

4. Настоящий приказ вступает в силу с 01.01.2024.

Заместитель руководителя
Департамента экономической
политики и развития
города Москвы
Д.В.Путин

Приложение

к приказу Департамента экономической политики и развития города Москвы от 07.12.2023 № ДПР-ТР-242/23

Приложение № 2

к приказу Департамента экономической политики и развития города Москвы от 16.12.2021 № 435-ТР

ТАРИФЫ на обработку твердых коммунальных отходов, осуществляемую обществом с ограниченной ответственностью «Экопласт»

№ п/п	Наименование потребителей	Период действия тарифа	Тарифы на обработку твердых коммунальных отходов, руб./т
1.	Прочие потребители (без учета НДС)	с 01.01.2022 по 30.06.2022	602,53
		с 01.07.2022 по 30.11.2022	695,84
		с 01.12.2022 по 31.12.2023	681,29
		с 01.01.2024 по 30.06.2024	681,29
		с 01.07.2024 по 31.12.2024	750,79

О внесении изменений в приказ от 04.12.2023 № ДПР-ТР-227/23

Приказ Департамента экономической политики и развития города Москвы от 07 декабря 2023 года № ДПР-ТР-243/23

В соответствии с Положением о Департаменте экономической политики и развития города Москвы, утвержденным постановлением Правительства Москвы от 17.05.2011 № 210-ПП, в связи с допущенной технической ошибкой приказываю:

1. Внести изменение в приказ Департамента экономической политики и развития города Москвы от 04.12.2023 № ДПР-ТР-227/23 «О признании утратившим силу приказа Департамента от 17.11.2022 № 300-ТР», дополнив пункт 1 указанного приказа после слов «Признать утратившим силу» словами «с 08.12.2023».

2. Настоящий приказ вступает в силу со дня его официального опубликования и распространяет свое действие на правоотношения, возникшие с 05.12.2023.

Заместитель руководителя
Департамента
Д.В.Путин

Об установлении на 2024–2028 годы долгосрочных тарифов на транспортировку воды, осуществляемую Федеральным государственным бюджетным учреждением «Канал имени Москвы»

Приказ Департамента экономической политики и развития города Москвы от 08 декабря 2023 года № ДПР-ТР-244/23

В соответствии с Федеральным законом от 07.12.2011 № 416-ФЗ «О водоснабжении и водоотведении», постановлением Правительства Российской Федерации от 13.05.2013 № 406 «О государственном регулировании тарифов в сфере водоснабжения и водоотведения», Методическими указаниями по расчету регулируемых тарифов в сфере водоснабжения и водоотведения, утвержденными приказом Федеральной службы по тарифам от 27.12.2013 № 1746-э (зарегистрирован Минюстом России 25.02.2014, регистрационный № 31412), Регламентом установления регулируемых тарифов в сфере водоснабжения и водоотведения, утвержденным приказом Федеральной службы по тарифам от 16.07.2014 № 1154-э (зарегистрирован Минюстом России 19.08.2014, регистрационный № 33655), и на основании протокола заседания правления Департамента экономической политики и развития города Москвы от 08.12.2023 № ДПР-П-08.12-1/23 приказываю:

1. Установить на 2024–2028 годы долгосрочные параметры регулирования тарифов на транспортировку воды, осуществляемую Федеральным государственным бюджетным учреждением «Канал имени Москвы» (ОГРН 1157746363983), с применением метода индексации (приложение № 1).

2. Установить на 2024–2028 годы долгосрочные тарифы на транспортировку воды, осуществляемую Федеральным государственным бюджетным учреждением «Канал имени Москвы» (приложение № 2).

3. Тарифы, указанные в пункте 2 настоящего приказа, действуют с 01.01.2024 по 31.12.2028.

4. Признать утратившими силу:

4.1. Приказ Департамента экономической политики и развития города Москвы от 15.11.2018 № 151-ТР «Об установлении долгосрочных тарифов на транспортировку воды, осуществляемую Федеральным государственным бюджетным учреждением «Канал имени Москвы», на 2019–2023 годы».

4.2. Приказ Департамента экономической политики и развития города Москвы от 18.11.2022 № 374-ТР «О корректировке на 2023 год установленных долгосрочных тарифов на транспортировку воды, осуществляемую Федеральным государственным бюджетным учреждением «Канал имени Москвы».

5. Настоящий приказ вступает в силу с 01.01.2024.

Заместитель руководителя
Департамента экономической
политики и развития
города Москвы
Д.В.Путин

Приложение № 1

к приказу Департамента экономической политики и развития города Москвы от 08.12.2023 № ДПР-ТР-244/23

ДОЛГОСРОЧНЫЕ ПАРАМЕТРЫ регулирования тарифов на транспортировку воды, осуществляемую Федеральным государственным бюджетным учреждением «Канал имени Москвы» с применением метода индексации

№ п/п	Вид товара (услуги)	Годы	Базовый уровень операционных расходов, тыс. руб.	Индекс эффективности операционных расходов, %	Показатели энергосбережения и энергетической эффективности	
					Уровень потерь воды, %	Удельный расход электрической энергии, кВт·ч/м ³
1.	Транспортировка воды	2024	845 821,63	х	0,00	0,16
		2025	х	1	0,00	0,16
		2026	х	1	0,00	0,16
		2027	х	1	0,00	0,16
		2028	х	1	0,00	0,16

Приложение № 2

к приказу Департамента экономической политики и развития города Москвы от 08.12.2023 № ДПР-ТР-244/23

ТАРИФЫ на транспортировку воды, осуществляемую Федеральным государственным бюджетным учреждением «Канал имени Москвы»

№ п/п	Наименование потребителей	Период действия тарифа	Тарифы на транспортировку воды, руб./ м ³
1.	Прочие потребители (без учета НДС)	с 01.01.2024 по 30.06.2024	2,54
		с 01.07.2024 по 31.12.2024	2,54
		с 01.01.2025 по 30.06.2025	2,54
		с 01.07.2025 по 31.12.2025	2,71
		с 01.01.2026 по 30.06.2026	2,71
		с 01.07.2026 по 31.12.2026	2,71
		с 01.01.2027 по 30.06.2027	2,71
		с 01.07.2027 по 31.12.2027	2,85
		с 01.01.2028 по 30.06.2028	2,83
		с 01.07.2028 по 31.12.2028	2,83



ВЕСТНИК МОСКВЫ

Декабрь 2023 года | № 69

Учредитель: Департамент средств массовой информации
и рекламы города Москвы

Издатель: АО «Редакция газеты «Вечерняя Москва»

Главный редактор: Тарапата Юлия Александровна

Зам. главного редактора: Трухачев Александр Викторович

Ответственный секретарь: Акульшин Павел Александрович

Адрес редакции: 127015, Москва, Бумажный пр-д, 14, стр. 2

Тел. (499) 557-04-24, доб. 450

E-mail: vestnikmoscow@vmdaily.ru

Выпуск осуществлен при финансовой поддержке Департамента
средств массовой информации и рекламы города Москвы

Журнал зарегистрирован Федеральной службой по надзору в сфере
связи, информационный технологий и массовых коммуникаций.

Свидетельство ПИ № ФС 77-81024 от 30.04.2021. Территория
распространения: Российская Федерация. Цена свободная

Подписной индекс по каталогу

АО «Почта России» (подписной индекс **ПС085**),

в ГК «Урал-Пресс» (подписной индекс **014765**)

Периодичность издания: минимально 6 раз в месяц

Электронная версия журнала на сайте: vestnikmoscow.mos.ru

Подписано в печать: 13.12.2023

Дата выхода в свет: 14.12.2023

Отпечатано: ОАО «Подольская фабрика офсетной печати»,
142100, Московская обл., г. Подольск, Революционный пр-т, 80/42

Тираж 1700 экз.

Заказ №