



# ВЕСТНИК МОСКВЫ

ISSN 2713-0592

**Январь 2023**

Специальный выпуск № 1



# ВЕСТНИК МОСКВЫ

Январь 2023 года | Спецвыпуск № 1

## Постановления Правительства Москвы

- О выделении средств из резервного фонда  
от 20.12.22 № 2971-ПП ..... 2
- Об утверждении проекта планировки территории линейного объекта – строительство водосточного  
коллектора от проектируемых очистных сооружений в Молжаниновском районе города Москвы  
от 28.12.22 № 3042-ПП ..... 3

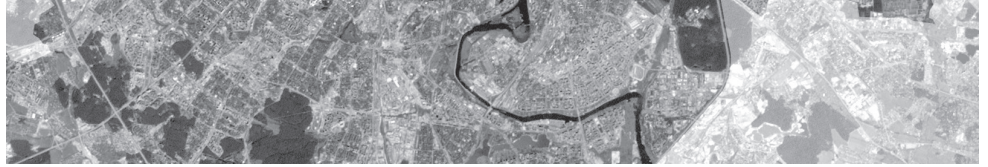
## Приказы Департамента экономической политики и развития города Москвы

- О признании утратившими силу некоторых правовых актов  
от 27.12.22 № 491-ТР ..... 22
- Об установлении размера специальной надбавки к тарифам на услуги по транспортировке газа  
по газораспределительным сетям акционерного общества «МОСГАЗ», предназначенной  
для финансирования программы газификации жилищно-коммунального хозяйства, промышленных  
и иных организаций города Москвы, на 2023 год  
от 28.12.22 № 492-ТР ..... 23

## Информация

- Сообщение о планируемом изъятии для государственных нужд объектов недвижимого имущества,  
расположенных на территории линейного объекта участка улично-дорожной сети – участок  
Северного дублера Кутузовского проспекта от Гвардейской улицы до МКАД ..... 24
- Сообщение о планируемом изъятии для государственных нужд объектов недвижимого имущества,  
расположенных на территории между транспортно-пересадочным узлом «Крымская»  
и торгово-развлекательным центром «Рио» ..... 27

# Постановления Правительства Москвы



## О выделении средств из резервного фонда

Постановление Правительства Москвы от 20 декабря 2022 года № 2971-ПП

В соответствии со статьей 9 Закона города Москвы от 2 ноября 2022 г. № 30 «О бюджете города Москвы на 2023 год и плановый период 2024 и 2025 годов», постановлением Правительства Москвы от 6 декабря 2005 г. № 976-ПП «О расходовании средств резервного фонда, предусматриваемого в бюджете города Москвы» **Правительство Москвы постановляет:**

1. Выделить Департаменту капитального ремонта города Москвы и Департаменту жилищно-коммунального хозяйства города Москвы из резервного фонда, предусмотренного на 2023 год в бюджете города Москвы на 2023 год и плановый период 2024 и 2025 годов, средства в размере согласно приложению к настоящему постановлению в целях реализации соответствующего мероприятия Государственной программы города Москвы «Безопасный город».

2. Контроль за выполнением настоящего постановления возложить на заместителя Мэра Москвы в Правительстве Москвы по вопросам жилищно-коммунального хозяйства и благоустройства Бирюкова П.П. и министра Правительства Москвы, руководителя Департамента финансов города Москвы Зяббарову Е.Ю.

Мэр Москвы **С.С.Собянин**

*Приложение к постановлению Правительства Москвы № 2971-ПП от 20.12.2022 г. не подлежит опубликованию.*

---

## **Об утверждении проекта планировки территории линейного объекта – строительство водосточного коллектора от проектируемых очистных сооружений в Молжаниновском районе города Москвы**

Постановление Правительства Москвы от 28 декабря 2022 года № 3042-ПП

В соответствии с Градостроительным кодексом Российской Федерации, постановлением Правительства Российской Федерации от 12 мая 2017 г. № 564 «Об утверждении Положения о составе и содержании документации по планировке территории, предусматривающей размещение одного или нескольких линейных объектов», Законом города Москвы от 25 июня 2008 г. № 28 «Градостроительный кодекс города Москвы», постановлением Правительства Москвы от 22 марта 2022 г. № 438-ПП «О реализации положений пункта 2 статьи 7 Федерального закона от 14 марта 2022 г. № 58-ФЗ «О внесении изменений в отдельные законодательные акты Российской Федерации» **Правительство Москвы постановляет:**

1. Утвердить проект планировки территории линейного объекта – строительство водосточного коллектора от проектируемых очистных сооружений в Молжаниновском районе города Москвы (приложение).

2. Контроль за выполнением настоящего постановления возложить на заместителя Мэра Москвы в Правительстве Москвы по вопросам градостроительной политики и строительства Бочкарева А.Ю.

Мэр Москвы **С.С.Собянин**

**Приложение**  
*к постановлению Правительства Москвы  
от 28 декабря 2022 г. № 3042-ПП*

**Проект планировки территории линейного объекта – строительство водосточного коллектора от проектируемых очистных сооружений в Молжаниновском районе города Москвы**

### **1. Графическая часть**

1.1. Чертеж красных линий и перечень координат характерных точек устанавливаемых красных линий

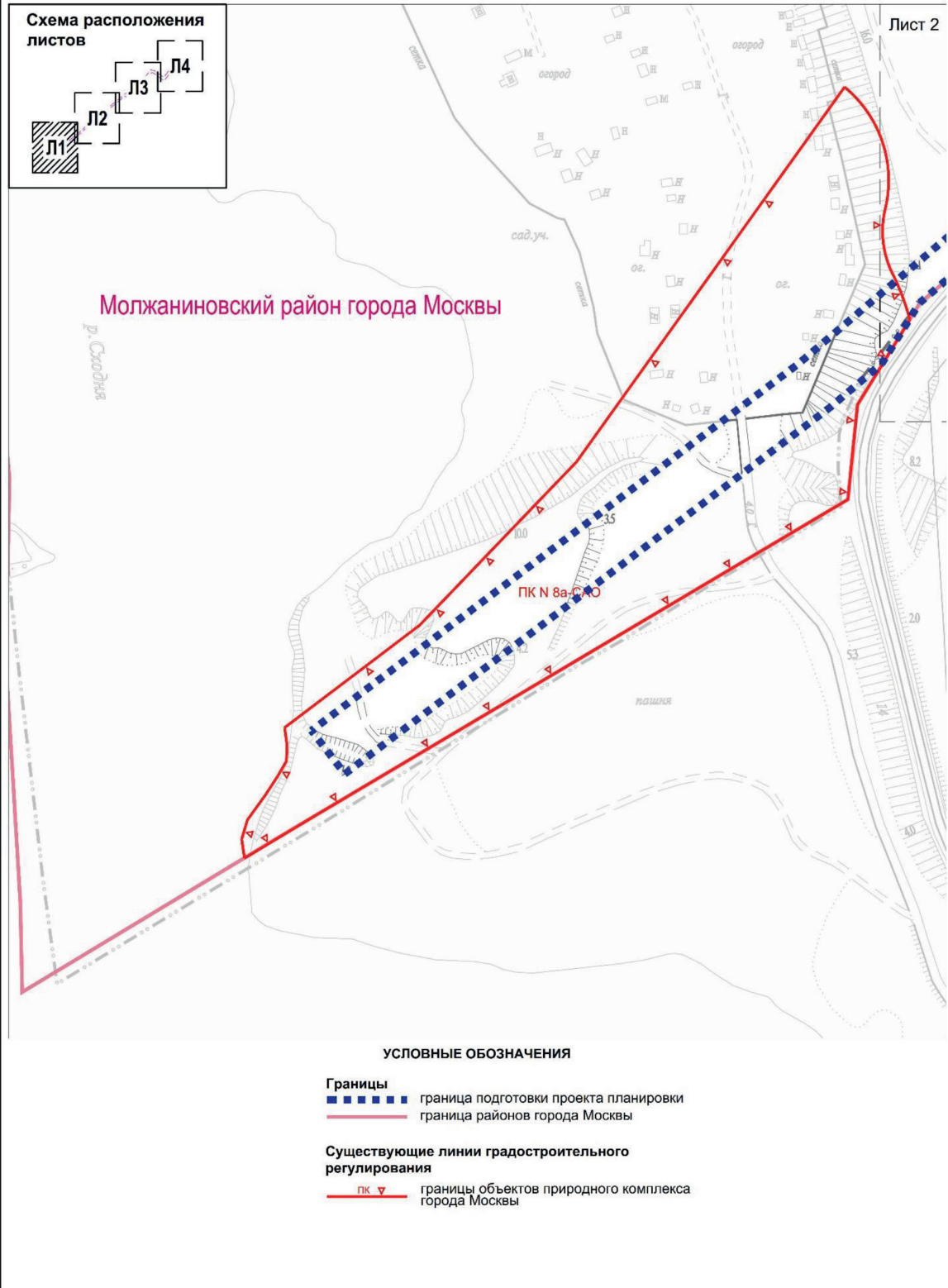
М1:2000

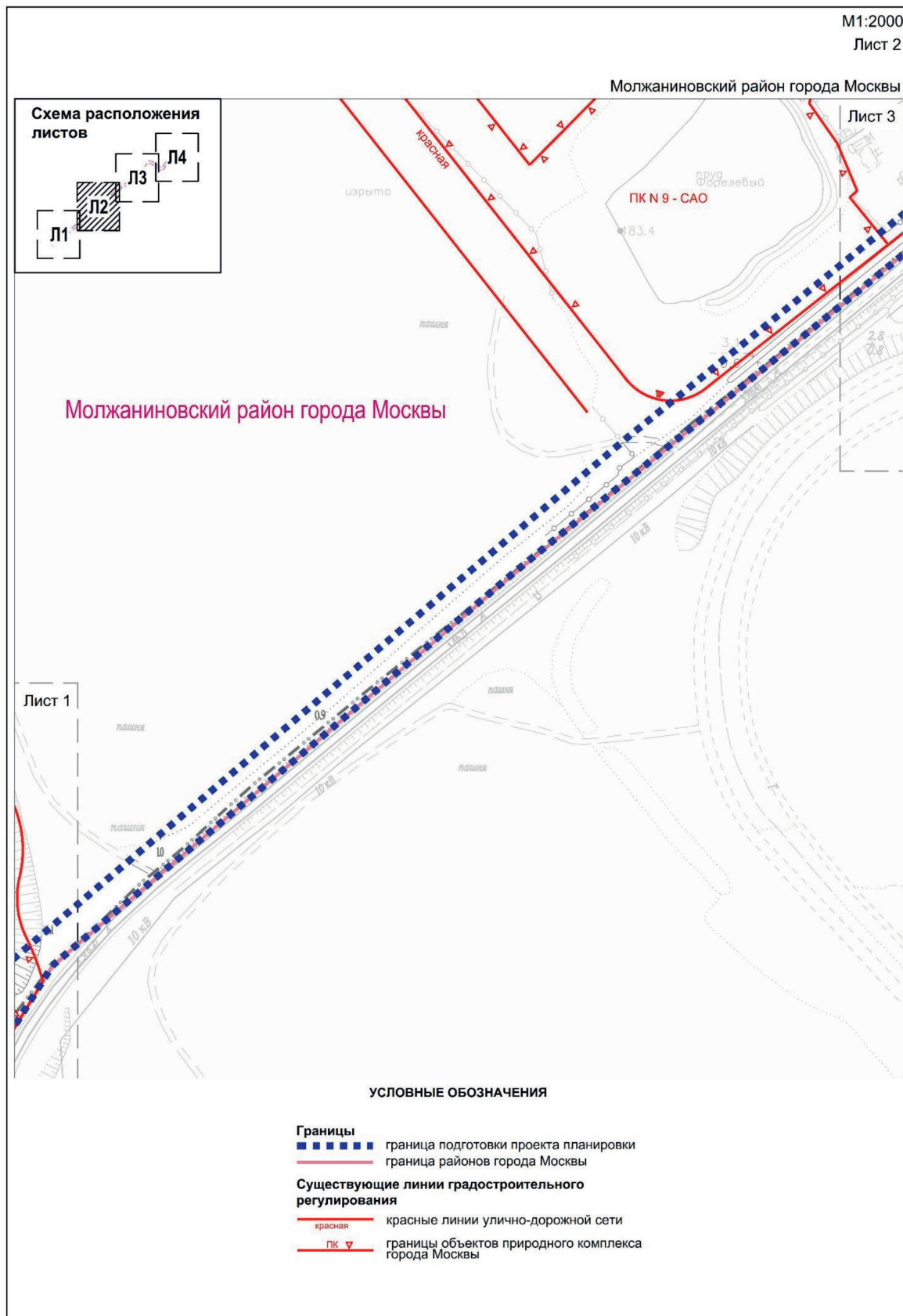
Лист 1

1.1.1. Чертеж красных линий

Молжаниновский район города Москвы

Лист 2





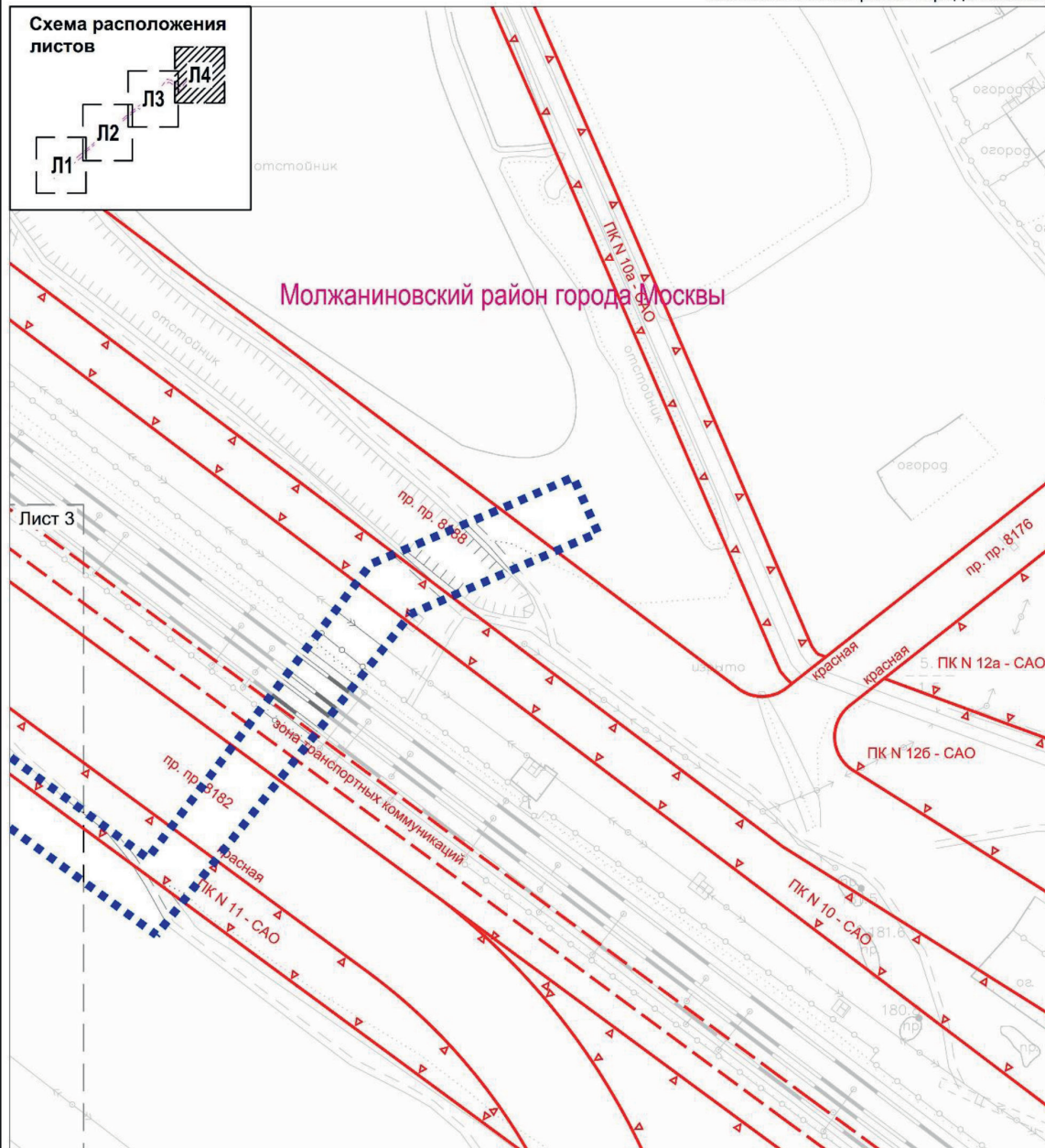
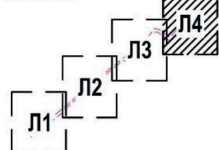


M1:2000

Лист 4

Молжаниновский район города Москвы

**Схема расположения листов**



**УСЛОВНЫЕ ОБОЗНАЧЕНИЯ**

**Границы**

■ ■ ■ ■ ■ граница подготовки проекта планировки

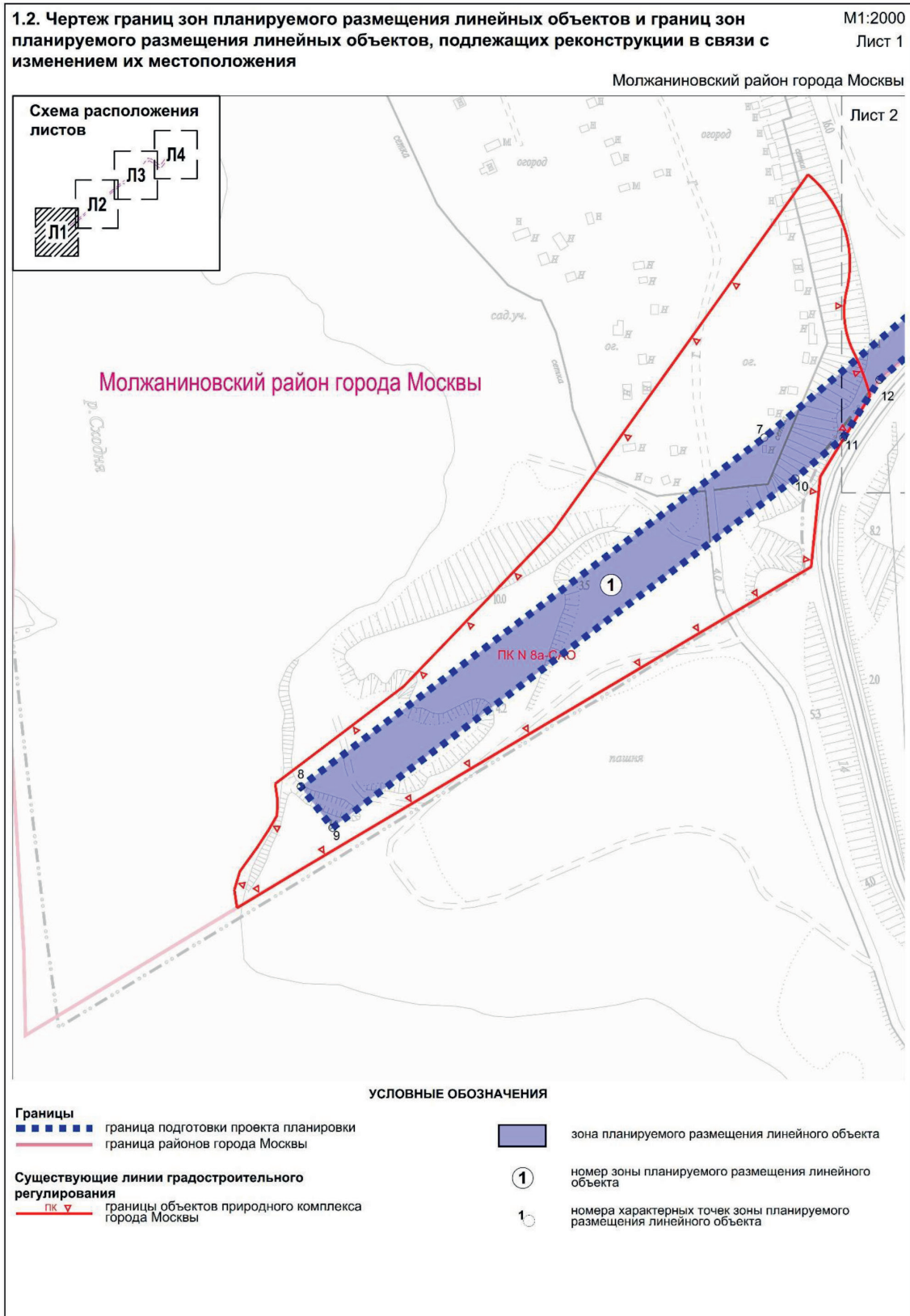
**Существующие линии градостроительного регулирования**

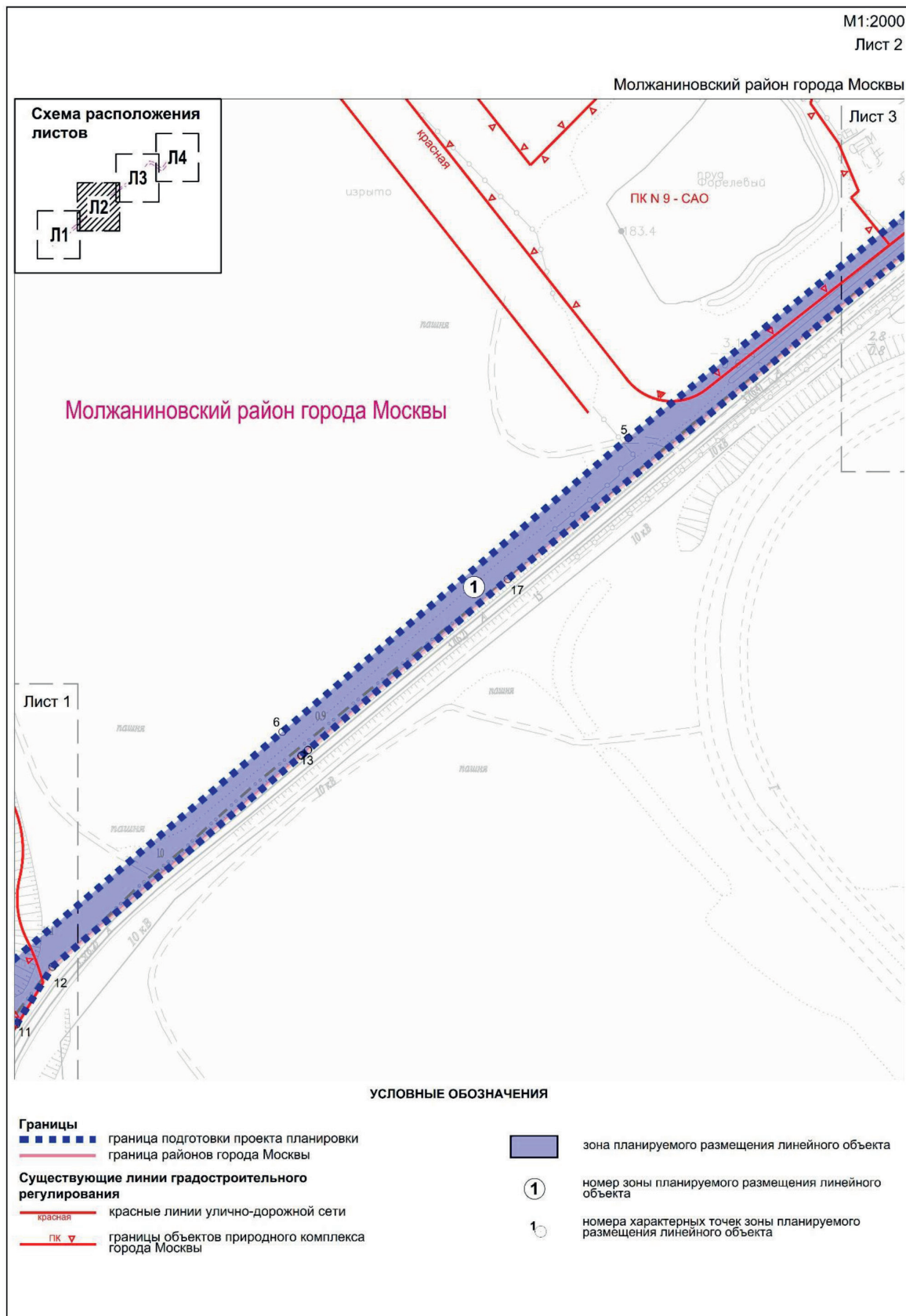
— красная — красные линии улично-дорожной сети  
 — ПК — границы объектов природного комплекса города Москвы  
 — зона транспортных коммуникаций — границы зон транспортных коммуникаций

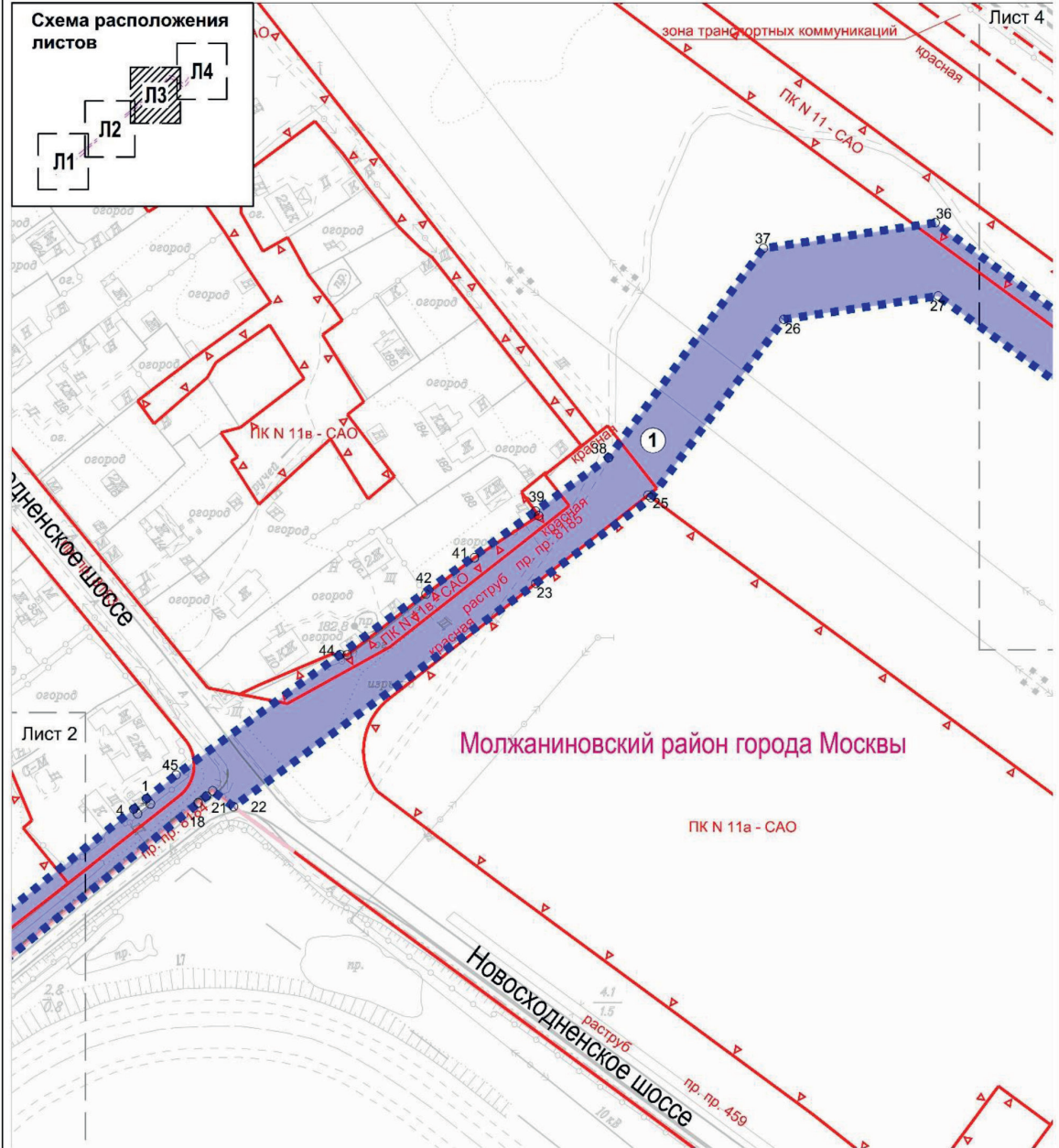


### 1.1.2. Перечень координат характерных точек устанавливаемых красных линий

Перечень координат характерных точек устанавливаемых красных линий не приводится в связи с отсутствием устанавливаемых и отменяемых красных линий.



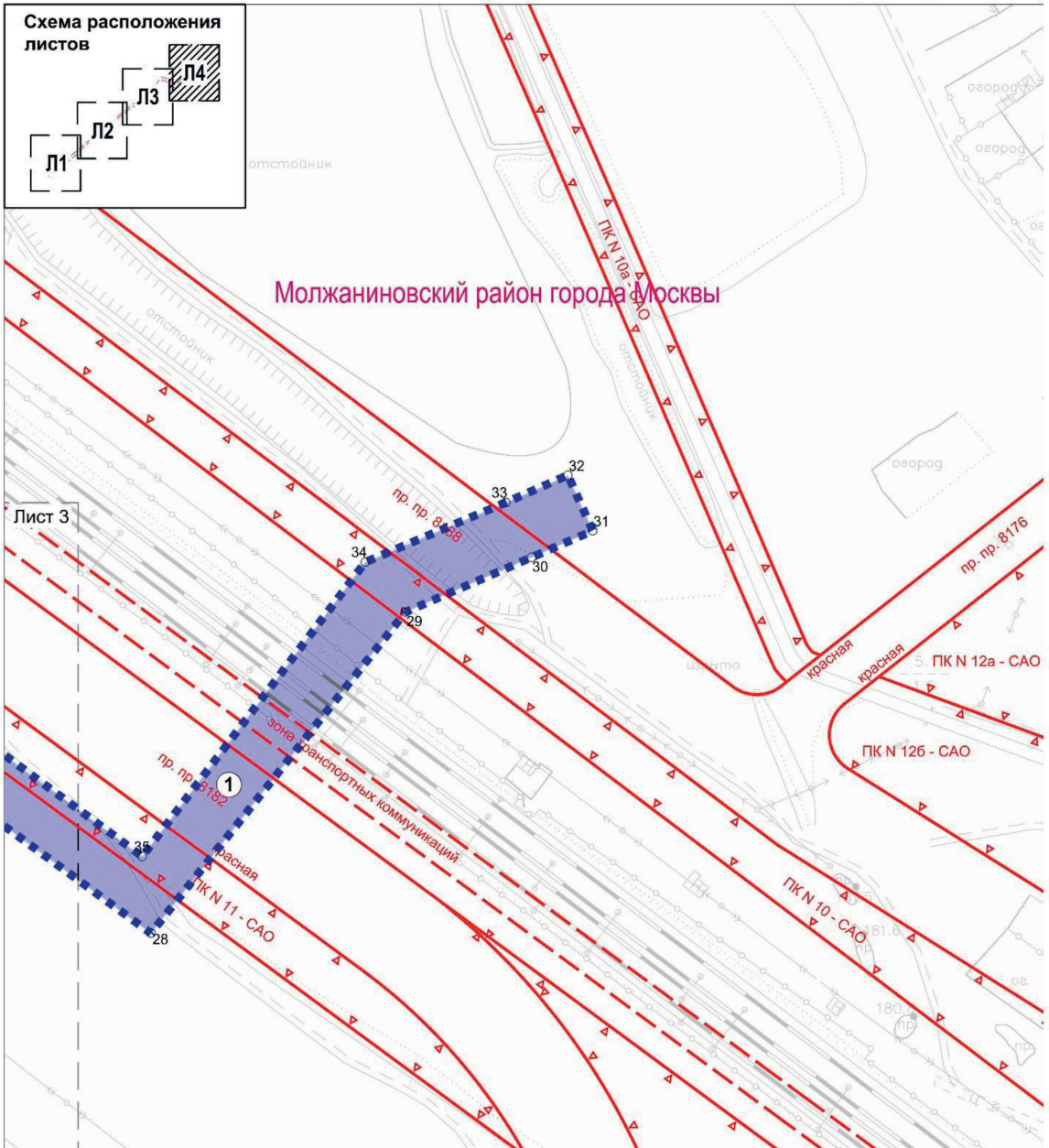




**УСЛОВНЫЕ ОБОЗНАЧЕНИЯ**

- |  |   |   |
|--|---|---|
| <b>Границы</b>   | граница подготовки проекта планировки               | зона планируемого размещения линейного объекта                          |
|  | граница районов города Москвы                       |   |
| <b>Существующие линии градостроительного регулирования</b> | красные линии улично-дорожной сети                  | номер зоны планируемого размещения линейного объекта                    |
|  | границы объектов природного комплекса города Москвы | номера характерных точек зоны планируемого размещения линейного объекта |
|  | зона транспортных коммуникаций                      |   |
|  | границы зон транспортных коммуникаций               |   |

Молжаниновский район города Москвы



**УСЛОВНЫЕ ОБОЗНАЧЕНИЯ**

- |  |   |   |
|--|---|---|
| <b>Границы</b>   | граница подготовки проекта планировки               | зона планируемого размещения линейного объекта                          |
| <b>Существующие линии градостроительного регулирования</b> | красная линии улично-дорожной сети                  | номер зоны планируемого размещения линейного объекта                    |
| ПК   | границы объектов природного комплекса города Москвы | номера характерных точек зоны планируемого размещения линейного объекта |
| зона транспортных коммуникаций                             | границы зон транспортных коммуникаций               |   |

## 2. Положение о размещении линейных объектов

**2.1. Наименование, основные характеристики (категория, протяженность, проектная мощность, пропускная способность, грузонапряженность, интенсивность движения) и назначение планируемых для размещения линейных объектов, а также линейных объектов, подлежащих реконструкции в связи с изменением их местоположения**

Проект планировки территории линейного объекта – строительство водосточного коллектора от проектируемых очистных сооружений в Молжаниновском районе города Москвы подготовлен в соответствии с Законом города Москвы от 5 мая 2010 г. № 17 «О Генеральном плане города Москвы», на основании распоряжения Москомархитектуры от 31 августа 2022 г. № 1696 «О подготовке проекта планировки территории линейного объекта – строительство водосточного коллектора от проектируемых очистных сооружений в Молжаниновском районе».

Территория в границах подготовки проекта планировки территории расположена в Молжаниновском районе города Москвы.

Площадь проектируемой территории составляет 2,94 га.

Проектом планировки территории линейного объекта предусматривается строительство водосточного коллектора от проектируемых очистных сооружений поверхностного стока, размещение которых предусмотрено в составе комплексной жилой застройки в Молжаниновском районе города Москвы, до места сброса очищенной воды в районе реки Сходни. Диаметр проектируемого водосточного коллектора  $2d = 1000, 1500, 2000$  мм.

Общая протяженность водосточного коллектора составляет 1600 м.

Трасса водосточного коллектора начинается от точки подключения к проектируемым очистным сооружениям, далее пересекает железнодорожное полотно Октябрьской железной дороги и Новосходненское шоссе и трассируется к реке Сходне.

Границы территории подготовки проекта планировки территории проектируемого водосточного коллектора частично затрагивают территории объектов природного комплекса Северного административного округа города Москвы:

- № 8а «Озелененный участок в районе р.Сходни»;
- № 9 «Сквер с прудом (проектный) в жилом комплексе «Верескино», район Молжаниновский»;
- № 10 «Озелененная территория вдоль Октябрьской железной дороги, Молжаниновский район города Москвы»;
- № 11 «Озелененная территория по Новосходненскому шоссе, Молжаниновский район города Москвы»;
- № 11а «Территория объектов учебно-образовательного назначения, Молжаниновский район города Москвы»;
- № 11в «Озелененная территория с прудом в деревне Верескино».

Реализация планировочных решений потребует введения ограничений по использованию участков землепользователей, в границах которых трассируется трубопровод, в том числе установления обременений использования подземного пространства.

Освобождение территории от существующих объектов капитального строительства и изъятие земельных участков в целях реализации планировочных решений не требуются.

### Основные характеристики и назначение планируемых для размещения линейных объектов

№ п/п	Перечень основных требований	Содержание требований
1	2	3
1	Основание подготовки проекта планировки территории	1. Закон города Москвы от 5 мая 2010 г. № 17 «О Генеральном плане города Москвы». 2. Распоряжение Москомархитектуры от 31 августа 2022 г. № 1696 «О подготовке проекта планировки территории линейного объекта – строительство водосточного коллектора от проектируемых очистных сооружений в Молжаниновском районе»
2	Перечень проектов планировки территории, выполненных на прилегающую территорию	Проект планировки части территории Молжаниновского района города Москвы, утвержденный постановлением Правительства Москвы от 25 декабря 2020 г. № 2390-ПП
3	Вид работ	Строительство
4	Планировочные показатели линейного объекта:	
4.1	Общая длина трассы водосточного коллектора	1,6 км
5	Установление охранных зон подземных коммуникаций	Не требуется
6	Ограничение использования земельных участков, иные обременения в существующих границах участков землепользователей	Требуется (чертеж межевания территории)

**2.2. Перечень субъектов Российской Федерации, перечень муниципальных районов, городских округов в составе субъектов Российской Федерации, перечень поселений, населенных пунктов, внутригородских территорий городов федерального значения, на территориях которых устанавливаются зоны планируемого размещения линейных объектов**

Зона планируемого размещения линейного объекта расположена в Молжаниновском районе города Москвы.

**2.3. Перечень координат характерных точек границ зон планируемого размещения линейных объектов, границ зон планируемого размещения линейных объектов, подлежащих реконструкции в связи с изменением их местоположения**

№ точки	Система координат, используемая для ведения Единого государственного реестра недвижимости (МСК-77)	
	Координаты	
	X	Y
1	2	3
1	29283.76	-8883.43
2	29281.84	-8881.95
3	29278.1	-8886.77
4	29279.92	-8888.17
5	29166.79	-9028.04
6	29037.35	-9180.5
7	28908.39	-9332.53
8	28755.09	-9536.24
9	28737.0	-9522.31
10	28890.43	-9318.97
11	28908.42	-9297.76
12	28933.85	-9281.88
13	29026.82	-9172.15
14	29027.01	-9171.94
15	29029.24	-9169.32
16	29029.38	-9169.17
17	29104.69	-9081.15
18	29282.2	-8863.91
19	29282.24	-8863.86
20	29284.8	-8860.73
21	29286.72	-8858.45
22	29280.82	-8850.63
23	29365.03	-8736.74

№ точки	Система координат, используемая для ведения Единого государственного реестра недвижимости (МСК-77)	
	Координаты	
	X	Y
1	2	3
24	29398.33	-8694.45
25	29397.5	-8693.32
26	29464.65	-8643.3
27	29473.48	-8585.21
28	29421.78	-8514.45
29	29542.88	-8418.41
30	29563.5	-8370.84
31	29573.54	-8347.74
32	29594.48	-8357.1
33	29584.16	-8380.58
34	29561.7	-8433.55
35	29450.69	-8517.72
36	29501.11	-8586.28
37	29491.45	-8651.06
38	29412.46	-8709.33
39	29392.26	-8736.84
40	29390.58	-8735.6
41	29374.7	-8759.85
42	29361.03	-8778.1
43	29338.04	-8807.83
44	29338.18	-8810.47
45	29292.79	-8872.26

**2.4. Перечень координат характерных точек границ зон планируемого размещения линейных объектов, подлежащих реконструкции в связи с изменением их местоположения**

Перечень координат характерных точек границ зон планируемого размещения линейных объектов, подлежащих реконструкции в связи с изменением их местоположения, не приводится в связи с отсутствием изменений данных границ.

**2.5. Предельные параметры разрешенного строительства, реконструкции объектов капитального строительства, входящих в состав линейных объектов в границах зон их планируемого размещения**

Учитывая глубину заложения инженерных коммуникаций и подземный способ их размещения, предельные параметры разрешенного строительства, реконструкции объектов капитального строительства в границах проекта планировки территории не устанавливаются.

**2.6. Мероприятия по защите сохраняемых объектов капитального строительства (зданий, строений, сооружений, объектов, строительство которых не завершено), существующих и строящихся на момент подготовки проекта планировки территории, а также объектов капитального строительства, планируемых к строительству в соответствии с ранее утвержденной документацией по планировке территории, от возможного негативного воздействия в связи с размещением линейных объектов**

Мероприятия по защите сохраняемых объектов капитального строительства (зданий, строений, сооружений, объектов, строительство которых не завершено), существующих и строящихся на момент подготовки проекта планировки территории, а также объектов капитального строительства, планируемых к строительству в соответствии с ранее утвержденной документацией по планировке территории, от возможного негативного воздействия в связи с размещением линейных объектов должны быть предусмотрены на следующих стадиях проектирования.

**2.7. Мероприятия по сохранению объектов культурного наследия от возможного негативного воздействия в связи с размещением линейных объектов**

В границах проекта планировки территории и границах зоны планируемого размещения линейного объекта отсутствуют объекты культурного наследия, включенные в соответствии с требованиями Федерального закона от 25 июня 2002 г. № 73-ФЗ «Об объектах культурного наследия (памятниках истории и культуры) народов Российской Федерации» в Единый государственный реестр объектов культурного наследия (памятников истории и культуры)

**2.10. Перечень зон планируемого размещения объектов капитального строительства к чертежу границ зон планируемого размещения линейных объектов и границ зон планируемого размещения линейных объектов, подлежащих реконструкции в связи с изменением их местоположения**

№ зоны на чертеже	Назначение зоны планируемого размещения	Наименование объекта	Характеристики объекта	
			Площадь, га	Протяженность, км
1	2	3	4	5
1	Зона планируемого размещения линейного объекта	Водосточный коллектор	2,922	1,6

**2.11. Перечень мероприятий по реализации проекта планировки территории и последовательность их выполнения**

Для реализации планировочных решений требуется выполнение следующих мероприятий:

- инженерная подготовка территории строительной площадки;
- сохранение существующих подземных коммуникаций;

народов Российской Федерации, в том числе выявленные объекты культурного наследия.

Также в соответствии с Историко-культурным опорным планом города Москвы территория подготовки проекта планировки расположена вне границ зон охраны объектов культурного наследия, при этом линейный объект не оказывает негативного влияния на визуальное восприятие объектов культурного наследия.

В целях обеспечения мероприятий по охране объектов археологического наследия проектирование и проведение земляных, строительных, мелиоративных, хозяйственных и иных работ на проектируемой территории будет осуществляться по результатам государственной историко-культурной экспертизы земельных участков, подлежащих воздействию указанных работ, проводимой в установленном порядке путем археологической разведки, с оформлением научного отчета о проведенных археологических работах на исследуемой территории.

**2.8. Мероприятия по охране окружающей среды**

После окончания работ по размещению линейного объекта будет выполнено благоустройство территории в границах зоны ведения строительных работ.

**2.9. Мероприятия по защите территории от чрезвычайных ситуаций природного и техногенного характера, в том числе по обеспечению пожарной безопасности и гражданской обороны**

Мероприятия по обеспечению гражданской обороны, установка электросирен оповещения, размещение защитных сооружений гражданской обороны проектом планировки территории не предусматриваются.

– строительство водосточного коллектора протяженностью 1600 м;

– благоустройство территории.

Размещение наземных объектов капитального строительства проектом планировки территории не предусматривается.

Реализация проекта планировки территории предусматривается в один этап.

### 3. Проект межевания территории

#### 3.1. Графическая часть

## Чертеж межевания территории

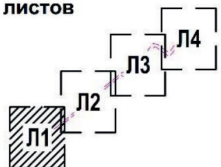
М1:2000

Лист 1

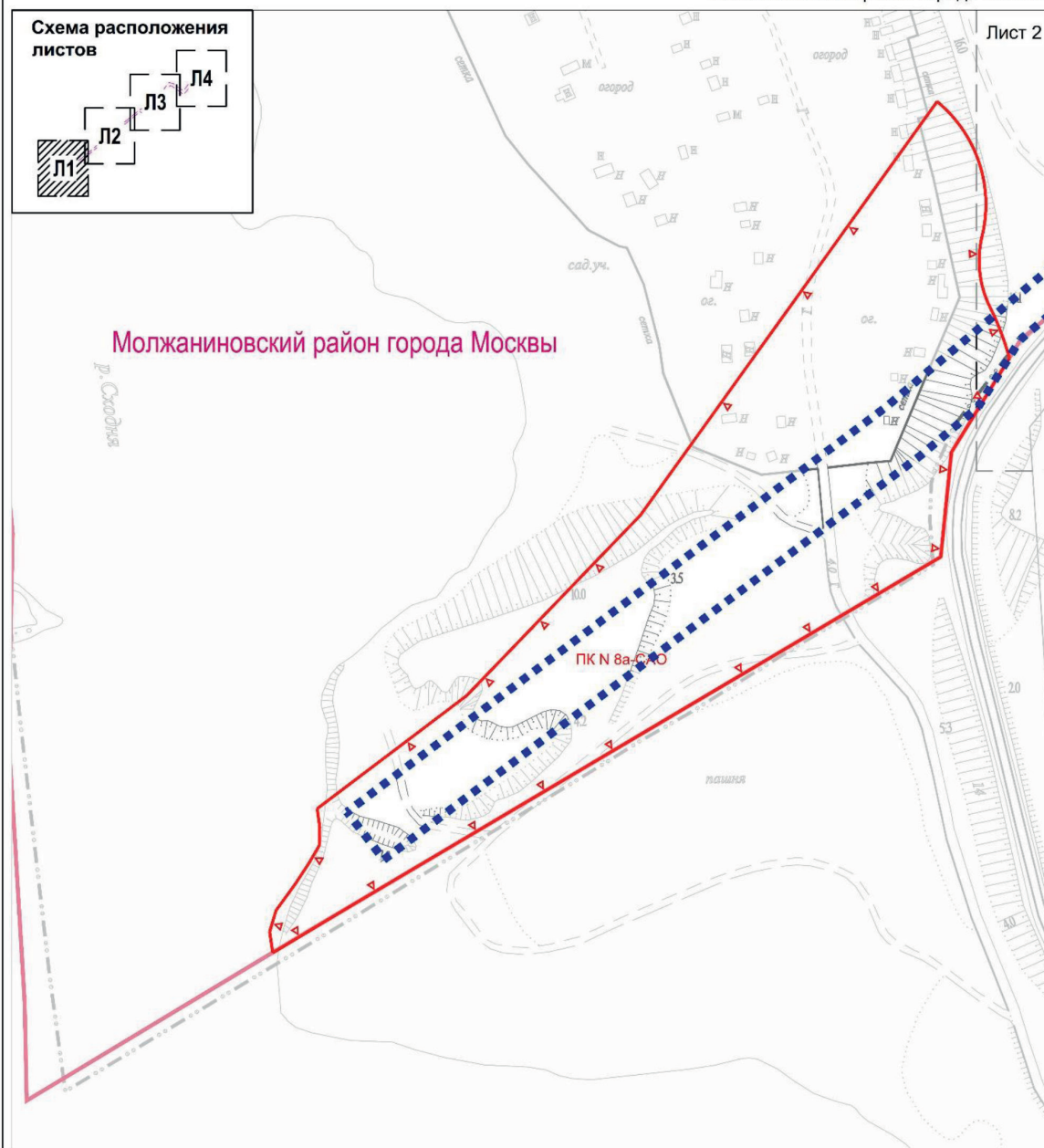
Молжаниновский район города Москвы

Лист 2

Схема расположения листов



Молжаниновский район города Москвы



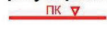
## УСЛОВНЫЕ ОБОЗНАЧЕНИЯ

## Границы



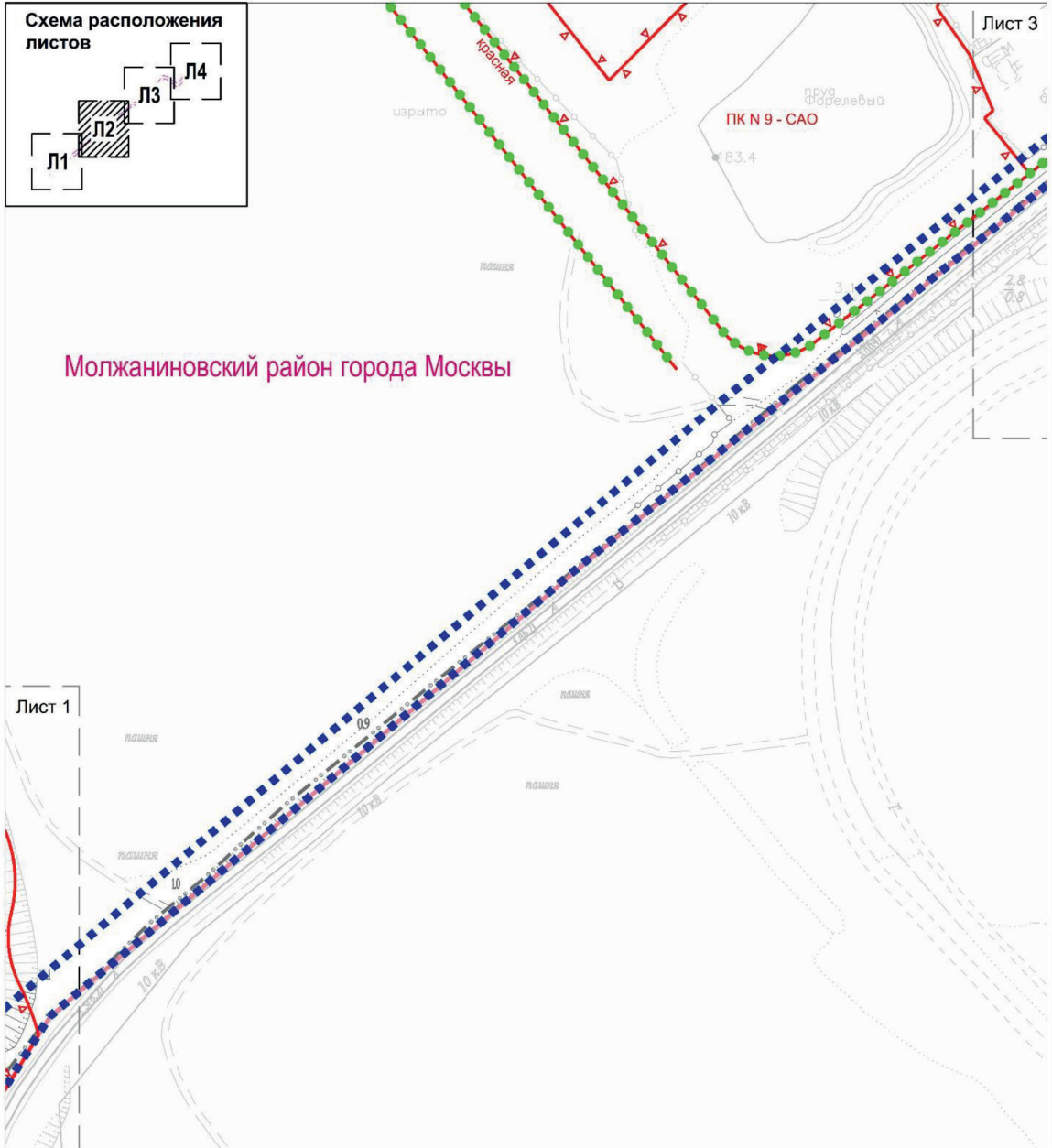
граница подготовки проекта планировки территории  
граница районов города Москвы

## Существующие линии градостроительного регулирования



ПК N 8а-С/О  
границы объектов природного комплекса города Москвы





**УСЛОВНЫЕ ОБОЗНАЧЕНИЯ**

- Границы**
- граница подготовки проекта планировки территории
  - граница районов города Москвы
  - существующих и планируемых элементов планировочной структуры
- Существующие линии градостроительного регулирования**
- красная линия улично-дорожной сети
  - границы объектов природного комплекса города Москвы





**УСЛОВНЫЕ ОБОЗНАЧЕНИЯ**

- |  |  |
|--|--|
| <b>Границы</b>   |  |
|  | граница подготовки проекта планировки территории             |
|  | существующих и планируемых элементов планировочной структуры |
| <b>Существующие линии градостроительного регулирования</b> |  |
|  | красные линии улично-дорожной сети                           |
|  | границы объектов природного комплекса города Москвы          |
|  | границы зон транспортных коммуникаций                        |

### 3.2. Пояснительная записка

#### 3.2.1. Перечень образуемых земельных участков к чертежу межевания территории

Проектом межевания территории не предусматривается образование земельных участков.

#### Перечень кадастровых номеров земельных участков, на которых линейный объект может быть размещен на условиях сервитута/ публичного сервитута

Перечень кадастровых номеров существующих земельных участков, в отношении которых предполагается установление сервитута, их адреса или описание местоположения	Перечень и адреса объектов недвижимого имущества
1	2
77:09:0006009:1802, город Москва, коллективное сельскохозяйственное предприятие (далее – КСХП) «Химки»	-
77:09:0006009:1803, город Москва, КСХП «Химки»	-
77:09:0006009:1464, город Москва, КСХП «Химки»	-
77:09:0006006:2, город Москва, участок № 4 Октябрьской железной дороги в Молжаниново	-
Земли, государственная собственность на которые не разграничена, город Москва, КСХП «Химки»	-
Земли, государственная собственность на которые не разграничена, город Москва, КСХП «Химки»	-
Земли, государственная собственность на которые не разграничена, город Москва, КСХП «Химки»	-
77:09:0006008:1226, город Москва, КСХП «Химки»	-
77:09:0006008:1227, город Москва, КСХП «Химки»	-
Земли, государственная собственность на которые не разграничена, город Москва, КСХП «Химки»	-
Земли, государственная собственность на которые не разграничена, город Москва, КСХП «Химки»	-
77:09:0006008:1010, город Москва, Новоподрезково, деревня Верескино – река Сходня	-

#### 3.2.2. Перечень координат характерных точек образуемых земельных участков

Перечень координат характерных точек образуемых земельных участков не приводится в связи с отсутствием образуемых земельных участков.

### 3.2.3. Таблица «Сведения о границах территории, применительно к которой осуществляется подготовка проекта межевания»

№ точки	Система координат, используемая для ведения Единого государственного реестра недвижимости (МСК-77)	
	Координаты	
	X	Y
1	2	3
1	29491.45	-8651.06
2	29412.46	-8709.33
3	29292.79	-8872.26
4	29166.79	-9028.04
5	29037.35	-9180.5
6	28908.39	-9332.53
7	28755.09	-9536.24
8	28737.0	-9522.31
9	28890.43	-9318.97
10	28908.42	-9297.76
11	28933.85	-9281.88
12	29026.82	-9172.15
13	29027.01	-9171.94
14	29029.24	-9169.32
15	29029.38	-9169.17
16	29104.69	-9081.15
17	29282.2	-8863.91

№ точки	Система координат, используемая для ведения Единого государственного реестра недвижимости (МСК-77)	
	Координаты	
	X	Y
1	2	3
18	29282.24	-8863.86
19	29284.8	-8860.73
20	29286.72	-8858.45
21	29280.82	-8850.63
22	29396.7	-8693.91
23	29464.65	-8643.3
24	29473.48	-8585.21
25	29421.78	-8514.45
26	29542.88	-8418.41
27	29563.5	-8370.84
28	29573.54	-8347.74
29	29594.48	-8357.1
30	29584.16	-8380.58
31	29561.7	-8433.55
32	29450.69	-8517.72
33	29501.11	-8586.28
34	29491.45	-8651.06

### 3.2.4. Виды разрешенного использования образуемых земельных участков, предназначенных для размещения линейных объектов и объектов капитального строительства, проектируемых в составе линейного объекта, а также существующих земельных участков, занятых линейными объектами и объектами капитального строительства, входящими в состав линейных объектов, в соответствии с проектом планировки территории

Перечень кадастровых номеров существующих земельных участков, их адреса или описание местоположения	Коды видов разрешенного использования земельных участков и объектов капитального строительства <sup>1</sup>
1	2
77:09:0006009:1802, город Москва, КСХП «Химки»	2.1, 2.6, 2.7.1, 2.7, 3.1.1, 3.5.1, 4.2, 4.4, 4.9.1.3, 4.9, 7.2.2, 11.0, 12.0.1, 12.0.2
77:09:0006009:1803 77:09:0006009:1464, город Москва, КСХП «Химки»	2.1, 2.6, 2.7.1, 2.7, 3.1.1, 3.5.1, 4.2, 4.4, 4.9.1.3, 4.9, 7.2.2, 11.0, 12.0.1, 12.0.2
77:09:0006009:1464, город Москва, КСХП «Химки»	2.1, 2.6, 2.7.1, 2.7, 3.1.1, 3.5.1, 4.2, 4.4, 4.9.1.3, 4.9, 7.2.2, 11.0, 12.0.1, 12.0.2
77:09:0006006:2, город Москва, участок № 4 Октябрьской железной дороги в Молжаниново	2.1, 7.1.1, 7.1.2, 7.2.1, 12.0.2
Земли государственной собственности, которые не разграничены, город Москва, КСХП «Химки»	1.0, 2.1, 2.6, 2.7.1, 2.7, 3.1.1, 3.5.1, 3.7.1, 3.7.2, 4.1, 4.2, 4.3, 4.4, 4.5, 4.6, 4.8.1, 4.8.2, 4.9.1.3, 4.9.1.4, 4.9, 4.10, 5.1.1, 5.1.2, 6.2.1, 6.2, 6.3.1, 6.3, 6.4, 6.5, 6.6, 6.7, 6.8, 6.9, 6.11, 6.12, 7.2.2, 7.2.3, 11.0, 12.0.1, 12.0.2

Перечень кадастровых номеров существующих земельных участков, их адреса или описание местоположения	Коды видов разрешенного использования земельных участков и объектов капитального строительства <sup>1</sup>
1	2
Земли государственной собственности, которые не разграничены, город Москва, КСХП «Химки»	1.0, 2.1, 2.6, 2.7.1, 2.7, 3.1.1, 3.5.1, 3.7.1, 3.7.2, 4.1, 4.2, 4.3, 4.4, 4.5, 4.6, 4.8.1, 4.8.2, 4.9.1.3, 4.9.1.4, 4.9, 4.10, 5.1.1, 5.1.2, 6.2.1, 6.2, 6.3.1, 6.3, 6.4, 6.5, 6.6, 6.7, 6.8, 6.9, 6.11, 6.12, 7.2.2, 7.2.3, 11.0, 12.0.1, 12.0.2
Земли государственной собственности, которые не разграничены, город Москва, КСХП «Химки»	1.0, 2.1, 2.6, 2.7.1, 2.7, 3.1.1, 3.5.1, 3.7.1, 3.7.2, 4.1, 4.2, 4.3, 4.4, 4.5, 4.6, 4.8.1, 4.8.2, 4.9.1.3, 4.9.1.4, 4.9, 4.10, 5.1.1, 5.1.2, 6.2.1, 6.2, 6.3.1, 6.3, 6.4, 6.5, 6.6, 6.7, 6.8, 6.9, 6.11, 6.12, 7.2.2, 7.2.3, 11.0, 12.0.1, 12.0.2
77:09:0006008:1226 77:09:0006008:1227, город Москва, КСХП «Химки»	1.0, 2.1, 2.6, 2.7.1, 2.7, 3.1.1, 3.5.1, 3.7.1, 3.7.2, 4.1, 4.2, 4.3, 4.4, 4.5, 4.6, 4.8.1, 4.8.2, 4.9.1.3, 4.9.1.4, 4.9, 4.10, 5.1.1, 5.1.2, 6.2.1, 6.2, 6.3.1, 6.3, 6.4, 6.5, 6.6, 6.7, 6.8, 6.9, 6.11, 6.12, 7.2.2, 7.2.3, 11.0, 12.0.1, 12.0.2
Земли государственной собственности, которые не разграничены, город Москва, КСХП «Химки»	1.0, 2.1, 2.6, 2.7.1, 2.7, 3.1.1, 3.5.1, 3.7.1, 3.7.2, 4.1, 4.2, 4.3, 4.4, 4.5, 4.6, 4.8.1, 4.8.2, 4.9.1.3, 4.9.1.4, 4.9, 4.10, 5.1.1, 5.1.2, 6.2.1, 6.2, 6.3.1, 6.3, 6.4, 6.5, 6.6, 6.7, 6.8, 6.9, 6.11, 6.12, 7.2.2, 7.2.3, 11.0, 12.0.1, 12.0.2
Земли государственной собственности, которые не разграничены, город Москва, Новосходненское шоссе, владение 110	2.1
Земли государственной собственности, которые не разграничены, город Москва, КСХП «Химки»	1.0, 2.1, 2.6, 2.7.1, 2.7, 3.1.1, 3.5.1, 3.7.1, 3.7.2, 4.1, 4.2, 4.3, 4.4, 4.5, 4.6, 4.8.1, 4.8.2, 4.9.1.3, 4.9.1.4, 4.9, 4.10, 5.1.1, 5.1.2, 6.2.1, 6.2, 6.3.1, 6.3, 6.4, 6.5, 6.6, 6.7, 6.8, 6.9, 6.11, 6.12, 7.2.2, 7.2.3, 11.0, 12.0.1, 12.0.2
Земли государственной собственности, которые не разграничены, город Москва, КСХП «Химки»	2.1
77:09:0006008:1226 77:09:0006008:1227, город Москва, КСХП «Химки»	1.0, 2.1, 2.6, 2.7.1, 2.7, 3.1.1, 3.5.1, 3.7.1, 3.7.2, 4.1, 4.2, 4.3, 4.4, 4.5, 4.6, 4.8.1, 4.8.2, 4.9.1.3, 4.9.1.4, 4.9, 4.10, 5.1.1, 5.1.2, 6.2.1, 6.2, 6.3.1, 6.3, 6.4, 6.5, 6.6, 6.7, 6.8, 6.9, 6.11, 6.12, 7.2.2, 7.2.3, 11.0, 12.0.1, 12.0.2
77:09:0006008:1010, город Москва, Новоподрезково, деревня Верескино – река Сходня	5.1.1

<sup>1</sup> Описание видов разрешенного использования земельных участков представлено в приказе Федеральной службы государственной регистрации, кадастра и картографии от 10 ноября 2020 г. № П/0412 «Об утверждении классификатора видов разрешенного использования земельных участков».

# Приказы Департамента экономической политики и развития города Москвы



## О признании утратившими силу некоторых правовых актов

Приказ Департамента экономической политики и развития города Москвы от 27 декабря 2022 года № 491-ТР

В соответствии с Положением о Департаменте экономической политики и развития города Москвы, утвержденным постановлением Правительства Москвы от 17.05.2011 № 210-ПП, и на основании протокола заседания правления Департамента экономической политики и развития города Москвы от 27.12.2022 № ДПР-П-27.12-1/22 приказываю:

1. Признать утратившими силу:

1.1. Приказ Департамента экономической политики и развития города Москвы от 15.11.2018 № 162-ТР «Об установлении долгосрочных тарифов на тепловую энергию (мощность), поставляемую потребителям Федеральным государственным унитарным предприятием «Федеральный компьютерный центр фондовых и товарных информационных технологий (ФТ-Центр)», на 2019–2023 годы».

1.2. Приказ Департамента экономической политики и развития города Москвы от 16.11.2022 № 204-ТР «О корректировке на 2023 год установленных долгосрочных тарифов на тепловую энергию (мощность), поставляемую потребителям Федеральным государственным унитарным предприятием «Федеральный компьютерный центр фондовых и товарных информационных технологий (ФТ-Центр)».

2. Настоящий приказ вступает в силу со дня его официального опубликования.

Заместитель руководителя  
Департамента  
**Д.В.Путин**

## **Об установлении размера специальной надбавки к тарифам на услуги по транспортировке газа по газораспределительным сетям акционерного общества «МОСГАЗ», предназначенной для финансирования программы газификации жилищно-коммунального хозяйства, промышленных и иных организаций города Москвы, на 2023 год**

Приказ Департамента экономической политики и развития города Москвы от 28 декабря 2022 года № 492-ТР

В соответствии с Федеральным законом от 31.03.1999 № 69-ФЗ «О газоснабжении в Российской Федерации», постановлением Правительства Российской Федерации от 03.05.2001 № 335 «О порядке установления специальных надбавок к тарифам на транспортировку газа газораспределительными организациями для финансирования программ газификации жилищно-коммунального хозяйства, промышленных и иных организаций, расположенных на территориях субъектов Российской Федерации», Методикой определения размера специальных надбавок к тарифам на транспортировку газа газораспределительными организациями для финансирования программ газификации, утвержденной приказом Федеральной службы по тарифам от 21.06.2011 № 154-э/4 (зарегистрирован Минюстом России 13.07.2011, регистрационный № 21337), в целях компенсации экономически обоснованных расходов акционерного общества «МОСГАЗ», связанных с выполнением программы газификации жилищно-коммунального хозяйства, промышленных и иных организаций города Москвы, и на основании протокола заседания правления Департамента экономической политики и развития города Москвы от 28.12.2022 № ДПР-П-28.12-1/22 приказываю:

1. Установить для акционерного общества «МОСГАЗ» на 2023 год специальную надбавку к тарифам на услуги по транспортировке газа по газораспределительным сетям акционерного общества «МОСГАЗ», предназначенную для финансирования программы газификации жилищно-коммунального хозяйства, промышленных и иных организаций города Москвы, в размере 280,39 руб./1000 куб. м природного газа с учетом дополнительных налоговых платежей (без учета НДС).

2. Специальная надбавка к тарифам на услуги по транспортировке газа по газораспределительным сетям акционерного общества «МОСГАЗ», указанная в пункте 1 настоящего приказа, не применяется при взаиморасчетах с потребителями акционерного общества «МОСГАЗ» на территории Троицкого и Новомосковского административных округов города Москвы, которые ранее являлись потребителями акционерного общества «Мособлгаз» и газораспределительной организацией которых в 2022 году стало акционерное общество «МОСГАЗ».

3. Объем финансирования программы газификации обеспечить от всех групп потребителей акционерного общества «МОСГАЗ», кроме населения.

4. Признать утратившими силу:

4.1. Приказ Департамента экономической политики и развития города Москвы от 27.12.2021 № 487-ТР «Об установлении размера специальной надбавки к тарифам на услуги по транспортировке газа по газораспределительным сетям акционерного общества «МОСГАЗ», предназначенной для финансирования программы газификации жилищно-коммунального хозяйства, промышленных и иных организаций города Москвы, на 2022 год».

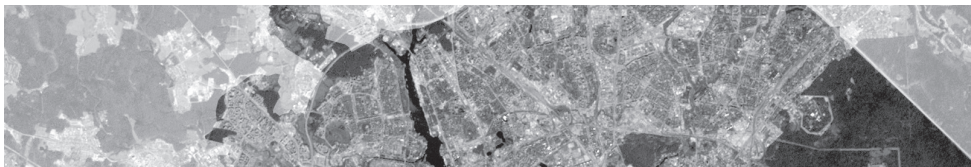
4.2. Приказ Департамента экономической политики и развития города Москвы от 26.08.2022 № 126-ТР «О внесении изменений в приказ от 27 декабря 2021 г. № 487-ТР».

5. Настоящий приказ вступает в силу с 01.01.2023.

Заместитель руководителя  
Департамента экономической  
политики и развития  
города Москвы  
**Д.В.Путин**



## Информация



### **Сообщение о планируемом изъятии для государственных нужд объектов недвижимого имущества, расположенных на территории линейного объекта участка улично-дорожной сети – участок Северного дублера Кутузовского проспекта от Гвардейской улицы до МКАД**

Цель изъятия для государственных нужд объектов недвижимого имущества – освобождение территории линейного объекта участка улично-дорожной сети – участок Северного дублера Кутузовского проспекта от Гвардейской улицы до МКАД.

Границы зон планируемого размещения линейных объектов на вышеуказанной территории утверждены постановлением Правительства Москвы от 11 августа 2017 г. № 542-ПП (в ред. от 20 декабря 2022 г. № 2961-ПП).

Изъятие и предоставление компенсации за изымаемые объекты недвижимого имущества будут происходить в рамках действующего законодательства в соответствии со статьями 49, 56.5, 56.8 Земельного кодекса Российской Федерации, статьями 279 и 281 Гражданского кодекса Российской Федерации, статьями 9–11 и 28 Федерального закона от 05.04.2013 № 43-ФЗ «Об особенностях регулирования отдельных правоотношений в связи с присоединением к субъекту Российской Федерации – городу федерального значения Москве территорий и о внесении изменений в отдельные законодательные акты Российской Федерации».

Границы зон планируемого размещения вышеуказанных объектов прилагаются.

Заинтересованные лица могут получить информацию о предполагаемом изъятии земельных участков и (или) иных объектов недвижимого имущества для государственных нужд по телефону:

8 (495) 957-75-00 доб. 36-705, 55-381, 55-463.

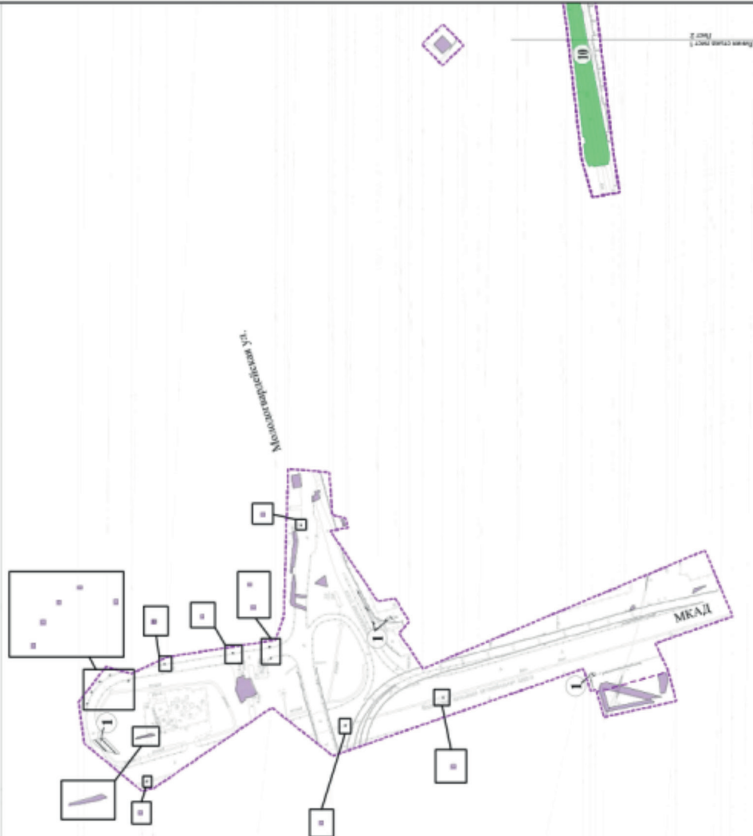
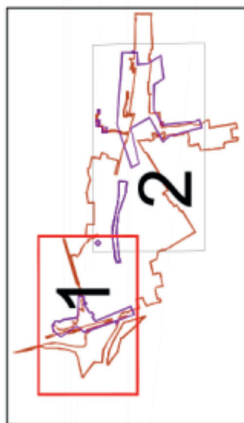
Правообладатели подлежащих изъятию объектов недвижимого имущества, права которых не зарегистрированы, могут подать заявления об учете прав на объекты недвижимого имущества с приложением копий документов, подтверждающих права на указанные объекты недвижимого имущества. Такие заявления могут быть направлены заказным письмом с уведомлением о вручении в Департамент городского имущества города Москвы на имя заместителя руководителя Прусакову Наталию Васильевну по адресу: 125993, г. Москва, 1-й Красногвардейский проезд, д. 21, стр. 1.

Внесение изменения в приложение к постановлению  
Правительства Москвы от 11 августа 2017 г. № 542-ПП

План "Границы зон планируемого размещения объектов"(1)

Можайский район города Москвы  
район Кунцево города Москвы  
Одинцовский городской округ Московской области  
Лист 1

Разработано в М 1:20000



УСЛОВНЫЕ ОБОЗНАЧЕНИЯ	
	границы внесения изменений в проект планировки территории
	граница города Москвы
	границы зон планируемого размещения объектов
	зоны планируемого размещения наземного сооружения
	зоны планируемого размещения инженерной и транспортной инфраструктур
	зоны планируемого размещения объектов железнодорожной инфраструктуры
	номер зоны (объекта) планируемого размещения объектов капитального строительства

# План "Границы зон планируемого размещения объектов" (1)

Можайский район города Москвы  
район Кунцево города Москвы

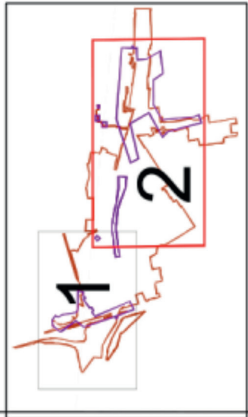
Разработано в М 1:2000

Лист 2



### УСЛОВНЫЕ ОБОЗНАЧЕНИЯ

- границы внесения изменений в проект планировки территории
- границы зон планируемого размещения объектов
- ▨ зоны планируемого размещения наземного сооружения
- ▭ зоны планируемого размещения инженерной и транспортной инфраструктур
- ▭ зоны планируемого размещения объектов железнодорожной инфраструктуры
- ① номер зоны (объекта) планируемого размещения объектов капитального строительства



## **Сообщение о планируемом изъятии для государственных нужд объектов недвижимого имущества, расположенных на территории между транспортно-пересадочным узлом «Крымская» и торгово-развлекательным центром «Рио»**

Цель изъятия для государственных нужд объектов недвижимого имущества – освобождение территории между транспортно-пересадочным узлом «Крымская» и торгово-развлекательным центром «Рио».

Границы зон планируемого размещения линейных объектов на вышеуказанной территории утверждены постановлением Правительства Москвы от 23 ноября 2020 г. № 2023-ПП (в ред. от 23.12.2022 № 2993-ПП).

Изъятие и предоставление компенсации за изымаемые объекты недвижимого имущества будут происходить в рамках действующего законодательства в соответствии со статьями 49, 56.5, 56.8 Земельного кодекса Российской Федерации, статьями 279 и 281 Гражданского кодекса Российской Федерации, статьями 9–11 и 28 Федерального закона от 05.04.2013 № 43-ФЗ «Об особенностях регулирования отдельных правоотношений в связи с присоединением к субъекту Российской Федерации – городу федерального значения Москве территорий и о внесении изменений в отдельные законодательные акты Российской Федерации».

Границы зон планируемого размещения вышеуказанных объектов прилагаются.

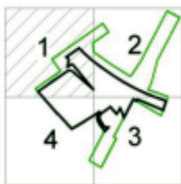
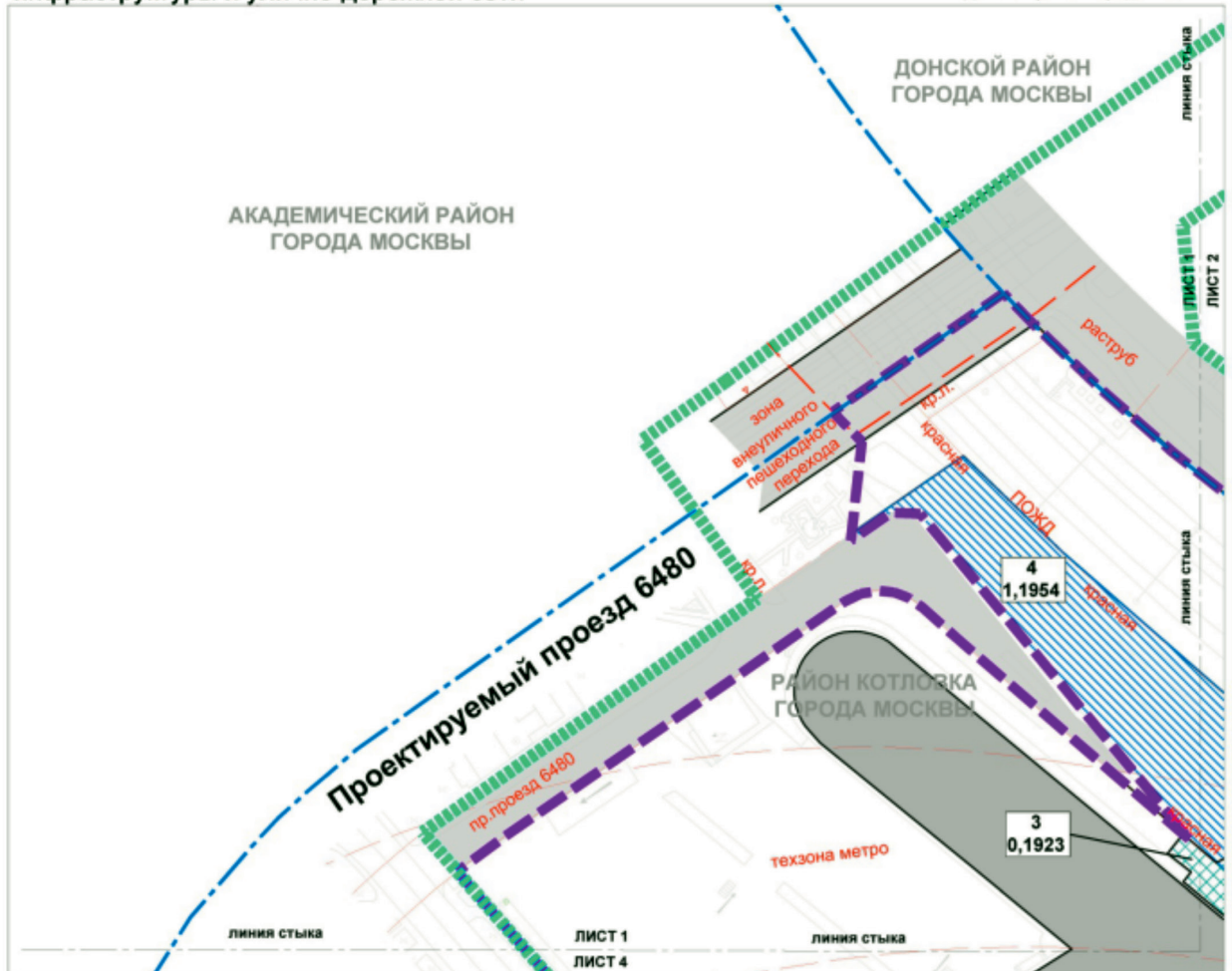
Заинтересованные лица могут получить информацию о предполагаемом изъятии земельных участков и (или) иных объектов недвижимого имущества для государственных нужд по телефону:

8 (495) 957-75-00 доб. 36-705, 55-381, 55-463.

Правообладатели подлежащих изъятию объектов недвижимого имущества, права которых не зарегистрированы, могут подать заявления об учете прав на объекты недвижимого имущества с приложением копий документов, подтверждающих права на указанные объекты недвижимого имущества. Такие заявления могут быть направлены заказным письмом с уведомлением о вручении в Департамент городского имущества города Москвы на имя заместителя руководителя Прусакову Наталию Васильевну по адресу: 125993, г. Москва, 1-й Красногвардейский проезд, д. 21, стр. 1.

План "Функционально-планировочная организация территории" и  
 план "Границы зон планируемого размещения объектов" (1)  
 Чертеж 2. "Линейные объекты инженерной, транспортной  
 инфраструктуры и улично-дорожной сети"

Лист 1 из 4  
 Масштаб 1:2000  
 район Котловка города Москвы  
 Академический район города Москвы  
 Донской район города Москвы



**УСЛОВНЫЕ ОБОЗНАЧЕНИЯ**

- границы подготовки проекта планировки территории
- границы внесения изменений в проект планировки территории
- границы районов города Москвы
- границы зон планируемого размещения линейных объектов
- территории существующей улично-дорожной сети

**ЗОНЫ ПЛАНИРУЕМОГО РАЗМЕЩЕНИЯ:**

- объектов инженерной инфраструктуры
- объектов улично-дорожной сети

**ЗАСТРОЙКА:**

- существующая

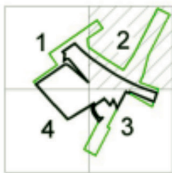
**ПАРАМЕТРЫ ЗОН ПЛАНИРУЕМОГО РАЗМЕЩЕНИЯ ЛИНЕЙНЫХ ОБЪЕКТОВ И ОБЪЕКТОВ ИНЖЕНЕРНОЙ ИНФРАСТРУКТУРЫ:**

- номер участка (зоны) площадь участка, (га)

**ЛИНИИ ГРАДОСТРОИТЕЛЬНОГО РЕГУЛИРОВАНИЯ СУЩЕСТВУЮЩИЕ:**

- красные линии улично-дорожной сети
- границы зоны внеуличного пешеходного перехода
- границы полосы отвода железных дорог
- границы технических зон метрополитена
- границы зоны транспортных коммуникаций
- границы объектов природного комплекса города Москвы
- границы зон регулирования застройки и хозяйственной деятельности

Лист 2 из 4  
 Масштаб 1:2000  
 район Котловка города Москвы  
 Нагорный район города Москвы  
 Донской район города Москвы



**УСЛОВНЫЕ ОБОЗНАЧЕНИЯ**

- границы подготовки проекта планировки территории
- границы внесения изменений в проект планировки территории
- границы районов города Москвы
- границы зон планируемого размещения линейных объектов
- территории существующей улично-дорожной сети

**ЗОНЫ ПЛАНИРУЕМОГО РАЗМЕЩЕНИЯ:**

- объектов инженерной инфраструктуры
- объектов улично-дорожной сети

**ЗАСТРОЙКА:**

- существующая

**ПАРАМЕТРЫ ЗОН ПЛАНИРУЕМОГО РАЗМЕЩЕНИЯ ЛИНЕЙНЫХ ОБЪЕКТОВ И ОБЪЕКТОВ ИНЖЕНЕРНОЙ ИНФРАСТРУКТУРЫ:**

- номер участка (зоны)  
площадь участка, (га)

**ЛИНИИ ГРАДОСТРОИТЕЛЬНОГО РЕГУЛИРОВАНИЯ СУЩЕСТВУЮЩИЕ:**

- красные линии улично-дорожной сети
- границы зоны внеуличного пешеходного перехода
- границы полосы отвода железных дорог
- границы технических зон метрополитена
- границы зоны транспортных коммуникаций

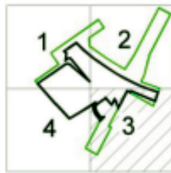
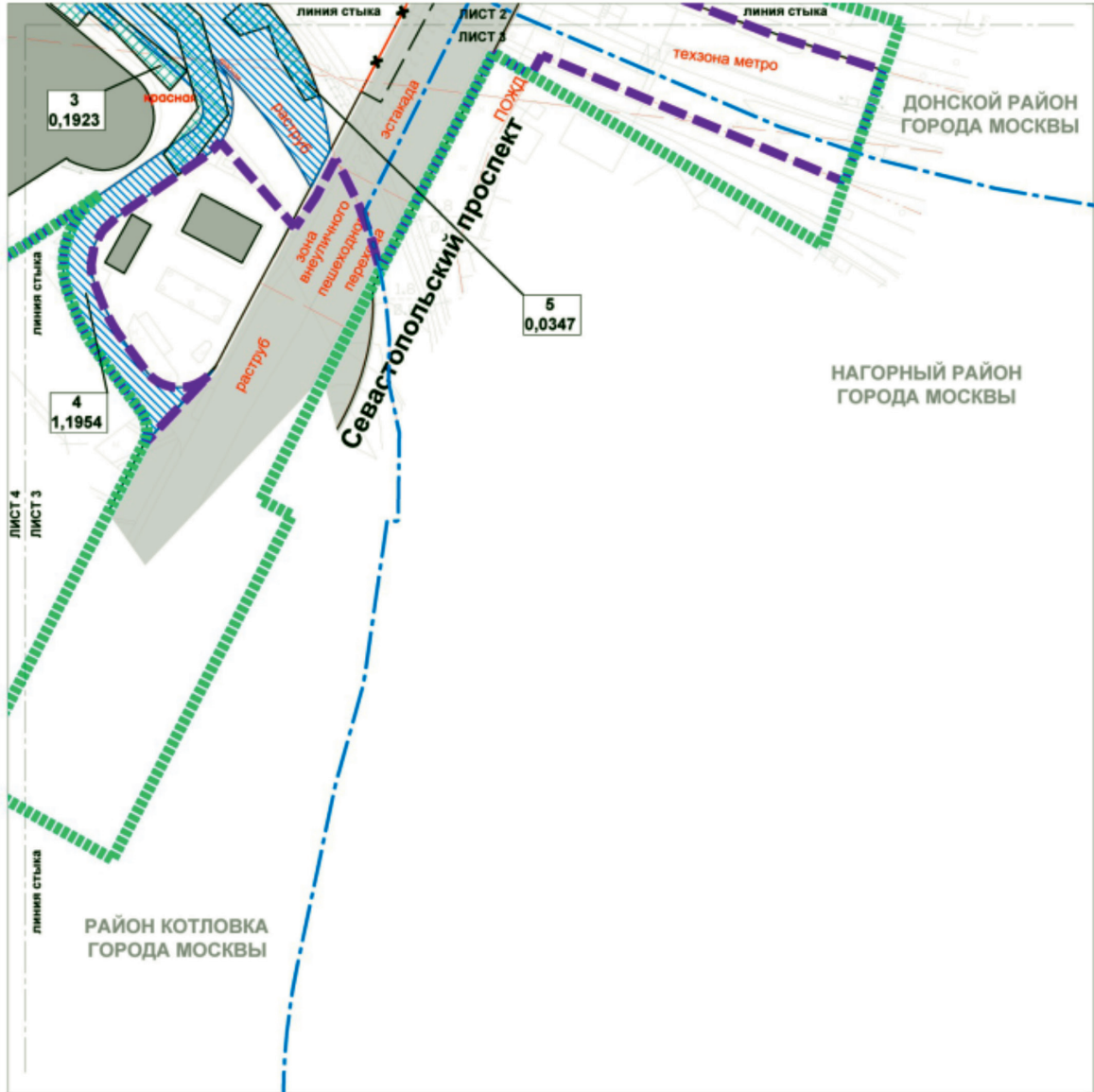
**ОТМЕНЯЕМЫЕ:**

- границы зоны внеуличного пешеходного перехода

**УСТАНОВЛИВАЕМЫЕ:**

- границы зоны внеуличного пешеходного перехода

Лист 3 из 4  
 Масштаб 1:2000  
 район Котловка города Москвы  
 Нагорный район города Москвы  
 Донской район города Москвы



**УСЛОВНЫЕ ОБОЗНАЧЕНИЯ**

- границы подготовки проекта планировки территории
- границы внесения изменений в проект планировки территории
- границы районов города Москвы
- границы зон планируемого размещения линейных объектов
- территории существующей улично-дорожной сети

**ЗОНЫ ПЛАНИРУЕМОГО РАЗМЕЩЕНИЯ:**

- объектов инженерной инфраструктуры
- объектов улично-дорожной сети

**ЗАСТРОЙКА:**

- существующая

**ПАРАМЕТРЫ ЗОН ПЛАНИРУЕМОГО РАЗМЕЩЕНИЯ ЛИНЕЙНЫХ ОБЪЕКТОВ И ОБЪЕКТОВ ИНЖЕНЕРНОЙ ИНФРАСТРУКТУРЫ:**

- номер участка (зоны)  
площадь участка, (га)

**ЛИНИИ ГРАДОСТРОИТЕЛЬНОГО РЕГУЛИРОВАНИЯ СУЩЕСТВУЮЩИЕ:**

- красные линии улично-дорожной сети
- границы зоны внеуличного пешеходного перехода
- границы полосы отвода железных дорог
- границы технических зон метрополитена
- границы зоны транспортных коммуникаций

**ОТМЕНЯЕМЫЕ:**

- границы зоны внеуличного пешеходного перехода

**УСТАНОВЛИВАЕМЫЕ:**

- границы зоны внеуличного пешеходного перехода







# ВЕСТНИК МОСКВЫ

Январь 2023 года | Спецвыпуск № 1

Учредитель: Департамент средств массовой информации и рекламы города Москвы

Издатель: АО «Редакция газеты «Вечерняя Москва»

Главный редактор: Тарапата Юлия Александровна

Зам. главного редактора: Трухачев Александр Викторович

Ответственный секретарь: Акульшин Павел Александрович

Адрес редакции: 127015, Москва, Бумажный пр-д, 14, стр. 2

Тел. (499) 557-04-24, доб. 450

E-mail: [vestnikmoscow@vm.ru](mailto:vestnikmoscow@vm.ru)

Выпуск осуществлен при финансовой поддержке Департамента средств массовой информации и рекламы города Москвы

Журнал зарегистрирован Федеральной службой по надзору в сфере связи, информационных технологий и массовых коммуникаций.

Свидетельство ПИ № ФС 77-81024 от 30.04.2021. Территория

распространения: Российская Федерация. Цена свободная

---

Подписной индекс по каталогу

АО «Почта России» (подписной индекс **ПС085**);

в ГК «Урал-Пресс» (подписной индекс **014765**)

---

Периодичность издания: минимально 6 раз в месяц

Электронная версия журнала на сайте: [vestnikmoscow.mos.ru](http://vestnikmoscow.mos.ru)

Подписано в печать: 08.01.2023

Дата выхода в свет: 10.01.2023

Отпечатано: ОАО «Подольская фабрика офсетной печати»,  
142100, Московская обл., г. Подольск, Революционный пр-т, 80/42

Тираж 1700 экз.

Заказ №