



ВЕСТНИК МОСКВЫ

ISSN 2713-0592

Ноябрь 2022

№ 64



ВЕСТНИК МОСКВЫ

Ноябрь 2022 года | № 64

Распоряжения Мэра Москвы

О внесении изменения в распоряжение Мэра Москвы от 4 декабря 2018 г. № 1022-РМ
от 15.11.22 № 687-РМ 2

Постановления Правительства Москвы

О мерах, направленных на реализацию Государственной программы города Москвы
«Экономическое развитие и инвестиционная привлекательность города Москвы»
от 15.11.22 № 2463-ПП 3

О внесении изменения в постановление Правительства Москвы от 29 декабря 2014 г. № 833-ПП
от 15.11.22 № 2466-ПП 4

О внесении изменений в постановление Правительства Москвы от 13 декабря 2016 г. № 848-ПП
от 15.11.22 № 2467-ПП 4

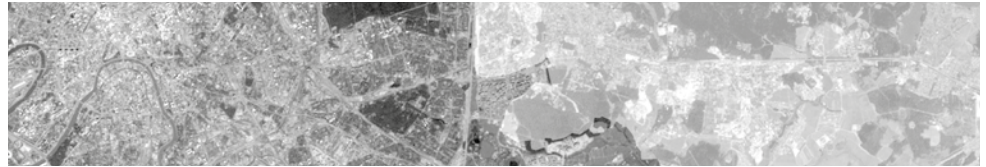
Об утверждении размеров стандарта стоимости жилищно-коммунальных услуг
от 15.11.22 № 2468-ПП 12

О внесении изменения в постановление Правительства Москвы от 19 декабря 2012 г. № 758-ПП
от 15.11.22 № 2469-ПП 17

О внесении изменений в постановления Правительства Москвы от 15 декабря 2015 г. № 880-ПП
и от 21 декабря 2018 г. № 1666-ПП
от 15.11.22 № 2470-ПП 22

О внесении изменений в правовые акты города Москвы
от 15.11.22 № 2474-ПП 28

Распоряжения Мэра Москвы



О внесении изменения в распоряжение Мэра Москвы от 4 декабря 2018 г. № 1022-РМ

Распоряжение Мэра Москвы от 15 ноября 2022 года № 687-РМ

В соответствии с постановлением Правительства Российской Федерации от 14 ноября 2022 г. № 2053 «Об особенностях индексации регулируемых цен (тарифов) с 1 декабря 2022 г. по 31 декабря 2023 г. и о внесении изменений в некоторые акты Правительства Российской Федерации»:

1. Внести изменение в распоряжение Мэра Москвы от 4 декабря 2018 г. № 1022-РМ «Об утверждении предельных (максимальных) индексов изменения размера вносимой гражданами платы за коммунальные услуги в городе Москве на 2019-2023 годы» (в редакции распоряжений Мэра Москвы от 4 декабря 2019 г. № 887-РМ, от 2 декабря 2020 г. № 636-РМ, от 7 декабря 2021 г.

№ 717-РМ), изложив приложение к распоряжению в редакции согласно приложению к настоящему распоряжению.

2. Контроль за выполнением настоящего распоряжения возложить на заместителя Мэра Москвы в Правительстве Москвы по вопросам экономической политики и имущественно-земельных отношений Ефимова В.В. и заместителя Мэра Москвы в Правительстве Москвы по вопросам жилищно-коммунального хозяйства и благоустройства Бирюкова П.П.

Мэр Москвы **С.С.Собянин**

Приложение

к распоряжению Мэра Москвы от 15 ноября 2022 г. № 687-РМ

Приложение

к распоряжению Мэра Москвы от 4 декабря 2018 г. № 1022-РМ

Предельные (максимальные) индексы изменения размера вносимой гражданами платы за коммунальные услуги в городе Москве на 2019–2023 годы

№ п/п	Период	Средний индекс (процентов)
1	С 1 января по 30 июня 2019 г.	1,7
2	С 1 июля по 31 декабря 2019 г.	4,8
3	С 1 января по 30 июня 2020 г.	0
4	С 1 июля по 31 декабря 2020 г.	5,0
5	С 1 января по 30 июня 2021 г.	0
6	С 1 июля по 31 декабря 2021 г.	4,6
7	С 1 января по 30 июня 2022 г.	0
8	С 1 июля по 30 ноября 2022 г.	6,0
9	С 1 декабря по 31 декабря 2022 г.	9,0
10	С 1 января по 31 декабря 2023 г.	0

Постановления Правительства Москвы



О мерах, направленных на реализацию Государственной программы города Москвы «Экономическое развитие и инвестиционная привлекательность города Москвы»

Постановление Правительства Москвы от 15 ноября 2022 года № 2463-ПП

В соответствии со статьей 9 Закона города Москвы от 24 ноября 2021 г. № 33 «О бюджете города Москвы на 2022 год и плановый период 2023 и 2024 годов», положениями об управлении государственными программами города Москвы, утвержденными постановлением Правительства Москвы от 4 марта 2011 г. № 56-ПП «Об утверждении Порядка разработки и реализации государственных программ города Москвы», **Правительство Москвы постановляет:**

1. Направить в 2022 году на реализацию Государственной программы города Москвы «Экономическое развитие и инвестиционная привлекательность города Москвы» объем бюджетных ассигнований согласно приложению к настоящему постановлению.

2. Контроль за выполнением настоящего постановления возложить на заместителя Мэра Москвы в Правительстве Москвы – руководителя Аппарата Мэра и Правительства Москвы Сергунину Н.А.

Мэр Москвы **С.С.Собянин**

Приложение к постановлению Правительства Москвы № 2463-ПП от 15.11.2022 г. не подлежит опубликованию.

О внесении изменения в постановление Правительства Москвы от 29 декабря 2014 г. № 833-ПП

Постановление Правительства Москвы от 15 ноября 2022 года № 2466-ПП

В соответствии с Законом города Москвы от 8 июля 2009 г. № 25 «О правовых актах города Москвы» **Правительство Москвы постановляет:**

1. Внести изменение в постановление Правительства Москвы от 29 декабря 2014 г. № 833-ПП «Об установлении минимального размера взноса на капитальный ремонт общего имущества в многоквартирных домах на территории города Москвы» (в редакции постановлений Правительства Москвы от 30 июля 2015 г. № 478-ПП, от 1 декабря 2015 г. № 799-ПП, от 23 декабря 2015 г. № 934-ПП, от 6 июля 2016 г. № 390-ПП, от 13 декабря 2016 г. № 851-ПП, от 20 декабря 2016 г. № 892-ПП, от 27 февраля 2018 г. № 126-ПП, от 4 декабря 2018 г. № 1498-ПП, от 26 февраля 2019 г. № 111-ПП, от 3 декабря 2019 г. № 1597-ПП, от 25 ноября 2020 г. № 2066-ПП, от 7 декабря 2021 г. № 1900-ПП, от 8 июня 2022 г. № 1047-ПП, от 19 июля 2022 г. № 1529-ПП), заменив в пункте 2 постановления слова «с 1 января 2022 г. в размере 20,99 рубля» словами «с 1 января 2023 г. в размере 24,09 рубля».

2. Настоящее постановление вступает в силу с 1 января 2023 г.

3. Контроль за выполнением настоящего постановления возложить на заместителя Мэра Москвы в Правительстве Москвы по вопросам жилищно-коммунального хозяйства и благоустройства Бирюкова П.П.

Мэр Москвы **С.С.Собянин**

О внесении изменений в постановление Правительства Москвы от 13 декабря 2016 г. № 848-ПП

Постановление Правительства Москвы от 15 ноября 2022 года № 2467-ПП

В соответствии с Жилищным кодексом Российской Федерации, Законом города Москвы от 8 июля 2009 г. № 25 «О правовых актах города Москвы» **Правительство Москвы постановляет:**

1. Внести изменения в постановление Правительства Москвы от 13 декабря 2016 г. № 848-ПП «Об утверждении цен, ставок и тарифов на жилищно-коммунальные услуги для населения» (в редакции постановлений Правительства Москвы от 19 июня 2018 г. № 573-ПП, от 4 декабря 2018 г. № 1497-ПП, от 8 апреля 2019 г. № 332-ПП, от 23 июля 2019 г. № 918-ПП, от 3 декабря 2019 г. № 1596-ПП, от 25 ноября 2020 г. № 2065-ПП, от 7 декабря 2021 г. № 1899-ПП):

1.1. Приложение 1 к постановлению изложить в редакции согласно приложению 1 к настоящему постановлению.

1.2. Приложение 2 к постановлению изложить в редакции согласно приложению 2 к настоящему постановлению.

1.3. Таблицу приложения 5 к постановлению изложить в редакции согласно приложению 3 к настоящему постановлению.

1.4. Таблицу приложения 12 к постановлению изложить в редакции согласно приложению 4 к настоящему постановлению.

1.5. Приложение 13 к постановлению изложить в редакции согласно приложению 5 к настоящему постановлению.

1.6. Приложение 14 к постановлению изложить в редакции согласно приложению 6 к настоящему постановлению.

2. Настоящее постановление вступает в силу с 1 января 2023 г.

3. Контроль за выполнением настоящего постановления возложить на заместителя Мэра Москвы в Правительстве Москвы по вопросам экономической политики и имущественно-земельных отношений Ефимова В.В. и заместителя Мэра Москвы в Правительстве Москвы по вопросам жилищно-коммунального хозяйства и благоустройства Бирюкова П.П.

Мэр Москвы **С.С.Собянин**

Приложение 1

к постановлению Правительства Москвы
от 15 ноября 2022 г. № 2467-ПП

Приложение 1

к постановлению Правительства Москвы
от 13 декабря 2016 г. № 848-ПП

Ставки платы за пользование жилым помещением, принадлежащим на праве собственности городу Москве, для нанимателей жилых помещений по договору социального найма жилого помещения, договору найма специализированного жилого помещения, а также по заключенному в соответствии с постановлением Правительства Москвы от 21 сентября 2016 г. № 588-ПП «О порядке выкупа и найма жилых помещений, предоставленных из жилищного фонда города Москвы по отдельным видам договоров» договору найма жилого помещения жилищного фонда коммерческого использования, ранее предоставленного в качестве служебного жилого помещения, для нанимателей, которым предоставляются меры социальной поддержки по оплате жилого помещения и коммунальных услуг либо членам семьи которых предоставляются указанные меры (ставки платы за социальный наем жилого помещения и наем специализированного жилого помещения)

№ п/п	Категории многоквартирных домов	Ставки платы за социальный наем жилого помещения и наем специализированного жилого помещения (в рублях за 1 кв.м общей площади жилого помещения в месяц)	
		Зона	
		I	II
1	Дома со всеми удобствами, с лифтом независимо от материала стен и наличия мусоропровода	25,77	20,0
2	Дома со всеми удобствами, без лифта независимо от материала стен и наличия мусоропровода	11,31	8,41

Примечания:

1. Указанные ставки платы за наем применяются при начислении платы за наем нанимателям жилых помещений по договору социального найма жилого помещения, договору найма специализированного жилого помещения, а также по заключенному в соответствии с постановлением Правительства Москвы от 21 сентября 2016 г. № 588-ПП «О порядке выкупа и найма жилых помещений, предоставленных из жилищного фонда города Москвы по отдельным видам договоров» договору найма жилого помещения жилищного фонда коммерческого использования, ранее предоставленного в качестве служебного жилого помещения, которым (членам семьи которых) предоставляются меры социальной поддержки по оплате жилищно-коммунальных услуг, а также нанимателям, получающим по состоянию на 1 января 2023 г. субсидии на оплату жилого помещения и коммунальных услуг.

2. Плата за социальный наем жилого помещения и наем специализированного жилого помещения определяется исходя из занимаемой общей площади жилого помещения (в отдельных комнатах в общежитии – исходя из площади этих комнат).

3. Плата за социальный наем жилого помещения и наем специализированного жилого помещения не взимается в:

– домах с износом 60 процентов и более процентов;

– домах без одного и более видов удобств;

– домах серии К-7, II-32, I-335, II-35;

– аварийных домах или квартирах (комнатах), признанных в установленном порядке непригодными для проживания, а также предоставленных в наем гражданам, признанным в установленном порядке малоимущими.

4. Удобства – электроснабжение, водопровод, канализация, центральное отопление, ванна (душ), газовая или электрическая плита, горячее водоснабжение (центральное или местное – многоточечная газовая колонка).

5. Жилая площадь – сумма площадей жилых комнат квартиры без учета площади встроенных шкафов, темных комнат (кладовок).

6. Общая площадь жилого помещения для расчета платы за пользование жилым помещением – сумма площадей всех помещений квартиры, включая площади встроенных шкафов, темных комнат (кладовок).

Площади летних помещений (лоджии, веранды, балконы, террасы) в оплачиваемую общую площадь жилого помещения (квартиры) не включаются.

7. Границы зон расположения многоквартирных домов для взимания платы за социальный наем жилого помещения и наем специализированного жилого помещения:

– I зона – в пределах Третьего транспортного кольца. Граница проходит по Ломоносовскому проспекту, улице Дружбы, Университетскому проспекту, Мосфильмовской улице, Воробьевскому шоссе, по оси Московского центрального кольца, оси Белорусского направления Московской железной дороги, 1-му Хорошёвскому проезду, улице Поликарпова, улице Бориса Петровского, 2-му Боткинскому проезду, Беговой улице, улице Новая Башиловка, улице Нижняя Масловка, Савёловской эстакаде, улице Суцёвский Вал, Савёловскому проезду, Стрелецкой улице, улице Двинцев, Полковой улице, 1-му Стрелецкому проезду, по оси Рижского направления Московской железной дороги, по Рижской эстакаде, улице Сокольнический Вал, улице Олений Вал, по оси реки Яузы, оси Казанского направления Московской железной дороги, шоссе Энтузиастов, Авиамоторному проезду, Красноказарменной улице, улице Лефортовский Вал, проезду Завода Серп и Молот, Танковому проезду, Волочаевской улице, Таможенному проезду, улице Золоторожский Вал, по оси Курского направления Московской железной дороги, Средней Калитниковской улице, Скотопрогонной улице, Малой Калитниковской улице, Сибирскому проезду, улице Талалихина, Волгоградскому проспекту, по оси Московского центрального кольца, Велозаводской улице, Автозаводской улице, 3-му Автозаводскому проезду, улице Ленинская Слобода, по оси реки Москвы, Автозаводскому мосту, по оси Павелецкого направления Московской железной дороги, по оси Московского центрального кольца, Ленинскому проспекту, улице Косыгина, улице Анучина, улице Николая Коперника, далее по Ломоносовскому проспекту;

– II зона – остальные территории города Москвы, не вошедшие в I зону, а также территории вне границ города Москвы.

8. Ставки платы за социальный наем жилого помещения и наем специализированного жилого помещения не включают в себя комиссионное вознаграждение, взимаемое кредитными организациями и операторами платежных систем за услуги по приему данного платежа.

9. Ставки платы за социальный наем жилого помещения и наем специализированного жилого помещения определены исходя из:

9.1. Базового размера платы за наем жилого помещения – 288,31 руб. за 1 кв.м общей площади жилого помещения в месяц.

9.2. Коэффициента соответствия платы – 0,13007.

9.3. Коэффициента, характеризующего качество жилого помещения, – 1,0.

9.4. Коэффициента, характеризующего благоустройство жилого помещения:

– 1,0 – для домов со всеми удобствами, с лифтом независимо от материала стен и наличия мусоропровода;

– 0,8 – для домов со всеми удобствами, без лифта независимо от материала стен и наличия мусоропровода.

9.5. Коэффициента, характеризующего месторасположение дома:

– 1,08 – для домов, расположенных в I зоне;

– 0,8 – для домов, расположенных во II зоне.

10. В целях смягчения тарифной нагрузки на нанимателей, указанных в настоящем приложении, при расчете ставок платы за социальный наем жилого помещения и наем специализированного жилого помещения применено дополнительное снижение к базовому размеру платы за наем жилого помещения, установленному пунктом 9.1 настоящих примечаний.

Приложение 2

к постановлению Правительства Москвы от 15 ноября 2022 г. № 2467-ПП

Приложение 2

к постановлению Правительства Москвы от 13 декабря 2016 г. № 848-ПП

Ставки платы за пользование жилым помещением, принадлежащим на праве собственности городу Москве, для нанимателей жилых помещений по договору социального найма жилого помещения, договору найма специализированного жилого помещения, а также по заключенному в соответствии с постановлением Правительства Москвы от 21 сентября 2016 г. № 588-ПП «О порядке выкупа и найма жилых помещений, предоставленных из жилищного фонда города Москвы по отдельным видам договоров» договору найма жилого помещения жилищного фонда коммерческого использования, ранее предоставленного в качестве служебного жилого помещения (ставки платы за социальный наем жилого помещения и наем специализированного жилого помещения)

№ п/п	Категории многоквартирных домов	Ставки платы за социальный наем жилого помещения и наем специализированного жилого помещения (в рублях за 1 кв.м общей площади жилого помещения в месяц)
1	Дома со всеми удобствами независимо от материала стен и наличия лифта и мусоропровода, расположенные в I зоне	38,50
2	Дома со всеми удобствами независимо от материала стен и наличия лифта и мусоропровода, расположенные во II зоне	35,0

Примечания:

1. Плата за социальный наем жилого помещения и наем специализированного жилого помещения определяется исходя из занимаемой общей площади жилого помещения (в отдельных комнатах в общежитии – исходя из площади этих комнат).

2. Плата за социальный наем жилого помещения и наем специализированного жилого помещения не взимается в:

- домах с износом 60 процентов и более процентов;
- домах без одного и более видов удобств;
- домах серии К-7, П-32, 1-335, П-35;
- аварийных домах или квартирах (комнатах), признанных в установленном порядке непригодными для проживания, а также предоставленных в наем гражданам, признанным в установленном порядке малоимущими.

3. Удобства – электроснабжение, водопровод, канализация, центральное отопление, ванна (душ), газовая или электрическая плита, горячее водоснабжение (центральное или местное – многоточечная газовая колонка).

4. Жилая площадь – сумма площадей жилых комнат квартиры без учета площади встроенных шкафов, темных комнат (кладовок).

5. Общая площадь жилого помещения для расчета платы за пользование жилым помещением – сумма площадей всех помещений квартиры, включая площади встроенных шкафов, темных комнат (кладовок).

Площади летних помещений (лоджии, веранды, балконы, террасы) в оплачиваемую общую площадь жилого помещения (квартиры) не включаются.

6. Границы зон расположения многоквартирных домов для взимания платы за социальный наем жилого помещения и наем специализированного жилого помещения:

– I зона – в пределах Третьего транспортного кольца. Граница проходит по Ломоносовскому проспекту, улице Дружбы, Университетскому проспекту, Мосфильмовской улице, Воробьевскому шоссе, по оси Московского центрального кольца, оси Белорусского направления Московской железной дороги, 1-му Хорошевскому проезду, улице Поликарпова, улице Бориса Петровского, 2-му Боткинскому проезду, Беговой улице, улице Новая Башиловка, улице Нижняя Масловка, Савёловской эстакаде, улице Суцёвский Вал, Савёловскому проезду, Стрелецкой улице, улице Двинцев, Полковой улице, 1-му Стрелецкому проезду, по оси Рижского направления Московской железной дороги, по Рижской эстакаде, улице Сокольнический Вал, улице Олений Вал, по оси реки Яузы, оси Казанского направления Московской железной дороги, шоссе Энтузиастов, Авиамоторному проезду, Красноказарменной улице, улице Лефортовский Вал, проезду Завода Серп и Молот, Танковому проезду, Волочаевской улице, Таможенному проезду, улице Золоторожский Вал, по оси Курского направления Московской железной дороги, Средней Калитниковской улице, Скотопрогонной улице, Малой Калитниковской улице, Сибирскому проезду, улице Талалихина, Волгоградскому проспекту, по оси Московского центрального кольца, Велозаводской улице, Автозаводской улице, 3-му Автозаводскому проезду, улице Ленинская Слобода, по оси реки Москвы, Автозаводскому мосту, по оси Павелецкого направления Московской железной дороги, по оси Московского центрального кольца, Ленинскому проспекту, улице Косыгина, улице Анучина, улице Николая Коперника, далее по Ломоносовскому проспекту;

– II зона – остальные территории города Москвы, не вошедшие в I зону, а также территории вне границ города Москвы.

7. Ставки платы за социальный наем жилого помещения и наем специализированного жилого помещения не включают в себя комиссионное вознаграждение, взимаемое кредитными организациями и операторами платежных систем за услуги по приему данного платежа.

8. Ставки платы за социальный наем жилого помещения и наем специализированного жилого помещения определены исходя из:

8.1. Базового размера платы за наем жилого помещения – 288,31 руб. за 1 кв.м общей площади жилого помещения в месяц.

8.2. Коэффициента соответствия платы – 0,13007.

8.3. Коэффициента, характеризующего качество жилого помещения, – 1,0.

8.4. Коэффициента, характеризующего благоустройство жилого помещения, – 1,0.

8.5. Коэффициента, характеризующего месторасположение дома:

– 1,08 – для домов, расположенных в I зоне;

– 0,8 – для домов, расположенных во II зоне.

Приложение 3

к постановлению Правительства Москвы
от 15 ноября 2022 г. № 2467-ПП

Внесение изменения в приложение 5 к постановлению Правительства Москвы от 13 декабря 2016 г. № 848-ПП

Цены за содержание жилых помещений для нанимателей жилых помещений государственного жилищного фонда, предоставленных в пользование по договору социального найма жилого помещения, договору найма специализированного жилого помещения и договору найма жилого помещения жилищного фонда коммерческого использования, включая нанимателей по заключенному в соответствии с постановлением Правительства Москвы от 21 сентября 2016 г. № 588-ПП «О порядке выкупа и найма жилых помещений, предоставленных из жилищного фонда города Москвы по отдельным видам договоров» договору найма жилого помещения жилищного фонда коммерческого использования, ранее предоставленного по договору найма жилого помещения в бездотационных домах жилищного фонда города Москвы; для граждан – пользователей жилыми помещениями государственного жилищного фонда, предоставленными в пользование по договору безвозмездного пользования; для граждан – собственников жилых помещений в многоквартирных домах, расположенных на территории города Москвы, если на общем собрании собственников помещений многоквартирного дома в установленном порядке не принято решение об установлении размера платы за содержание жилых помещений (за исключением населения, проживающего в жилых помещениях, находящихся в муниципальной собственности и собственности граждан, на территории Троицкого и Новомосковского административных округов города Москвы)

№ п/п	Категории домов	Цены за содержание жилого помещения (в рублях за 1 кв.м общей площади жилого помещения в месяц с учетом НДС)	
		для жилых помещений, расположенных на втором и последующих этажах дома	для жилых помещений, расположенных на первом этаже дома
1	2	3	4
1	Многokвартирные дома:		
1.1	Дома со всеми удобствами, с лифтом и мусоропроводом	31,63	26,50
1.2	Дома со всеми удобствами, с лифтом, без мусоропровода	28,54	23,41
1.3	Дома со всеми удобствами, без лифта, с мусоропроводом	26,50	26,50
1.4	Дома со всеми удобствами, без лифта, без мусоропровода	23,41	23,41
1.5	Дома без одного или более видов удобств или с износом 60 процентов и более процентов, а также жилые помещения (квартиры), признанные в установленном порядке непригодными для проживания	12,19	12,19
2	Малозэтажные дома жилищного фонда города Москвы:		
2.1	Дома со всеми удобствами, без лифта, без мусоропровода	-	20,86

Приложение 4

к постановлению Правительства Москвы
от 15 ноября 2022 г. № 2467-ПП

Внесение изменения в приложение 12 к постановлению Правительства Москвы от 13 декабря 2016 г. № 848-ПП

Розничная цена на твердое топливо (уголь), поставляемое в пределах установленных норм для бытовых нужд населения города Москвы, проживающего в домах с печным отоплением (за исключением населения, проживающего на территории Троицкого и Новомосковского административных округов города Москвы)

№ п/п	Вид коммунального ресурса	Розничная цена на твердое топливо (уголь) с учетом НДС (рублей за тонну)
1	Твердое топливо (уголь), поставляемое в пределах установленных норм для бытовых нужд населения города Москвы, проживающего в домах с печным отоплением	1833,43

Приложение 5

к постановлению Правительства Москвы
от 15 ноября 2022 г. № 2467-ПП

Приложение 13

к постановлению Правительства Москвы
от 13 декабря 2016 г. № 848-ПП

Ставки планово-нормативного расхода для расчета субсидий из бюджета города Москвы юридическим лицам и индивидуальным предпринимателям, осуществляющим деятельность по управлению многоквартирными домами, в целях возмещения недополученных доходов в связи с применением государственных регулируемых цен при оказании услуг и (или) выполнении работ по управлению многоквартирным домом, содержанию и текущему ремонту общего имущества в многоквартирном доме (за исключением многоквартирных домов, расположенных на территории Троицкого и Новомосковского административных округов города Москвы, жилые помещения которых находятся в муниципальной собственности или собственности граждан)

№ п/п	Категории многоквартирных домов	Ставки планово-нормативного расхода (рублей в месяц за 1 кв.м общей площади жилого помещения)
1	Дома с лифтом и мусоропроводом	31,63
2	Дома с лифтом, без мусоропровода	28,54
3	Дома без лифта, с мусоропроводом	26,50
4	Дома без лифта, без мусоропровода	23,41

Примечания:

1. Указанные ставки планово-нормативного расхода применяются для расчета размера субсидий из бюджета города Москвы юридическим лицам и индивидуальным предпринимателям, осуществляющим деятельность по управлению многоквартирными домами, в целях возмещения недополученных доходов в связи с применением государственных регулируемых цен при оказании услуг и (или) выполнении работ по управлению многоквартирным домом, содержанию и текущему ремонту общего имущества в многоквартирном доме в порядке и на условиях, определенных Правительством Москвы.

2. Для расчета субсидий из бюджета города Москвы юридическим лицам и индивидуальным предпринимателям, осуществляющим деятельность по управлению многоквартирными домами, в целях возмещения недополученных доходов в связи с применением государственных регулируемых цен при оказании услуг и (или) выполнении работ по управлению многоквартирным домом, содержанию и текущему ремонту общего имущества в многоквартирных домах, имеющих особо сложное (нетиповое) инженерное оборудование и (или) индивидуально-экспериментальное проектное решение, включенных в установленном порядке в адресный перечень, утвержденный распоряжением Департамента жилищно-коммунального хозяйства и благоустройства города Москвы, к указанным ставкам планово-нормативного расхода применяются повышающие коэффициенты:

– для домов с лифтом, мусоропроводом, являющихся объектами культурного наследия (памятники истории и культуры), – 2,113;

– для домов высотой более 75 метров с лифтом, с мусоропроводом – 1,571;

– для домов с лифтом, мусоропроводом, вакуумной системой мусороудаления – 1,693;

– для домов индивидуальных и пилотных проектов застройки с лифтом, с мусоропроводом – 1,291.

3. При расчете субсидий из бюджета города Москвы для многоквартирных домов до 1953 года постройки (включительно), не включенных в утвержденный распоряжением Департамента жилищно-коммунального хозяйства и благоустройства города Москвы адресный перечень многоквартирных домов, имеющих особо сложное (нетиповое) инженерное оборудование и (или) индивидуально-экспериментальное проектное решение, к ставкам планово-нормативного расхода для многоквартирного дома соответствующей категории применяется поправочный коэффициент 1,394.

4. При расчете ставки планово-нормативного расхода с учетом коэффициентов, указанных в пунктах 2 и 3 настоящих примечаний, эти коэффициенты не перемножаются. При этом полученный результат округляется до двух знаков после запятой (рубль, копейки).

5. В указанные ставки планово-нормативного расхода не включены расходы, связанные с:

– содержанием земельного участка (придомовой территории) и расположенных на нем объектов благоустройства и озеленения;

– начислением платежей за жилищные, коммунальные и иные услуги;

– содержанием и техническим обслуживанием объединенных диспетчерских служб государственного бюджетного учреждения города Москвы по эксплуатации высотных административных и жилых домов, государственных бюджетных учреждений города Москвы «Жилищник района»;

– содержанием, ремонтом и поверкой приборов и оборудования, входящих в систему автоматизированного учета ресурсов, установленных за счет средств бюджета города Москвы и не включенных в состав общего имущества в многоквартирном доме;

– содержанием и ремонтом систем видеонаблюдения, не входящих в состав общего имущества в многоквартирном доме;

– содержанием и текущим ремонтом общедомового оборудования, предназначенного для инвалидов и других лиц с ограничениями жизнедеятельности;

– выплатой комиссионного вознаграждения кредитным организациям и операторам платежных систем за услуги по приему платежей населения за жилищные, коммунальные и иные услуги;

– охраной подъездов (содержание дежурных по подъезду и патрулирование).

6. В случае, если в состав общего имущества многоквартирного дома включен земельный участок, соответствующая ставка планово-нормативного расхода увеличивается на 7,46 рублей в месяц при соотношении площади земельного участка и общей площади жилых помещений конкретного дома 0,989.

При ином соотношении площадей к установленному размеру увеличения ставки планово-нормативного расхода в размере 7,46 рублей применяется поправочный коэффициент, который рассчитывается путем деления коэффициента, отражающего указанное соотношение площади земельного участка и общей площади жилых помещений в многоквартирном доме, на 0,989.

При расчете указанных соотношений и коэффициента полученный результат округляется до трех знаков после запятой.

Приложение 6

к постановлению Правительства Москвы
от 15 ноября 2022 г. № 2467-ПП

Приложение 14

к постановлению Правительства Москвы
от 13 декабря 2016 г. № 848-ПП

Ставка платы за пользование жилым помещением, принадлежащим на праве собственности Российской Федерации, для нанимателей жилых помещений по договорам социального найма и договорам найма жилых помещений (ставка платы за наем)

№ п/п	Категория многоквартирного дома	Ставка платы за наем жилого помещения (в рублях за 1 кв.м общей площади жилого помещения в месяц)
1	Дома независимо от материала стен и наличия лифта и мусоропровода	288,31

Примечания:

1. Установленная ставка платы за наем жилого помещения, принадлежащего на праве собственности Российской Федерации, является базовым размером платы за наем жилого помещения.

2. При расчете платы за наем жилого помещения, принадлежащего на праве собственности Российской Федерации и предоставленного в пользование по договорам социального найма и договорам найма жилых помещений, применяются следующие коэффициенты:

2.1. Коэффициент соответствия платы:

– 0,13007 – для нанимателей жилых помещений по договору социального найма и найма жилых помещений специализированного жилищного фонда;

– 1,0 – для нанимателей жилых помещений по договорам найма жилых помещений.

2.2. Коэффициент, характеризующий качество жилого помещения, – 1,0.

2.3. Коэффициент, характеризующий благоустройство жилого помещения, – 1,0.

2.4. Коэффициент, характеризующий месторасположение дома:

– 1,08 – для домов, расположенных в I зоне;

– 0,8 – для домов, расположенных во II зоне.

3. Размер ставки платы за наем определяется как произведение базовой ставки (базовый размер платы за наем), коэффициента соответствия платы и коэффициента, характеризующего качество и благоустройство жилого помещения, месторасположение дома, рассчитанного как средневзвешенное значение коэффициента, характеризующего качество жилого помещения, коэффициента, характеризующего благоустройство жилого помещения, и коэффициента, характеризующего месторасположение дома (сумма коэффициентов, деленная на 3).

4. Границы зон расположения многоквартирных домов для взимания платы за наем жилого помещения:

– I зона – в пределах Третьего транспортного кольца. Граница проходит по Ломоносовскому проспекту, улице Дружбы, Университетскому проспекту, Мосфильмовской улице, Воробьевскому шоссе, по оси Московского центрального кольца, оси Белорусского направления Московской железной дороги, 1-му Хорошёвскому проезду, улице Поликарпова, улице Бориса Петровского, 2-му Боткинскому проезду, Беговой улице, улице Новая Башиловка, улице Нижняя Масловка, Савёловской эстакаде, улице Суцёвский Вал, Савёловскому проезду, Стрелецкой улице, улице Двинцев, Полковой улице, 1-му Стрелецкому проезду, по оси Рижского направления Московской железной дороги, по Рижской эстакаде, улице Сокольнический Вал, улице Олений Вал, по оси реки Яузы, оси Казанского направления Московской железной дороги, шоссе Энтузиастов, Авиамоторному проезду, Красноказарменной улице, улице Лефортовский Вал, проезду Завода Серп и Молот, Танковому проезду, Волочаевской улице, Таможенному проезду, улице Золоторожский Вал, по оси Курского направления Московской железной дороги, Средней Калитниковской улице, Скотопрогонной улице, Малой Калитниковской улице, Сибирскому проезду, улице Талалихина, Волгоградскому проспекту, по оси Московского центрального кольца, Велозаводской улице, Автозаводской улице, 3-му Автозаводскому проезду, улице Ленинская Слобода, по оси реки Москвы, Автозаводскому мосту, по оси Павелецкого направления Московской железной дороги, по оси Московского центрального кольца, Ленинскому проспекту, улице Косыгина, улице Анучина, улице Николая Коперника, далее по Ломоносовскому проспекту;

– II зона – остальные территории города Москвы, не вошедшие в I зону.

5. Ставка платы за наем жилого помещения по договорам социального найма и договорам найма жилых помещений не включает в себя комиссионное вознаграждение, взимаемое кредитными организациями и операторами платежных систем за услуги по приему данного платежа.

Об утверждении размеров стандарта стоимости жилищно-коммунальных услуг

Постановление Правительства Москвы от 15 ноября 2022 года № 2468-ПП

В целях реализации статьи 159 Жилищного кодекса Российской Федерации и Закона города Москвы от 1 ноября 2006 г. № 54 «О стандартах города Москвы, применяемых при определении прав граждан на предоставление субсидий на оплату жилого помещения и коммунальных услуг» **Правительство Москвы постановляет:**

1. Утвердить:

1.1. Размеры стандарта стоимости жилищно-коммунальных услуг, применяемого для расчета размера субсидий на оплату жилого помещения и коммунальных услуг пользователям жилого помещения в государственном или муниципальном жилищном фонде, нанимателям жилого помещения по договору найма в частном жилищном фонде и членам жилищного кооператива, жилищно-строительного кооператива, иного специализированного потребительского кооператива, которым жилое помещение предоставлено в соответствии с требованиями законодательства Российской Федерации до приобретения ими права собственности на такое жилое помещение:

1.1.1. С 1 декабря 2022 г. согласно приложению 1 к настоящему постановлению.

1.1.2. С 1 января 2023 г. согласно приложению 2 к настоящему постановлению.

1.2. Размеры стандарта стоимости жилищно-коммунальных услуг, применяемого для расчета размера субсидий на оплату жилого помещения и коммунальных услуг нанимателям жилых помещений, принадлежащих на праве собственности городу Москве, по договору социального найма жилого помещения и договору найма специализированного жилого помещения, которым предоставляются меры социальной поддержки по оплате жилого помещения и коммунальных услуг либо членам семьи которых предоставляются указанные меры:

1.2.1. С 1 декабря 2022 г. согласно приложению 3 к настоящему постановлению.

1.2.2. С 1 января 2023 г. согласно приложению 4 к настоящему постановлению.

1.3. Размеры стандарта стоимости жилищно-коммунальных услуг, применяемого для расчета размера субсидий на оплату жилого помещения и коммунальных услуг собственникам жилых помещений, обязанным в соответствии с требованиями жилищного законодательства уплачивать взносы на капитальный ремонт общего имущества в многоквартирных домах:

1.3.1. С 1 декабря 2022 г. согласно приложению 5 к настоящему постановлению.

1.3.2. С 1 января 2023 г. согласно приложению 6 к настоящему постановлению.

1.4. Размеры стандарта стоимости жилищно-коммунальных услуг, применяемого для расчета размера субсидий на оплату жилого помещения и коммунальных услуг собственникам жилых помещений, не уплачивающим в соответствии с требованиями жилищного законодательства взносы на капитальный ремонт общего имущества в многоквартирных домах:

1.4.1. С 1 декабря 2022 г. согласно приложению 7 к настоящему постановлению.

1.4.2. С 1 января 2023 г. согласно приложению 8 к настоящему постановлению.

2. Признать утратившими силу:

2.1. Постановление Правительства Москвы от 7 декабря 2021 г. № 1903-ПП «Об утверждении размеров стандарта стоимости жилищно-коммунальных услуг».

2.2. Пункты 1.1.1, 1.2.1, 1.3.1, 1.4.1 настоящего постановления.

3. Настоящее постановление вступает в силу с 1 декабря 2022 г., за исключением пункта 2.2 настоящего постановления. Пункт 2.2 настоящего постановления вступает в силу с 1 января 2023 г.

4. Контроль за выполнением настоящего постановления возложить на заместителя Мэра Москвы в Правительстве Москвы по вопросам экономической политики и имущественно-земельных отношений Ефимова В.В.

Мэр Москвы **С.С.Собянин**

Приложение 1

к постановлению Правительства Москвы
от 15 ноября 2022 г. № 2468-ПП

Размеры стандарта стоимости жилищно-коммунальных услуг, применяемого для расчета размера субсидий на оплату жилого помещения и коммунальных услуг пользователям жилого помещения в государственном или муниципальном жилищном фонде, нанимателям жилого помещения по договору найма в частном жилищном фонде и членам жилищного кооператива, жилищно-строительного кооператива, иного специализированного потребительского кооператива, которым жилое помещение предоставлено в соответствии с требованиями законодательства Российской Федерации до приобретения ими права собственности на такое жилое помещение

(вводятся с 1 декабря 2022 г.)

№ п/п	Состав семьи	Размер стандарта стоимости жилищно-коммунальных услуг (рублей в месяц на каждого члена семьи)
1	Одиноко проживающий гражданин	6 040,03
2	Семья, состоящая из двух человек	4 670,59
3	Семья, состоящая из трех и более человек	4 336,27

Приложение 2

к постановлению Правительства Москвы
от 15 ноября 2022 г. № 2468-ПП

Размеры стандарта стоимости жилищно-коммунальных услуг, применяемого для расчета размера субсидий на оплату жилого помещения и коммунальных услуг пользователям жилого помещения в государственном или муниципальном жилищном фонде, нанимателям жилого помещения по договору найма в частном жилищном фонде и членам жилищного кооператива, жилищно-строительного кооператива, иного специализированного потребительского кооператива, которым жилое помещение предоставлено в соответствии с требованиями законодательства Российской Федерации до приобретения ими права собственности на такое жилое помещение

(вводятся с 1 января 2023 г.)

№ п/п	Состав семьи	Размер стандарта стоимости жилищно-коммунальных услуг (рублей в месяц на каждого члена семьи)
1	Одиноко проживающий гражданин	6 340,00
2	Семья, состоящая из двух человек	4 861,48
3	Семья, состоящая из трех и более человек	4 499,89

Приложение 3

к постановлению Правительства Москвы
от 15 ноября 2022 г. № 2468-ПП

Размеры стандарта стоимости жилищно-коммунальных услуг, применяемого для расчета размера субсидий на оплату жилого помещения и коммунальных услуг нанимателям жилых помещений, принадлежащих на праве собственности городу Москве, по договору социального найма жилого помещения и договору найма специализированного жилого помещения, которым предоставляются меры социальной поддержки по оплате жилого помещения и коммунальных услуг либо членам семьи которых предоставляются указанные меры

(вводятся с 1 декабря 2022 г.)

№ п/п	Состав семьи	Размер стандарта стоимости жилищно-коммунальных услуг (рублей в месяц на каждого члена семьи)
1	Одиноко проживающий гражданин	5 393,23
2	Семья, состоящая из двух человек	4 258,99
3	Семья, состоящая из трех и более человек	3 983,47

Приложение 4

к постановлению Правительства Москвы
от 15 ноября 2022 г. № 2468-ПП

Размеры стандарта стоимости жилищно-коммунальных услуг, применяемого для расчета размера субсидий на оплату жилого помещения и коммунальных услуг нанимателям жилых помещений, принадлежащих на праве собственности городу Москве, по договору социального найма жилого помещения и договору найма специализированного жилого помещения, которым предоставляются меры социальной поддержки по оплате жилого помещения и коммунальных услуг либо членам семьи которых предоставляются указанные меры

(вводятся с 1 января 2023 г.)

№ п/п	Состав семьи	Размер стандарта стоимости жилищно-коммунальных услуг (рублей в месяц на каждого члена семьи)
1	Одиноко проживающий гражданин	5 845,00
2	Семья, состоящая из двух человек	4 546,48
3	Семья, состоящая из трех и более человек	4 229,89

Приложение 5

к постановлению Правительства Москвы
от 15 ноября 2022 г. № 2468-ПП

Размеры стандарта стоимости жилищно-коммунальных услуг, применяемого для расчета размера субсидий на оплату жилого помещения и коммунальных услуг собственникам жилых помещений, обязанным в соответствии с требованиями жилищного законодательства уплачивать взносы на капитальный ремонт общего имущества в многоквартирных домах

(вводятся с 1 декабря 2022 г.)

№ п/п	Состав семьи	Размер стандарта стоимости жилищно-коммунальных услуг (рублей в месяц на каждого члена семьи)
1	Одиноко проживающий гражданин	5 773,72
2	Семья, состоящая из двух человек	4 501,12
3	Семья, состоящая из трех и более человек	4 191,01

Приложение 6

к постановлению Правительства Москвы
от 15 ноября 2022 г. № 2468-ПП

Размеры стандарта стоимости жилищно-коммунальных услуг, применяемого для расчета размера субсидий на оплату жилого помещения и коммунальных услуг собственникам жилых помещений, обязанным в соответствии с требованиями жилищного законодательства уплачивать взносы на капитальный ремонт общего имущества в многоквартирных домах

(вводятся с 1 января 2023 г.)

№ п/п	Состав семьи	Размер стандарта стоимости жилищно-коммунальных услуг (рублей в месяц на каждого члена семьи)
1	Одиноко проживающий гражданин	5 979,97
2	Семья, состоящая из двух человек	4 632,37
3	Семья, состоящая из трех и более человек	4 303,51

Приложение 7

к постановлению Правительства Москвы
от 15 ноября 2022 г. № 2468-ПП

Размеры стандарта стоимости жилищно-коммунальных услуг, применяемого для расчета размера субсидий на оплату жилого помещения и коммунальных услуг собственникам жилых помещений, не уплачивающим в соответствии с требованиями жилищного законодательства взносы на капитальный ремонт общего имущества в многоквартирных домах

(вводятся с 1 декабря 2022 г.)

№ п/п	Состав семьи	Размер стандарта стоимости жилищно-коммунальных услуг (рублей в месяц на каждого члена семьи)
1	Одиноко проживающий гражданин	5 081,05
2	Семья, состоящая из двух человек	4 060,33
3	Семья, состоящая из трех и более человек	3 813,19

Приложение 8

к постановлению Правительства Москвы
от 15 ноября 2022 г. № 2468-ПП

Размеры стандарта стоимости жилищно-коммунальных услуг, применяемого для расчета размера субсидий на оплату жилого помещения и коммунальных услуг собственникам жилых помещений, не уплачивающим в соответствии с требованиями жилищного законодательства взносы на капитальный ремонт общего имущества в многоквартирных домах

(вводятся с 1 января 2023 г.)

№ п/п	Состав семьи	Размер стандарта стоимости жилищно-коммунальных услуг (рублей в месяц на каждого члена семьи)
1	Одиноко проживающий гражданин	5 185,00
2	Семья, состоящая из двух человек	4 126,48
3	Семья, состоящая из трех и более человек	3 869,89

О внесении изменения в постановление Правительства Москвы от 19 декабря 2012 г. № 758-ПП

Постановление Правительства Москвы от 15 ноября 2022 года № 2469-ПП

В целях реализации постановления Правительства Москвы от 17 ноября 2009 г. № 1268-ПП «О региональной социальной доплате к пенсии» **Правительство Москвы постановляет:**

1. Внести изменение в постановление Правительства Москвы от 19 декабря 2012 г. № 758-ПП «О денежном эквиваленте мер социальной поддержки неработающих пенсионеров» (в редакции постановлений Правительства Москвы от 26 ноября 2013 г. № 750-ПП, от 19 мая 2015 г. № 287-ПП, от 15 декабря 2015 г. № 891-ПП, от 13 декабря 2016 г. № 852-ПП, от 29 мая 2018 г. № 495-ПП, от 4 декабря 2018 г. № 1500-ПП, от 18 декабря 2019 г. № 1761-ПП, от 25 ноября 2020 г. № 2068-ПП, от 7 декабря 2021 г. № 1905-ПП), изложив приложение к постановлению в редакции согласно приложению к настоящему постановлению.

2. Настоящее постановление вступает в силу с 1 декабря 2022 г.

3. Контроль за выполнением настоящего постановления возложить на заместителя Мэра Москвы в Правительстве Москвы по вопросам социального развития Ракову А.В. и заместителя Мэра Москвы в Правительстве Москвы по вопросам экономической политики и имущественно-земельных отношений Ефимова В.В.

Мэр Москвы **С.С.Собянин**

Приложение

к постановлению Правительства Москвы от 15 ноября 2022 г. № 2469-ПП

Приложение

к постановлению Правительства Москвы от 19 декабря 2012 г. № 758-ПП

Величина денежного эквивалента мер социальной поддержки, предоставляемых в натуральной форме в виде скидки по оплате жилых помещений и коммунальных услуг неработающим пенсионерам, для установления региональной социальной доплаты к пенсии до величины прожиточного минимума пенсионера в городе Москве в соответствии с постановлением Правительства Москвы от 17 ноября 2009 г. № 1268-ПП «О региональной социальной доплате к пенсии» имеющим право на указанные меры социальной поддержки

№ п/п	Категория граждан	Величина денежного эквивалента, устанавливаемая с 1 декабря 2022 г. (рублей в месяц)	Величина денежного эквивалента, устанавливаемая с 1 января 2023 г. (рублей в месяц)
1	2	3	4
1	Категории граждан, имеющих право на льготу (меру социальной поддержки) в натуральной форме в виде 100-процентной скидки по оплате жилых помещений и коммунальных услуг		
1.1	Герои Советского Союза, Герои Российской Федерации, полные кавалеры ордена Славы, вдовы (вдовцы) и родители Героев Советского Союза, Российской Федерации и полных кавалеров ордена Славы (за исключением получателей ежемесячной денежной выплаты в соответствии со статьей 9.1 Закона Российской Федерации от 15 января 1993 г. № 4301-1 «О статусе Героев Советского Союза, Героев Российской Федерации и полных кавалеров ордена Славы»)	3 983,48	4 229,90

№ п/п	Категория граждан	Величина денежного эквивалента, устанавливаемая с 1 декабря 2022 г. (рублей в месяц)	Величина денежного эквивалента, устанавливаемая с 1 января 2023 г. (рублей в месяц)
1	2	3	4
1.2	Герои Социалистического Труда, Герои Труда Российской Федерации, полные кавалеры ордена Трудовой Славы (за исключением получателей ежемесячной денежной выплаты в соответствии со статьей 6.2 Федерального закона от 9 января 1997 г. № 5-ФЗ «О предоставлении социальных гарантий Героям Социалистического Труда, Героям Труда Российской Федерации и полным кавалерам ордена Трудовой Славы»)	3 983,48	4 229,90
1.3	Инвалиды Великой Отечественной войны, инвалиды боевых действий и приравненные к ним лица, указанные в статье 4 и пункте 3 статьи 14 Федерального закона от 12 января 1995 г. № 5-ФЗ «О ветеранах», имеющие право на дополнительные меры социальной поддержки, установленные пунктом 2 части 2 статьи 8 Закона города Москвы от 3 ноября 2004 г. № 70 «О мерах социальной поддержки отдельных категорий жителей города Москвы»	3 983,48	4 229,90
1.4	Участники Великой Отечественной войны, указанные в подпунктах «а»-«ж» подпункта 1 пункта 1 статьи 2 Федерального закона от 12 января 1995 г. № 5-ФЗ «О ветеранах», имеющие право на дополнительные меры социальной поддержки, установленные пунктом 2 части 2 статьи 8 Закона города Москвы от 3 ноября 2004 г. № 70 «О мерах социальной поддержки отдельных категорий жителей города Москвы»	3 983,48	4 229,90
1.5	Участники Великой Отечественной войны, указанные в подпункте «з» подпункта 1 пункта 1 статьи 2 Федерального закона от 12 января 1995 г. № 5-ФЗ «О ветеранах», ставшие инвалидами вследствие общего заболевания, трудового увечья или других причин и имеющие право на дополнительные меры социальной поддержки, установленные пунктом 2 части 2 статьи 8 Закона города Москвы от 3 ноября 2004 г. № 70 «О мерах социальной поддержки отдельных категорий жителей города Москвы»	3 983,48	4 229,90
1.6	Ветераны боевых действий, имеющие право на дополнительные меры социальной поддержки, установленные пунктом 2 части 2 статьи 8 Закона города Москвы от 3 ноября 2004 г. № 70 «О мерах социальной поддержки отдельных категорий жителей города Москвы», из числа военнослужащих, в том числе уволенных в запас (отставку), лиц рядового и начальствующего состава органов внутренних дел и органов государственной безопасности, принимавших участие при исполнении обязанностей военной службы (служебных обязанностей) в боевых действиях: – в Китае; – с марта 1946 г. по апрель 1949 г.; – с марта по май 1950 г. (для личного состава группы войск ПВО); – с июня 1950 г. по июль 1953 г. (для личного состава воинских подразделений, принимавших участие в боевых действиях в Северной Корее с территории Китая); – в Венгрии в 1956 г.; – в районе острова Даманский в марте 1969 г.; – в районе озера Жаланашколь в августе 1969 г.	3 983,48	4 229,90
2	Категории граждан, имеющих право на меру социальной поддержки в натуральной форме в виде 50-процентной скидки по оплате жилых помещений и коммунальных услуг		

№ п/п	Категория граждан	Величина денежного эквивалента, устанавливаемая с 1 декабря 2022 г. (рублей в месяц)	Величина денежного эквивалента, устанавливаемая с 1 января 2023 г. (рублей в месяц)
1	2	3	4
2.1	Инвалиды Великой Отечественной войны, инвалиды боевых действий и приравненные к ним лица, указанные в статье 4 и пункте 3 статьи 14 Федерального закона от 12 января 1995 г. № 5-ФЗ «О ветеранах»	1 991,74	2 114,95
2.2	Участники Великой Отечественной войны, указанные в подпункте 1 пункта 1 статьи 2 Федерального закона от 12 января 1995 г. № 5-ФЗ «О ветеранах»	1 991,74	2 114,95
2.3	Труженики тыла, указанные в пункте 1 части 1 статьи 3 Закона города Москвы от 3 ноября 2004 г. № 70 «О мерах социальной поддержки отдельных категорий жителей города Москвы»	1 991,74	2 114,95
2.4	Ветераны труда и приравненные к ним лица, указанные в пункте 2 части 1 статьи 3 Закона города Москвы от 3 ноября 2004 г. № 70 «О мерах социальной поддержки отдельных категорий жителей города Москвы»	1 991,74	2 114,95
2.5	Реабилитированные лица, указанные в пункте 3 части 1 статьи 3 Закона города Москвы от 3 ноября 2004 г. № 70 «О мерах социальной поддержки отдельных категорий жителей города Москвы»	1 991,74	2 114,95
2.6	Граждане, признанные пострадавшими вследствие необоснованных политических репрессий, указанные в пункте 4 части 1 статьи 3 Закона города Москвы от 3 ноября 2004 г. № 70 «О мерах социальной поддержки отдельных категорий жителей города Москвы»	1 991,74	2 114,95
2.7	Участники обороны Москвы, указанные в пункте 2 части 3 статьи 3 Закона города Москвы от 3 ноября 2004 г. № 70 «О мерах социальной поддержки отдельных категорий жителей города Москвы»	1 991,74	2 114,95
2.8	Члены семей реабилитированных, пострадавшие в результате политических репрессий, указанные в пункте 5 части 3 статьи 3 Закона города Москвы от 3 ноября 2004 г. № 70 «О мерах социальной поддержки отдельных категорий жителей города Москвы»	1 991,74	2 114,95
2.9	Лица, награжденные знаком «Жителю блокадного Ленинграда», и лица, награжденные знаком «Житель осажденного Севастополя», указанные в подпункте 3 пункта 1 статьи 2 Федерального закона от 12 января 1995 г. № 5-ФЗ «О ветеранах», признанные инвалидами вследствие общего заболевания, трудового увечья и других причин	1 991,74	2 114,95

№ п/п	Категория граждан	Величина денежного эквивалента, устанавливаемая с 1 декабря 2022 г. (рублей в месяц)	Величина денежного эквивалента, устанавливаемая с 1 января 2023 г. (рублей в месяц)
1	2	3	4
2.10	Бывшие несовершеннолетние узники концлагерей, гетто, других мест принудительного содержания, созданных фашистами и их союзниками в период Второй мировой войны (часть 8 статьи 154 Федерального закона от 22 августа 2004 г. № 122-ФЗ «О внесении изменений в законодательные акты Российской Федерации и признании утратившими силу некоторых законодательных актов Российской Федерации в связи с принятием федеральных законов «О внесении изменений и дополнений в Федеральный закон «Об общих принципах организации законодательных (представительных) и исполнительных органов государственной власти субъектов Российской Федерации» и «Об общих принципах организации местного самоуправления в Российской Федерации»)	1 991,74	2 114,95
2.11	Члены семей погибших (умерших) инвалидов Великой Отечественной войны, инвалидов боевых действий, участников Великой Отечественной войны, ветеранов боевых действий и приравненные к ним лица, указанные в статье 21 Федерального закона от 12 января 1995 г. № 5-ФЗ «О ветеранах»	1 991,74	2 114,95
2.12	Инвалиды и семьи, имеющие детей-инвалидов (статья 17 Федерального закона от 24 ноября 1995 г. № 181-ФЗ «О социальной защите инвалидов в Российской Федерации»)	1 991,74	2 114,95
2.13	Лица, пострадавшие вследствие воздействия радиации, из числа:		
2.13.1	Граждан, подвергшихся воздействию радиации вследствие катастрофы на Чернобыльской АЭС, указанных в пунктах 1, 2, 3 части первой статьи 13, части второй статьи 16, части второй статьи 25 Закона Российской Федерации от 15 мая 1991 г. № 1244-I «О социальной защите граждан, подвергшихся воздействию радиации вследствие катастрофы на Чернобыльской АЭС»	1 991,74	2 114,95
2.13.2	Граждан, эвакуированных (в том числе выехавших добровольно) в 1986 году из зоны отчуждения или переселенных (переселяемых), в том числе выехавших добровольно, из зоны отселения в 1986 году и в последующие годы, включая детей, в том числе детей, которые в момент эвакуации находились (находятся) в состоянии внутриутробного развития, указанных в пункте 6 части первой статьи 13 Закона Российской Федерации от 15 мая 1991 г. № 1244-I «О социальной защите граждан, подвергшихся воздействию радиации вследствие катастрофы на Чернобыльской АЭС»	1 991,74	2 114,95
2.13.3	Членов семей, указанных в части четвертой статьи 14 и части второй статьи 15 Закона Российской Федерации от 15 мая 1991 г. № 1244-I «О социальной защите граждан, подвергшихся воздействию радиации вследствие катастрофы на Чернобыльской АЭС»	1 991,74	2 114,95
2.13.4	Граждан, подвергшихся воздействию радиации вследствие аварии в 1957 году на производственном объединении «Маяк» и сбросов радиоактивных отходов в реку Теча, указанных в статье 1 Федерального закона от 26 ноября 1998 г. № 175-ФЗ «О социальной защите граждан Российской Федерации, подвергшихся воздействию радиации вследствие аварии в 1957 году на производственном объединении «Маяк» и сбросов радиоактивных отходов в реку Теча» и получивших лучевую болезнь, другие заболевания, включенные в перечень заболеваний, возникновение или обострение которых обусловлено воздействием радиации, или ставших инвалидами вследствие воздействия радиации, а также граждан, указанных в пунктах 1 и 3 части первой статьи 1 и статье 12 указанного Федерального закона	1 991,74	2 114,95

№ п/п	Категория граждан	Величина денежного эквивалента, устанавливаемая с 1 декабря 2022 г. (рублей в месяц)	Величина денежного эквивалента, устанавливаемая с 1 января 2023 г. (рублей в месяц)
1	2	3	4
2.13.5	Членов семей, потерявших кормильца из числа граждан, указанных в статьях 2 и 3 Федерального закона от 26 ноября 1998 г. № 175-ФЗ «О социальной защите граждан Российской Федерации, подвергшихся воздействию радиации вследствие аварии в 1957 году на производственном объединении «Маяк» и сбросов радиоактивных отходов в реку Теча»	1 991,74	2 114,95
2.13.6	Граждан, получивших суммарную (накопленную) эффективную дозу облучения, превышающую 25 сЗв (бэр), указанных в статье 2 Федерального закона от 10 января 2002 г. № 2-ФЗ «О социальных гарантиях гражданам, подвергшимся радиационному воздействию вследствие ядерных испытаний на Семипалатинском полигоне»	1 991,74	2 114,95
2.13.7	Граждан из подразделений особого риска, указанных в пункте 1 постановления Верховного Совета Российской Федерации от 27 декабря 1991 г. № 2123-1 «О распространении действия Закона РСФСР «О социальной защите граждан, подвергшихся воздействию радиации вследствие катастрофы на Чернобыльской АЭС» на граждан из подразделений особого риска»	1 991,74	2 114,95
2.13.8	Членов семей, потерявших кормильца из числа лиц, указанных в пункте 1 постановления Верховного Совета Российской Федерации от 27 декабря 1991 г. № 2123-1 «О распространении действия Закона РСФСР «О социальной защите граждан, подвергшихся воздействию радиации вследствие катастрофы на Чернобыльской АЭС» на граждан из подразделений особого риска»	1 991,74	2 114,95
2.13.9	Граждан, пострадавших от радиационных воздействий, указанных в пункте 1 постановления Совета Министров - Правительства Российской Федерации от 30 марта 1993 г. № 253 «О порядке предоставления компенсаций и льгот лицам, пострадавшим от радиационных воздействий»	1 991,74	2 114,95
3	Категории граждан, имеющих право на меру социальной поддержки в натуральной форме в виде 50-процентной скидки по оплате жилых помещений		
3.1	Ветераны боевых действий из числа лиц, указанных в подпунктах 1–4 пункта 1 статьи 3 Федерального закона от 12 января 1995 г. № 5-ФЗ «О ветеранах»	341,46	464,67
4	Категории граждан, имеющих право на меру социальной поддержки в натуральной форме в виде 50-процентной скидки по оплате коммунальных услуг		
4.1	Граждане, награжденные нагрудным знаком «Почетный донор России» или «Почетный донор СССР», указанные в пункте 12 части 2 статьи 3 Закона города Москвы от 3 ноября 2004 г. № 70 «О мерах социальной поддержки отдельных категорий жителей города Москвы», а также граждане, награжденные нагрудным знаком «Почетный донор Москвы», указанные в части 4 статьи 3 Закона города Москвы от 3 ноября 2004 г. № 70 «О мерах социальной поддержки отдельных категорий жителей города Москвы»	1 584,58	1 584,58

О внесении изменений в постановления Правительства Москвы от 15 декабря 2015 г. № 880-ПП и от 21 декабря 2018 г. № 1666-ПП

Постановление Правительства Москвы от 15 ноября 2022 года № 2470-ПП

В соответствии с Федеральным законом от 17 августа 1995 г. № 147-ФЗ «О естественных монополиях», постановлениями Правительства Российской Федерации от 7 марта 1995 г. № 239 «О мерах по упорядочению государственного регулирования цен (тарифов)», от 10 декабря 2008 г. № 950 «Об участии органов исполнительной власти субъектов Российской Федерации в области государственного регулирования тарифов в осуществлении государственного регулирования и контроля деятельности субъектов естественных монополий», от 5 августа 2009 г. № 643 «О государственном регулировании тарифов, сборов и платы в отношении работ (услуг) субъектов естественных монополий в сфере железнодорожных перевозок», от 1 октября 2020 г. № 1586 «Об утверждении Правил перевозок пассажиров и багажа автомобильным транспортом и городским наземным электрическим транспортом», Законом города Москвы от 8 июля 2009 г. № 25 «О правовых актах города Москвы», постановлением Правительства Москвы от 29 сентября 2009 г. № 1030-ПП «О регулировании цен (тарифов) в городе Москве», Соглашением между Правительством Москвы и Правительством Московской области об организации транспортного обслуживания населения железнодорожным транспортом от 28 апреля 2011 г. № 77-506 **Правительство Москвы постановляет:**

1. Внести изменения в постановление Правительства Москвы от 15 декабря 2015 г. № 880-ПП «О проездных билетах, тарифах на услуги по перевозке пассажиров и багажа транспортом общего пользования на территории города Москвы и порядке определения коэффициента использования железнодорожного транспорта в пригородном сообщении при проезде на Малом кольце Московской железной дороги и Московских центральных диаметрах» (в редакции постановлений Правительства Москвы от 29 марта 2016 г. № 116-ПП, от 22 августа 2016 г. № 519-ПП, от 10 октября 2016 г. № 651-ПП, от 13 декабря 2016 г. № 850-ПП, от 22 декабря 2017 г. № 1073-ПП, от 21 августа 2018 г. № 950-ПП, от 21 декабря 2018 г. № 1665-ПП, от 15 ноября 2019 г. № 1501-ПП, от 31 декабря 2019 г. № 1873-ПП, от 15 июля 2020 г. № 959-ПП, от 1 сентября 2020 г. № 1411-ПП, от 7 октября 2020 г. № 1685-ПП, от 15 декабря 2020 г. № 2211-ПП, от 17 декабря 2020 г. № 2276-ПП, от 8 июня 2021 г. № 801-ПП, от 31 августа 2021 г. № 1341-ПП, от 14 декабря 2021 г. № 1980-ПП, от 30 июня 2022 г. № 1318-ПП, от 20 сентября 2022 г. № 2018-ПП, от 25 октября 2022 г. № 2292-ПП):

1.1. В пункте 3.2(1) постановления слова «и участках межсубъектных маршрутов регулярных перевозок железнодорожным транспортом в пригородном сообщении на Московских центральных диаметрах на территории Москвы и Московской области» исключить.

1.2. Таблицу приложения 1 к постановлению изложить в редакции согласно приложению к настоящему постановлению.

1.3. Сноски 6, 7 и 8 к таблице приложения 1 к постановлению признать утратившими силу.

1.4. Сноску 10 к таблице приложения 1 к постановлению изложить в следующей редакции:

«¹⁰Приобретение проездного билета и оплата проезда производится одновременно путем списания денежных средств через устройство контроля и погашения проездных билетов (валидатор) с помощью платежной (банковской) карты или ее виртуализированного представления при помощи технологий бесконтактной оплаты PayPass, PayWay, MirPay (или иных аналогичных) либо через QR-код для платежной (банковской) карты, а также через систему быстрых платежей (при наличии технической возможности) при предварительной регистрации в личном кабинете пассажира на официальном сайте ГУП «Московский метрополитен» в информационно-телекоммуникационной сети Интернет.».

1.5. Сноску 12 к таблице приложения 1 к постановлению изложить в следующей редакции:

«¹²Стоимость устанавливается за 1 поездку независимо от уплаченной суммы с возможностью совершения пересадок в соответствии с приложением 9 к настоящему постановлению.».

1.6. Сноску 15 к таблице приложения 1 к постановлению изложить в следующей редакции:

«¹⁵При проезде на Московском метрополитене, на Малом кольце Московской железной дороги приобретение проездного билета и оплата проезда производятся одновременно путем списания денежных средств с платежной (банковской) карты или через систему быстрых платежей (при наличии технической возможности), предварительно зарегистрированных в личном кабинете пассажира на официальном сайте ГУП «Московский метрополитен» в информационно-телекоммуникационной сети Интернет, при проходе пассажира на основании обработки его изображения посредством устройства контроля проездных билетов, оснащенных биометрическим оборудованием.

Пересадки с Московского метрополитена и Малого кольца Московской железной дороги на иные виды транспорта в рамках одной поездки в соответствии с условиями, предусмотренными приложением 4 к настоящему постановлению, осуществляются с использованием той же платежной (банковской) карты или ее виртуализированного представления при помощи технологий бесконтактной оплаты PayPass, PayWay, MirPay (или иных аналогичных) либо через систему быстрых платежей (при наличии технической возможности), предварительно зарегистрированных в личном кабинете пассажира на официальном сайте ГУП «Московский метрополитен» в информационно-телекоммуникационной сети Интернет, на устройстве контроля и погашения проездных билетов (валидаторе).».

2. Внести изменения в постановление Правительства Москвы от 21 декабря 2018 г. № 1666-ПП «Об утвер-

ждении тарифов на услуги субъектов естественных монополий по железнодорожным перевозкам пассажиров в пригородном сообщении в пределах города Москвы (за исключением услуг по железнодорожным перевозкам на Малом кольце Московской железной дороги)» (в редакции постановлений Правительства Москвы от 29 августа 2019 г. № 1123-ПП, от 15 ноября 2019 г. № 1501-ПП, от 31 декабря 2019 г. № 1873-ПП, от 7 октября 2020 г. № 1685-ПП, от 17 декабря 2020 г. № 2276-ПП, от 14 декабря 2021 г. № 1980-ПП, от 20 сентября 2022 г. № 2018-ПП):

2.1. В абзаце первом пункта 1 постановления слова «46 рублей» заменить словами «47 рублей».

2.2. В пункте 1(1).1 постановления слова «46 рублей» заменить словами «50 рублей», слова «51 рубль» заменить словами «56 рублей».

2.3. В пункте 1(1).2 постановления слова «60 рублей» заменить словами «65 рублей», слова «65 рублей» заменить словами «71 рубль».

2.4. В абзаце первом пункта 2 постановления слова «29 рублей» заменить словами «30 рублей».

3. Настоящее постановление вступает в силу со 2 января 2023 г.

4. Контроль за выполнением настоящего постановления возложить на заместителя Мэра Москвы в Правительстве Москвы, руководителя Департамента транспорта и развития дорожно-транспортной инфраструктуры города Москвы Ликсутова М.С., заместителя Мэра Москвы в Правительстве Москвы по вопросам экономической политики и имущественно-земельных отношений Ефимова В.В. и министра Правительства Москвы, руководителя Департамента экономической политики и развития города Москвы Багрееву М.А.

Мэр Москвы **С.С.Собянин**

Приложение

к постановлению Правительства Москвы от 15 ноября 2022 г. № 2470-ПП

Внесение изменения в приложение 1 к постановлению Правительства Москвы от 15 декабря 2015 г. № 880-ПП

Виды, сроки действия проездных билетов Государственного унитарного предприятия города Москвы «Московский ордена Ленина и ордена Трудового Красного Знамени метрополитен имени В.И.Ленина», Государственного унитарного предприятия города Москвы «Мосгортранс» и тарифы на услуги по перевозке пассажиров и багажа транспортом общего пользования в городском, включая Московский метрополитен, и пригородном сообщении (за исключением услуг по железнодорожным перевозкам, осуществляемым вне Малого кольца Московской железной дороги и вне участков межсубъектных маршрутов регулярных перевозок железнодорожным транспортом в пригородном сообщении на Московских центральных диаметрах на территории Москвы и Московской области)

№ п/п	Вид проездного билета	Вид транспорта ¹	Зона действия	Срок действия	Стоимость, рублей
1	2	3	4	5	6
1	Проездные билеты ГУП «Московский метрополитен», ГУП «Мосгортранс» для проезда в городском сообщении и по смежным межрегиональным маршрутам регулярных перевозок в пригородном сообщении				
1.1	Проездной билет без лимита поездок на 30 дней	ТАТ	А, Б	30 дней с момента первого прохода, но не более 40 дней с момента продажи (включая день продажи) ¹⁶	1560
1.2	Проездной билет без лимита поездок на 90 дней	ТАТ	А, Б	90 дней с момента первого прохода, но не более 100 дней с момента продажи (включая день продажи) ¹⁷	4140

№ п/п	Вид проездного билета	Вид транспорта ¹	Зона действия	Срок действия	Стоимость, рублей
1	2	3	4	5	6
1.3	Проездной билет без лимита поездок на 365 дней	ТАТ	А, Б	365 дней с момента первого прохода, но не более 375 дней с момента продажи (включая день продажи) ¹⁸	14000
1.4	Льготный проездной билет для обучающихся ³ без лимита поездок на 30 дней	ТАТ	А, Б, А-Б ⁵	30 дней с момента первого прохода, но не более 40 дней с момента продажи (включая день продажи) и не более срока действия транспортного приложения социальной карты ¹⁶	300
1.5	Льготный проездной билет для обучающихся ³ без лимита поездок на 90 дней	ТАТ	А, Б, А-Б ⁵	90 дней с момента первого прохода, но не более 100 дней с момента продажи (включая день продажи) и не более срока действия транспортного приложения социальной карты ¹⁷	870
1.6	Месячный проездной билет без лимита поездок для проезда на автобусе между зонами	А	А-Б ⁵	30 дней с момента первого прохода, но не более 40 дней с момента продажи (включая день продажи) ¹⁶	2300
2	Проездные билеты ГУП «Московский метрополитен», включая проездные билеты для проезда по межсубъектным маршрутам железнодорожных перевозок в пригородном сообщении				
2.1	Проездной билет на провоз ручной клади сверх установленных норм	ММ, ММТС	А, МЦК	5 дней, включая день продажи	62
2.2	Льготный проездной билет для обучающихся ³ без лимита поездок на 30 дней	ММ, ММТС, МКМЖД, МДМЖД	А, МЦК, ММЦД	30 дней с момента первого прохода, но не более 40 дней с момента продажи (включая день продажи) и не более срока действия транспортного приложения социальной карты ¹⁶	470
2.3	Льготный проездной билет для обучающихся ³ без лимита поездок на 90 дней	ММ, ММТС, МКМЖД, МДМЖД	А, МЦК, ММЦД	90 дней с момента первого прохода, но не более 100 дней с момента продажи (включая день продажи) и не более срока действия транспортного приложения социальной карты ¹⁷	1340
2.4	Проездной билет на 1 поездку, приобретаемый с помощью электронных средств платежа с технологией бесконтактной оплаты ¹⁰	ММ, ММТС, МКМЖД, МДМЖД	А, МЦК, МЦД	День продажи	71
2.5	Проездной билет на 1 поездку, дающий право проезда при аутентификации на основании изображения пассажира ¹⁵	ММ, МКМЖД	А, МЦК, МЦД	День продажи	60

№ п/п	Вид проездного билета	Вид транспорта ¹	Зона действия	Срок действия	Стоимость, рублей
1	2	3	4	5	6
2.6	Проездной билет на 1 поездку, дающий право проезда при аутентификации на основании изображения пассажира ¹⁵	ММ, МКМЖД	А, МЦК, ММЦД	День продажи	46
3	Единые проездные билеты ГУП «Московский метрополитен», ГУП «Мосгортранс» для проезда в городском сообщении и по смежным межрегиональным маршрутам регулярных перевозок в пригородном сообщении ⁹ , по межсубъектным маршрутам железнодорожных перевозок в пригородном сообщении				
3.1	Проездной билет на 1 поездку или провоз 1 места багажа в салоне транспортного средства ТАТ	ТАТ, ММ, ММТС, МКМЖД	А, Б, МЦК, А-Б ⁵	5 дней, включая день продажи	62
3.2	Проездной билет на 1 поездку, приобретаемый с помощью электронных средств платежа с технологией бесконтактной оплаты ¹⁰	ТАТ, ММ, ММТС, МКМЖД, МДМЖД	А, Б, МЦК, ММЦД, А-Б ⁵	День продажи	56
3.3	Проездной билет на 2 поездки	ТАТ, ММ, ММТС, МКМЖД	А, Б, МЦК, А-Б ⁵	5 дней, включая день продажи	124
3.4	Проездной билет на 60 поездок	ТАТ, ММ, ММТС, МКМЖД, МДМЖД	А, Б, МЦК, ММЦД, А-Б ⁵	45 дней, включая день продажи	2730
3.5	Проездной билет без лимита поездок на 1 сутки	ТАТ, ММ, ММТС, МКМЖД, МДМЖД	А, Б, МЦК, ММЦД	1 сутки с момента первого прохода. Начало использования – не позднее 10 суток с момента продажи (включая день продажи)	285
3.6	Проездной билет без лимита поездок на 3 суток	ТАТ, ММ, ММТС, МКМЖД, МДМЖД	А, Б, МЦК, ММЦД	3 суток с момента первого прохода. Начало использования – не позднее 10 суток с момента продажи (включая день продажи)	540
3.7	Проездной билет без лимита поездок на 30 дней	ТАТ, ММ, ММТС, МКМЖД, МДМЖД	А, Б, МЦК, ММЦД	30 дней с момента первого прохода, но не более 40 дней с момента продажи (включая день продажи) ¹⁶	2540
3.8	Проездной билет без лимита поездок на 90 дней	ТАТ, ММ, ММТС, МКМЖД, МДМЖД	А, Б, МЦК, ММЦД	90 дней с момента первого прохода, но не более 100 дней с момента продажи (включая день продажи) ¹⁷	6150
3.9	Проездной билет без лимита поездок на 365 дней	ТАТ, ММ, ММТС, МКМЖД, МДМЖД	А, Б, МЦК, ММЦД	365 дней с момента первого прохода, но не более 375 дней с момента продажи (включая день продажи) ¹⁸	19500

№ п/п	Вид проездного билета	Вид транспорта ¹	Зона действия	Срок действия	Стоимость, рублей
1	2	3	4	5	6
3.10	Проездной билет без лимита поездок на 30 дней	ТАТ, ММ, ММТС, МКМЖД, МДМЖД	А, Б, МЦК, МЦД	30 дней с момента первого прохода, но не более 40 дней с момента продажи (включая день продажи) ¹⁶	3010
3.11	Проездной билет без лимита поездок на 90 дней	ТАТ, ММ, ММТС, МКМЖД, МДМЖД	А, Б, МЦК, МЦД	90 дней с момента первого прохода, но не более 100 дней с момента продажи (включая день продажи) ¹⁷	7800
3.12	Проездной билет без лимита поездок на 365 дней	ТАТ, ММ, ММТС, МКМЖД, МДМЖД	А, Б, МЦК, МЦД	365 дней с момента первого прохода, но не более 375 дней с момента продажи (включая день продажи) ¹⁸	24450
3.13	Единый льготный проездной билет для обучающихся ³ без лимита поездок на 30 дней	ТАТ, ММ, ММТС, МКМЖД, МДМЖД	А, Б, МЦК, ММЦД, А-Б ⁵	30 дней с момента первого прохода, но не более 40 дней с момента продажи (включая день продажи) и не более срока действия транспортного приложения социальной карты ¹⁶	715
3.14	Единый льготный проездной билет для обучающихся ³ без лимита поездок на 90 дней	ТАТ, ММ, ММТС, МКМЖД, МДМЖД	А, Б, МЦК, ММЦД, А-Б ⁵	90 дней с момента первого прохода, но не более 100 дней с момента продажи (включая день продажи) и не более срока действия транспортного приложения социальной карты ¹⁷	2055
4	Проездной билет «Кошелек» ГУП «Московский метрополитен», ГУП «Мосгортранс», предоставляющий право на совершение поездок в городском сообщении и по смежным межрегиональным маршрутам регулярных перевозок в пригородном сообщении, по межсубъектным маршрутам железнодорожных перевозок в пригородном сообщении в пределах уплаченной суммы ¹¹				
4.1	Проездной билет на 1 поездку на троллейбусе, автобусе, трамвае независимо от уплаченной суммы ¹²	ТАТ	А, Б	С момента изготовления на срок действия носителя информации	50
4.2.	Проездной билет на 1 поездку на Московском метрополитене, Московской монорельсовой транспортной системе, участках межсубъектных маршрутов регулярных перевозок железнодорожным транспортом в пригородном сообщении на Московских центральных диаметрах на территории Москвы, на Малом кольце Московской железной дороги ¹³	ММ, ММТС, МКМЖД, МДМЖД	А, МЦК, ММЦД	С момента изготовления на срок действия носителя информации	50

№ п/п	Вид проездного билета	Вид транспорта ¹	Зона действия	Срок действия	Стоимость, рублей
1	2	3	4	5	6
4.3.	Проездной билет на 1 поездку в течение 90 минут на троллейбусе, автобусе, трамвае, Московском метрополитене, Московской монорельсовой транспортной системе, участках межсубъектных маршрутов регулярных перевозок железнодорожным транспортом в пригородном сообщении на Московских центральных диаметрах на территории Москвы, Малом кольце Московской железной дороги ¹⁴	ТАТ, ММ, ММТС, МКМЖД, МДМЖД	А, Б, МЦК, ММЦД	С момента изготовления на срок действия носителя информации	75
4.4.	Проездной билет на 1 поездку на Московском метрополитене, Московской монорельсовой транспортной системе, участках межсубъектных маршрутов регулярных перевозок железнодорожным транспортом в пригородном сообщении на Московских центральных диаметрах на территории Москвы и Московской области, Малом кольце Московской железной дороги ¹³	ММ, ММТС, МКМЖД, МДМЖД	А, МЦК, МЦД	С момента изготовления на срок действия носителя информации	65

О внесении изменений в правовые акты города Москвы

Постановление Правительства Москвы от 15 ноября 2022 года № 2474-ПП

В соответствии с Законом города Москвы от 8 июля 2009 г. № 25 «О правовых актах города Москвы» **Правительство Москвы постановляет:**

1. Внести изменения в постановление Правительства Москвы от 19 мая 2015 г. № 283-ПП «О проведении земляных работ, установке временных ограждений, размещении временных объектов в уведомительном порядке» (в редакции постановлений Правительства Москвы от 22 марта 2016 г. № 108-ПП, от 12 апреля 2016 г. № 176-ПП, от 11 сентября 2017 г. № 656-ПП, от 15 января 2019 г. № 16-ПП, от 19 июля 2019 г. № 899-ПП, от 2 апреля 2020 г. № 328-ПП, от 15 декабря 2020 г. № 2214-ПП, от 7 декабря 2021 г. № 1910-ПП, от 1 марта 2022 г. № 272-ПП, от 4 июля 2022 г. № 1327-ПП):

1.1. Дефис второй пункта 1.1.10 постановления признать утратившим силу.

1.2. Пункт 1.1.13 постановления изложить в следующей редакции:

«1.1.13. Капитальный ремонт зданий (сооружений) без заграживания конструктивных и других характеристик их надежности и безопасности.».

1.3. Постановление дополнить пунктами 1.1.15 и 1.1.16 в следующей редакции:

«1.1.15. Переустройство и перепланировка помещений в многоквартирном доме.

1.1.16. Изменение внешнего архитектурного решения жилых зданий, строений, сооружений в городе Москве.».

1.4. Пункт 1.2 постановления изложить в следующей редакции:

«1.2. Проведение земляных работ, установка временных ограждений, размещение временных объектов в целях проведения работ, предусмотренных настоящим постановлением, осуществляется после направления в Объединение административно-технических инспекций города Москвы уведомления, содержащего:

1.2.1. Вид проводимых работ (земляные работы, установка временных ограждений, размещение временных объектов) с обязательством их проведения в соответствии с утвержденными Правительством Москвы правилами проведения земляных работ, установки временных ограждений, размещения временных объектов в городе Москве.

1.2.2. Цель проведения работ.

1.2.3. Адрес места проведения работ.

1.2.4. Сроки проведения работ, включающие в себя даты начала и завершения работ (даты завершения работ не должны превышать сроки, установленные документами, предоставление реквизитов которых необходимо при направлении заявителями уведомления в соответствии с настоящим постановлением, а также иными документами, оформление которых является обязательным в соответствии с требованиями нормативных правовых актов Российской Федерации, нормативных правовых актов города Москвы).

1.2.5. Полное наименование государственного заказчика (заказчика) проведения работ.

1.2.6. Сведения о подрядной организации (исполнителе) (полное наименование, государственный регистрационный номер, индивидуальный номер налогоплательщика, банковские реквизиты, адрес места нахождения).

1.2.7. Сведения о субподрядной организации (в случае привлечения) (полное наименование, государственный регистрационный номер, индивидуальный номер налогоплательщика, банковские реквизиты, адрес места нахождения).

1.2.8. Общую схему проведения работ с привязкой к плану местности, в состав которой входит схема зоны проведения работ с указанием границ разрывов, мест установки временных ограждений, типов ограждений, мест размещения временных объектов, наименований временных объектов.

1.2.9. Сведения о реквизитах разрешения на проведение работ по сохранению объекта культурного наследия, выявленного объекта культурного наследия Департамента культурного наследия города Москвы (в случае проведения работ, выполняемых Фондом капитального ремонта, на объектах культурного наследия или выявленных объектах культурного наследия).».

1.5. В пункте 1.2(1).3 постановления слова «проезжей части улично-дорожной сети города Москвы, на территории остановок общественного транспорта, отстойно-разворотных площадок общественного транспорта, велосипедных дорожках» заменить словами «проезжей части дорог (участков улично-дорожной сети) (включая велосипедные дорожки), а также элементов их обустройства (остановок общественного транспорта, отстойно-разворотных площадок общественного транспорта, стоянок (парковок) транспортных средств, тротуаров) (далее – объекты транспортной инфраструктуры)».

1.6. Пункт 1.2(1).4 постановления изложить в следующей редакции:

«1.2(1).4. О реквизитах разрешения на строительство в случае проведения работ, предусмотренных пунктами 1.1(2).1, 1.1(2).2, 1.1(3).3 и 1.1(3).4 настоящего постановления.».

1.7. Постановление дополнить пунктом 1.2(4) в следующей редакции:

«1.2(4). В случае проведения работ, предусмотренных пунктами 1.1 и 1.1(5) настоящего постановления, дополнительно к сведениям, указанным в пункте 1.2 настоящего постановления, в уведомлении указываются (в зависимости от цели проведения работ):

1.2(4).1. Сведения о типе и объеме проводимых работ.

1.2(4).2. Сведения о финансировании работ.

1.2(4).3. Сведения о направлении уведомления о планируемом сносе.

1.2(4).4. Сведения о градостроительном плане земельного участка (проекте планировки территории).

1.2(4).5. Сведения о паспорте колористического решения фасадов зданий, строений, сооружений.

1.2(4).6. Сведения о согласовании переустройства и (или) перепланировки помещения в многоквартирном доме.

1.2(4).7. Сведения о разрешении на установку и эксплуатацию рекламных конструкций.

1.2(4).8. Сведения о техническом заключении о соответствии Сводному плану подземных коммуникаций и сооружений в городе Москве.

1.2(4).9. Сведения о разрешении (открытом листе) на право проведения работ по выявлению и изучению объектов археологического наследия.

1.2(4).10. Сведения о договоре на размещение некапитального объекта.

1.2(4).11. Сведения о согласовании проведения работ на объектах транспортной инфраструктуры с Департаментом транспорта и развития дорожно-транспортной инфраструктуры города Москвы.».

1.8. Пункт 1.3 постановления изложить в следующей редакции:

«1.3. В случае изменения сведений, указанных в уведомлении (пункты 1.2, 1.2(1), 1.2(4) настоящего постановления), заявители, перечисленные в пункте 1.2(3) настоящего постановления, направляют в Объединение административно-технических инспекций города Москвы новое уведомление, содержащее измененные сведения.

В случае изменения сведений, указанных в документах, прилагаемых к уведомлению в соответствии с пунктом 1.2(2) настоящего постановления, заявитель, указанный в пункте 1.2(3).7 настоящего постановления, направляет новое уведомление, содержащее актуализированные документы, в Объединение административно-технических инспекций города Москвы.

В случае если изменения касаются срока выполнения работ, содержащегося в уведомлении, то в новом уведомлении указываются актуальные сроки выполнения работ, а также в случаях проведения работ на объектах транспортной инфраструктуры – сведения о реквизитах протокола Департамента транспорта и развития дорожно-транспортной инфраструктуры города Москвы о согласовании календарного графика производства работ на объектах транспортной инфраструктуры.».

1.9. Пункт 1.3(1) постановления дополнить абзацем в следующей редакции:

«В случае некорректного заполнения электронной формы уведомления, указания недостоверных и (или) противоречивых сведений присвоение регистрационного номера Объединением административно-технических инспекций города Москвы не осуществляется и установленный настоящим пунктом порядок подачи уведомления не считается соблюденным.».

1.10. Пункт 1.4.1.2 постановления изложить в следующей редакции:

«1.4.1.2. Выполнение работ на объектах транспортной инфраструктуры в соответствии с ранее полученными согласованиями Департамента транспорта и развития дорожно-транспортной инфраструктуры города Москвы.».

1.11. В пункте 1.4.1.3 постановления слова «проезжей части улиц и магистралей, тротуарах и в пешеходных зонах, на территории остановок общественного транспорта, отстойно-разворотных площадок общественного транспорта, велосипедных дорожках» заменить словами «объектах транспортной инфраструктуры».

1.12. Пункт 1.4(1).1 постановления изложить в следующей редакции:

«1.4(1).1. Получение положительного технического заключения о соответствии проектной документации Сводному плану подземных коммуникаций и сооружений в городе Москве, согласования Департамента транспорта и развития дорожно-транспортной инфраструктуры города Москвы проведения работ на объектах транспортной инфраструктуры до направления уведомления, содержащего сведения, указанные в пунктах 1.2, 1.2(1), 1.3 настоящего постановления.».

1.13. В пункте 1.7 постановления слова «при наличии сведений, указанных в пункте 1.6 настоящего постановления,» исключить.

1.14. Пункт 5 постановления изложить в следующей редакции:

«5. Контроль за выполнением настоящего постановления возложить на заместителя Мэра Москвы в Правительстве Москвы по вопросам жилищно-коммунального хозяйства и благоустройства Бирюкова П.П., заместителя Мэра Москвы в Правительстве Москвы по вопросам градостроительной политики и строительства Бочкарева А.Ю., министра Правительства Москвы, начальника Главного контрольного управления города Москвы Данчикова Е.А.».

2. Внести изменения в постановление Правительства Москвы от 19 мая 2015 г. № 284-ПП «Об утверждении порядка оформления ордеров (разрешений) на проведение земляных работ, установку временных ограждений, размещение временных объектов в городе Москве» (в редакции постановлений Правительства Москвы от 6 октября 2015 г. № 643-ПП, от 23 декабря 2015 г. № 948-ПП, от 22 марта 2016 г. № 108-ПП, от 12 апреля 2016 г. № 176-ПП, от 11 июля 2017 г. № 451-ПП, от 11 сентября 2017 г. № 656-ПП, от 27 сентября 2017 г. № 722-ПП, от 27 сентября 2017 г. № 723-ПП, от 15 января 2019 г. № 16-ПП, от 2 апреля 2020 г. № 328-ПП, от 27 октября 2020 г. № 1822-ПП, от 15 декабря 2020 г. № 2214-ПП, от 21 апреля 2021 г. № 503-ПП, от 8 февраля 2022 г. № 113-ПП, от 1 марта 2022 г. № 272-ПП, от 4 июля 2022 г. № 1327-ПП):

2.1. Пункт 5 постановления изложить в следующей редакции:

«5. Контроль за выполнением настоящего постановления возложить на заместителя Мэра Москвы в Правительстве Москвы по вопросам жилищно-коммунального хозяйства и благоустройства Бирюкова П.П., заместителя Мэра Москвы в Правительстве Москвы по вопросам градостроительной политики и строительства Бочкарева А.Ю., министра Правительства Москвы, начальника Главного контрольного управления города Москвы Данчикова Е.А.».

2.2. В пункте 1.1.1(1) раздела I приложения 1 к постановлению слова «проезжей части улиц и магистралей, территории остановок общественного транспорта, отстойно-разворотных площадок общественного транспорта, велосипедных дорожек» заменить словами «проезжей части дорог (участков улично-дорожной сети) (включая велосипедные дорожки), а также элементов их обустройства (остановок общественного транспорта, отстойно-разворотных площадок общественного транспорта, стоянок (парковок) транспортных средств, тротуаров) (далее – объекты транспортной инфраструктуры)».

2.3. Дефис второй пункта 1.1.13 раздела I приложения 1 к постановлению признать утратившим силу.

2.4. Пункт 1.1.16 раздела I приложения 1 к постановлению изложить в следующей редакции:

«1.1.16. Капитальный ремонт зданий (сооружений) без затрагивания конструктивных и других характеристик их надежности и безопасности.»

2.5. Раздел I приложения 1 к постановлению дополнить пунктами 1.1.18 и 1.1.19 в следующей редакции:

«1.1.18. Переустройство и перепланировка помещений в многоквартирном доме.

1.1.19. Изменение внешнего архитектурного решения нежилых зданий, строений, сооружений в городе Москве.»

2.6. Абзац второй пункта 1.3 раздела I приложения 1 к постановлению после слов «всех документов» дополнить словами «и сведений».

2.7. В пункте 1.4 раздела I приложения 1 к постановлению слова «проезжей части улиц и магистралей, на территории остановок общественного транспорта, отстойно-разворотных площадках общественного транспорта, велосипедных дорожках» заменить словами «объектах транспортной инфраструктуры».

2.8. Раздел I приложения 1 к постановлению дополнить пунктами 1.6.10 и 1.6.11 в следующей редакции:

«1.6.10. Пешеходных галерей.

1.6.11. Силовых конструкций (временных конструкций, таких как укосины, подпорки, контрфорсы).»

2.9. Пункт 2.1 раздела I приложения 1 к постановлению изложить в следующей редакции:

«2.1. В ордере (разрешении) на проведение земляных работ, установку временных ограждений, размещение временных объектов указываются:

2.1.1. Цель проведения земляных работ, установки временных ограждений, размещения временных объектов.

2.1.2. Адрес места проведения земляных работ, установки временных ограждений, размещения временных объектов.

2.1.3. Виды, типы и объемы земляных работ, установки временных ограждений, размещения временных объектов.

2.1.4. Сроки действия ордера (разрешения) и его номер, включающие в себя даты начала и завершения земляных работ, установки временных ограждений, размещения временных объектов.

2.1.5. Заказчик и подрядная организация (исполнитель) проведения земляных работ, установки временных ограждений, размещения временных объектов.

2.1.6. Условия проведения работ, в том числе условия занятия объектов транспортной инфраструктуры в ходе проведения работ.»

2.10. Раздел I приложения 1 к постановлению дополнить пунктом 2.1(1) в следующей редакции:

«2.1(1). В ордере (разрешении) на проведение земляных работ указывается информация о следующих типах работ:

2.1(1).1. Земляные работы для усиления фундаментов.

2.1(1).2. Земляные работы для строительства коллектора.

2.1(1).3. Земляные работы для установки свай.

2.1(1).4. Земляные работы для установки стационарных ограждений.

2.1(1).5. Раскопка траншеи для теплосети.

2.1(1).6. Раскопка траншеи для водопровода.

2.1(1).7. Раскопка траншеи для канализации.

2.1(1).8. Раскопка траншеи для водостока.

2.1(1).9. Раскопка траншеи для электрокабеля.

2.1(1).10. Раскопка траншеи для газопровода.

2.1(1).11. Раскопка траншеи для телефонной канализации.

2.1(1).12. Раскопка траншеи для водовыпуска.

2.1(1).13. Раскопка траншеи для кабеля автоматизированной системы управления и диспетчеризации.

2.1(1).14. Раскопка траншеи кабельной канализации для телевидения.

2.1(1).15. Раскопка траншеи для кабеля наружного освещения.

2.1(1).16. Раскопка траншеи для дренажа.

2.1(1).17. Раскопка котлована для врезки.

2.1(1).18. Раскопка котлована для опор линии электропередачи.

2.1(1).19. Раскопка котлована для камеры.

2.1(1).20. Раскопка котлована под рекламный щит.

2.1(1).21. Раскопка котлована для опор наружного освещения.

2.1(1).22. Раскопка котлована для закрытой прокладки.

2.1(1).23. Раскопка котлована для колодца.

2.1(1).24. Археологическая раскопка.

2.1(1).25. Бурение скважин.

2.1(1).26. Устройство шурфов.

2.1(1).27. Планировка грунта.

2.1(1).28. Восстановление нарушенного благоустройства.

2.1(1).29. Разработка грунта.

2.1(1).30. Разработка котлована.

2.1(1).31. Иные типы работ.»

2.11. Пункты 2.2, 2.3, 3.3, 6, 7 и 8.3 раздела I приложения 1 к постановлению признать утратившими силу.

2.12. Пункт 3.1 раздела I приложения 1 к постановлению после слов «всех документов» дополнить словами «и сведений».

2.13. В пункте 5 раздела I приложения 1 к постановлению слово «оказания» заменить словом «предоставления».

2.14. Пункт 8.1 раздела I приложения 1 к постановлению изложить в следующей редакции:

«8.1. Смены, реорганизации, изменения наименования, места нахождения подрядной организации (исполнителя) либо заказчика проведения земляных работ, установки временных ограждений, размещения временных объектов с прекращением действия первоначального ордера (разрешения).

Переоформление ордера (разрешения) в случае, указанном в настоящем пункте, осуществляется при условии представления запроса и сведений, подтверждающих смену, реорганизацию, изменение наименования, места нахождения подрядной организации (исполнителя) либо заказчика проведения земляных работ, установки временных ограждений, размещения временных объектов. При этом переоформление ордера (разрешения) не является основанием для изменения срока действия ордера (разрешения), а также видов работ (земляные работы, установка временных ограждений, размещение временных объектов) и целей проведения земляных работ, установки временных ограждений, размещения временных объектов, указанных в первоначальном ордере (разрешении).

Переоформление ордера (разрешения) в случае, указанном в настоящем пункте, не осуществляется в случае если на дату подачи запроса у заявителя имеется неоплаченный административный штраф за нарушение правил проведения земляных работ, установки временных ограждений, размещения временных объектов в городе Москве.».

2.15. Пункт 8.2 раздела I приложения 1 к постановлению изложить в следующей редакции:

«8.2. Изменения видов, типов и объемов работ и целей проведения земляных работ, установки временных ограждений, размещения временных объектов, указанных в ордере (разрешении). Переоформление ордера (разрешения) в случаях, указанных в настоящем пункте, осуществляется при условии представления запроса и документов (сведений), необходимых для оформления ордера (разрешения) на проведение земляных работ, установку временных ограждений, размещение временных объектов, в зависимости от заявляемой цели проведения работ.

Переоформление ордера (разрешения) в случае, указанном в настоящем пункте, не осуществляется в случае если на дату подачи запроса у заявителя имеется неоплаченный административный штраф за нарушение правил проведения земляных работ, установки временных ограждений, размещения временных объектов в городе Москве.».

2.16. Пункт 8.4 раздела I приложения 1 к постановлению изложить в следующей редакции:

«8.4. Продления срока действия ордера (разрешения). Продление срока действия ордера (разрешения) осуществляется при условии представления запроса и документов (сведений), необходимых для продления ордера (разрешения) на проведение земляных работ, установку временных ограждений, размещение временных объектов.

Продление срока действия ордера (разрешения) в случае, указанном в настоящем пункте, не осуществляется в случае если на дату подачи запроса у заявителя имеется неоплаченный административный штраф за нарушение ранее установленного срока действия ордера.».

2.17. В пункте 10.1.3 раздела I приложения 1 к постановлению слова «уполномоченного на осуществление функций по контролю за проведением земляных работ (установкой временных ограждений, размещением временных объектов)» заменить словами «осуществляющего муниципальный контроль в сфере благоустройства».

2.18. Пункт 10.1.7 раздела I приложения 1 к постановлению изложить в следующей редакции:

«10.1.7. Нарушения условий проведения земляных работ, установки временных ограждений, размещения временных объектов, связанных с временным занятием объектов транспортной инфраструктуры.».

2.19. В пункте 10.2 раздела I приложения 1 к постановлению слова «уполномоченным на осуществление функций по контролю за проведением земляных работ (установкой временных ограждений, размещением временных объектов)» заменить словами «органом исполнительной власти города Москвы, осуществляющим муниципальный контроль в сфере благоустройства.».

2.20. В пункте 10.4 раздела I приложения 1 к постановлению слова «дорожного движения (при проведении работ на проезжей части улиц и магистралей)» заменить словами «движения транспортных средств и (или) пешеходов (при проведении работ на объектах транспортной инфраструктуры)».

2.21. Пункт 11.1 раздела I приложения 1 к постановлению после слова «осуществляется» дополнить словами «на основании запроса».

2.22. Дефис второй пункта 11.3 раздела I приложения 1 к постановлению после слов «фасадов зданий, строений, сооружений» дополнить словами «или замену отделочных материалов с сохранением существующего колористического решения».

2.23. В дефисе третьем пункта 11.3 раздела I приложения 1 к постановлению слова «проезжей части улиц и магистралей, тротуарах и в пешеходных зонах, на территории остановок общественного транспорта, отстойно-разворотных площадок общественного транспорта, велосипедных дорожках» заменить словами «объектах транспортной инфраструктуры».

2.24. В дефисе четвертом пункта 11.3 раздела I приложения 1 к постановлению слова «проезжей части улиц и магистралей» заменить словами «объектах транспортной инфраструктуры», слово «заказчика» заменить словами «заказчика и (или) подрядной организации».

2.25. Пункт 1.2 раздела II приложения 1 к постановлению изложить в следующей редакции:

«1.2. В целях получения ордера (разрешения) на проведение земляных работ, установку временных ограждений, размещение временных объектов в городе Москве осуществляется оформление проекта проведения (производства) работ.».

2.26. Абзац первый пункта 1.3 раздела II приложения 1 к постановлению изложить в следующей редакции: «1.3. Содержание проекта проведения (производства) работ:».

2.27. Абзац первый пункта 1.3.1 раздела II приложения 1 к постановлению изложить в следующей редакции: «1.3.1. Проект проведения (производства) работ в целях проведения земляных работ включает в себя:».

2.28. В дефисе первом пункта 1.3.1 раздела II приложения 1 к постановлению слова «проезжей части улиц и магистралей, на территории остановок общественного транспорта, отстойно-разворотных площадок общественного транспорта, велосипедных дорожках» заменить словами «объектах транспортной инфраструктуры».

2.29. В абзаце первом пункта 1.3.2 раздела II приложения 1 к постановлению слова «по установке» заменить словами «в целях установки».

2.30. В дефисе первом пункта 1.3.2 раздела II приложения 1 к постановлению слова «проезжей части улиц и магистралей, территории остановок общественного транспорта, отстойно-разворотных площадок общественного транспорта, велосипедных дорожках» заменить словами «объектах транспортной инфраструктуры».

2.31. В абзаце первом пункта 1.3.3 раздела II приложения 1 к постановлению слова «по размещению» заменить словами «в целях размещения».

2.32. В дефисе первом пункта 1.3.3 раздела II приложения 1 к постановлению слова «проезжей части улиц и магистралей, территории остановок общественного транспорта, отстойно-разворотных площадок общественного транспорта, велосипедных дорожках» заменить словами «объектах транспортной инфраструктуры».

2.33. Пункты 1.3.4.1, 3.1, 4.8 и 4.9 раздела II приложения 1 к постановлению признать утратившими силу.

2.34. В абзаце первом пункта 1.3.4.2 раздела II приложения 1 к постановлению слова «территорий работ» заменить словом «территорий».

2.35. В пункте 1.3.6 раздела II приложения 1 к постановлению цифры «1.1.17» заменить цифрами «1.1.19».

2.36. В пункте 1.8 раздела II приложения 1 к постановлению слова «(далее – положительное техническое заключение)» исключить.

2.37. Абзац первый пункта 2.1.1 раздела II приложения 1 к постановлению изложить в следующей редакции:

«2.1.1. Схема движения транспорта и пешеходов, определяемая проектом организации дорожного движения на период проведения земляных работ, установки временных ограждений, размещения временных объектов на проезжей части, подлежит оформлению в случае:».

2.38. В дефисе первом пункта 2.1.1 раздела II приложения 1 к постановлению слова «проезжей части улиц и магистралей, территории остановок общественного транспорта, отстойно-разворотных площадок общественного транспорта, велосипедных дорожек в целях проведения (производства) работ, в том числе в целях обеспечения прохода пешеходов» заменить словами «объектов транспортной инфраструктуры».

2.39. В дефисе первом пункта 2.3.6 раздела II приложения 1 к постановлению слова «Сводом правил СП 34.13330.2012 «Автомобильные дороги. Актуализированная редакция СНиП 2.05.02-85*»;» исключить, слова «СП 59.13330.2012 «Доступность зданий и сооружений для маломобильных групп населения. Актуализированная редакция СНиП 35-01-2001» заменить словами «СП 59.13330.2020 «СНиП 35-01-2001 Доступность зданий и сооружений для маломобильных групп населения».

2.40. Пункт 3.2 раздела II приложения 1 к постановлению изложить в следующей редакции:

«3.2. В календарном графике производства работ устанавливаются даты начала, окончания проведения земляных работ, установки временных ограждений, размещения временных объектов и последовательность их выполнения. При производстве работ на объектах транспортной инфраструктуры в календарном графике производства работ, согласованном Департаментом транспорта и развития дорожно-транспортной инфраструктуры города Москвы, указываются даты начала и окончания таких работ. В случае производства работ в ночное время в календарном графике предусматриваются периоды производства работ в ночное время с описанием вида и объема проводимых работ.».

2.41. Пункт 4.5 раздела II приложения 1 к постановлению изложить в следующей редакции:

«4.5. Документы, подтверждающие оформление имущественных прав на объект капитального строительства, земельный участок, участок территории, на котором планируется проведение земляных работ, установка временных ограждений, размещение временных объектов, оформляются в соответствии с требованиями федеральных законов, законов города Москвы и иных правовых актов.».

2.42. Пункт 4.14 раздела II приложения 1 к постановлению изложить в следующей редакции:

«4.14. Договоры и/или технические условия на осуществление технологического присоединения к инженерным коммуникациям (сетям) оформляются в соот-

ветствии с требованиями федеральных законов и иных правовых актов.».

2.43. Пункт 4.15 раздела II приложения 1 к постановлению изложить в следующей редакции:

«4.15. Исполнительная документация для ведения Сводного плана подземных коммуникаций и сооружений в городе Москве оформляется в соответствии с требованиями федеральных законов, законов города Москвы и иных правовых актов.».

2.44. Пункт 4.16 раздела II приложения 1 к постановлению изложить в следующей редакции:

«4.16. Техническое заключение о соответствии проектной документации Сводному плану подземных коммуникаций и сооружений в городе Москве оформляется в соответствии с требованиями федеральных законов, законов города Москвы и иных правовых актов и выдается в порядке, установленном Правительством Москвы.».

2.45. Раздел III приложения 1 к постановлению признать утратившим силу.

2.46. Приложение 2 к постановлению изложить в редакции согласно приложению к настоящему постановлению.

3. Внести изменения в постановление Правительства Москвы от 19 мая 2015 г. № 299-ПП «Об утверждении Правил проведения земляных работ, установки временных ограждений, размещения временных объектов в городе Москве» (в редакции постановлений Правительства Москвы от 22 марта 2016 г. № 108-ПП, от 7 марта 2017 г. № 85-ПП, от 21 марта 2017 г. № 114-ПП, от 11 сентября 2017 г. № 656-ПП, от 27 сентября 2017 г. № 722-ПП, от 19 декабря 2017 г. № 1028-ПП, от 15 января 2019 г. № 16-ПП, от 20 августа 2019 г. № 1058-ПП, от 2 апреля 2020 г. № 328-ПП, от 27 октября 2020 г. № 1822-ПП, от 15 декабря 2020 г. № 2214-ПП, от 8 февраля 2022 г. № 111-ПП, от 1 марта 2022 г. № 272-ПП, от 4 июля 2022 г. № 1327-ПП):

3.1. Пункт 5 постановления изложить в следующей редакции:

«5. Контроль за выполнением настоящего постановления возложить на заместителя Мэра Москвы в Правительстве Москвы по вопросам жилищно-коммунального хозяйства и благоустройства Бирюкова П.П., заместителя Мэра Москвы в Правительстве Москвы по вопросам градостроительной политики и строительства Бочкарева А.Ю., министра Правительства Москвы, начальника Главного контрольного управления города Москвы Данчикова Е.А.».

3.2. Дефис второй пункта 1.1.13 приложения 1 к постановлению признать утратившим силу.

3.3. Пункт 1.1.16 приложения 1 к постановлению изложить в следующей редакции:

«1.1.16. Капитальный ремонт зданий (сооружений) без затрагивания конструктивных и других характеристик их надежности и безопасности.».

3.4. Приложение 1 к постановлению дополнить пунктами 1.1.18 и 1.1.19 в следующей редакции:

«1.1.18. Переустройство и перепланировка помещений в многоквартирном доме.

1.1.19. Изменение внешнего архитектурного решения нежилых зданий, строений, сооружений в городе Москве.».

3.5. Пункт 1.3 приложения 1 к постановлению признать утратившим силу.

3.6. В пункте 2.5.5 приложения 1 к постановлению слова «Свода правил СП 45.13330.2012 «Земляные

сооружения, основания и фундаменты. Актуализированная редакция СНиП 3.02.01-87», утвержденного приказом Министерства регионального развития Российской Федерации от 29 декабря 2011 г. № 635/2,» исключить.

3.7. Пункт 2.5.12 приложения 1 к постановлению дополнить абзацем в следующей редакции:

«Подача запроса на оформление ордера осуществляется в срок не позднее 8 календарных дней после регистрации уведомления о проведении аварийно-восстановительных работ.».

3.8. Пункт 4.1 приложения 1 к постановлению дополнить дефисами в следующей редакции:

«← пешеходных галерей;
– силовых конструкций (временных конструкций, таких как укосины, подпорки, контрфорсы).».

3.9. В пункте 5.2 приложения 1 к постановлению слова «СанПиН 2.2.3. 1384-03 «Гигиенические требования к организации строительного производства и строительных работ» заменить словами «санитарных правил СП 2.2.3670-20 «Санитарно-эпидемиологические требования к условиям труда».

3.10. В абзаце одиннадцатом приложения к Правилам приложения 1 к постановлению слова «ГОСТ 23407-78» заменить словами «ГОСТ Р 58967-2020».

3.11. В абзаце четырнадцатом приложения к Правилам приложения 1 к постановлению слова «ГОСТ 25129-82» заменить словами «ГОСТ 25129-2020».

4. Настоящее постановление вступает в силу с 21 ноября 2022 г.

5. Контроль за выполнением настоящего постановления возложить на заместителя Мэра Москвы в Правительстве Москвы по вопросам жилищно-коммунального хозяйства и благоустройства Бирюкова П.П., заместителя Мэра Москвы в Правительстве Москвы по вопросам градостроительной политики и строительства Бочкарева А.Ю., министра Правительства Москвы, начальника Главного контрольного управления города Москвы Данчикова Е.А.

Мэр Москвы **С.С.Собянин**

Приложение

к постановлению Правительства Москвы от 15 ноября 2022 г. № 2474-ПП

Приложение 2

к постановлению Правительства Москвы от 19 мая 2015 г. № 284-ПП

Административный регламент предоставления государственной услуги города Москвы «Оформление ордеров (разрешений) на проведение земляных работ, установку временных ограждений, размещение временных объектов в городе Москве»

1. Общие положения

1.1. Настоящий Административный регламент предоставления государственной услуги города Москвы «Оформление ордеров (разрешений) на проведение земляных работ, установку временных ограждений, размещение временных объектов в городе Москве» устанавливает состав, последовательность и сроки выполнения административных процедур (действий) и (или) принятия решений по предоставлению государственной услуги, осуществляемых по запросу (заявлению) юридического лица или индивидуального предпринимателя либо их представителей (далее – Регламент).

1.2. Административные процедуры и (или) действия, установленные настоящим Регламентом, осуществляются с использованием сведений Базового регистра информации, необходимой для предоставления государственных услуг в городе Москве (далее – Базовый регистр), и в соответствии с Едиными требованиями к предоставлению государственных услуг в городе Москве, установленными Правительством Москвы (далее – Единые требования).

1.3. Предоставление государственной услуги осуществляется в следующих формах:

1.3.1. Оформление ордера (разрешения) на проведение земляных работ, установку временных ограждений,

размещение временных объектов в городе Москве (далее – ордер).

1.3.2. Переоформление ордера.

1.3.3. Закрытие ордера.

1.4. Предоставление государственной услуги города Москвы «Оформление ордеров (разрешений) на проведение земляных работ, установку временных ограждений, размещение временных объектов в городе Москве» осуществляется исключительно в электронной форме с использованием Портала государственных и муниципальных услуг (функций) города Москвы (далее – Портал), интегрированного с автоматизированной системой «Официальный портал Мэра и Правительства Москвы».

2. Стандарт предоставления государственной услуги

2.1. Наименование государственной услуги

Наименование государственной услуги – «Оформление ордеров (разрешений) на проведение земляных работ, установку временных ограждений, размещение временных объектов в городе Москве» (далее – государственная услуга).

2.2. Правовые основания предоставления государственной услуги

2.2.1. Федеральный закон от 27 июля 2010 г. № 210-ФЗ «Об организации предоставления государственных и муниципальных услуг».

2.2.2. Приказ Федеральной службы безопасности Российской Федерации от 27 декабря 2011 г. № 796 «Об утверждении Требований к средствам электронной подписи и Требованиям к средствам удостоверяющего центра».

2.2.3. Закон города Москвы от 30 апреля 2014 г. № 18 «О благоустройстве в городе Москве».

2.2.4. Постановление Правительства Москвы от 15 ноября 2011 г. № 546-ПП «О предоставлении государственных и муниципальных услуг в городе Москве».

2.2.5. Постановление Правительства Москвы от 7 февраля 2012 г. № 23-ПП «О доступе физических лиц, в том числе зарегистрированных в качестве индивидуальных предпринимателей, и юридических лиц к подсистеме «личный кабинет» государственной информационной системы «Портал государственных и муниципальных услуг (функций) города Москвы».

2.2.6. Постановление Правительства Москвы от 19 мая 2015 г. № 284-ПП «Об утверждении порядка оформления ордеров (разрешений) на проведение земляных работ, установку временных ограждений, размещение временных объектов в городе Москве».

2.2.7. Постановление Правительства Москвы от 19 мая 2015 г. № 299-ПП «Об утверждении Правил проведения земляных работ, установки временных ограждений, размещения временных объектов в городе Москве».

2.3. Наименование органа исполнительной власти города Москвы, предоставляющего государственную услугу

2.3.1. Полномочия по предоставлению государственной услуги осуществляются Объединением административно-технических инспекций города Москвы (далее – ОАТИ).

2.3.2. В целях, связанных с предоставлением государственной услуги, используются документы и сведения, получаемые в процессе межведомственного информационного взаимодействия с:

2.3.2.1. Министерством культуры Российской Федерации.

2.3.2.2. Федеральной налоговой службой.

2.3.2.3. Управлением Федеральной службы государственной регистрации, кадастра и картографии по Москве.

2.3.2.4. Департаментом городского имущества города Москвы.

2.3.2.5. Департаментом транспорта и развития дорожно-транспортной инфраструктуры города Москвы.

2.3.2.6. Департаментом природопользования и охраны окружающей среды города Москвы.

2.3.2.7. Департаментом средств массовой информации и рекламы города Москвы.

2.3.2.8. Департаментом культурного наследия города Москвы.

2.3.2.9. Департаментом культуры города Москвы.

2.3.2.10. Комитетом государственного строительного надзора города Москвы.

2.3.2.11. Комитетом по архитектуре и градостроительству города Москвы (далее – Москомархитектура).

2.3.2.12. Государственной жилищной инспекцией города Москвы.

2.3.2.13. Префектурами административных округов города Москвы.

2.3.2.14. Государственным бюджетным учреждением города Москвы «Московский городской трест геолого-геодезических и картографических работ» (далее – ГБУ «Мосгоргеотрест»).

2.3.3. В целях, связанных с предоставлением государственной услуги, ОАТИ получает документы и (или) информацию в порядке межведомственного информационного взаимодействия с Департаментом жилищно-коммунального хозяйства города Москвы.

2.4. Заявители

2.4.1. В качестве заявителей могут выступать юридические лица или физические лица, зарегистрированные в качестве индивидуальных предпринимателей, являющиеся заказчиками проведения земляных работ, установки временных ограждений, размещения временных объектов.

2.4.2. Интересы заявителей, указанных в пункте 2.4.1 настоящего Регламента, могут представлять иные лица, уполномоченные заявителем в установленном порядке.

Прием запроса и иных документов, необходимых для предоставления государственной услуги, от уполномоченных заявителем представителей, являющихся физическими лицами, не предусмотрен.

2.4.3. Государственная услуга в электронной форме с использованием Портала предоставляется физическим лицам, зарегистрированным в качестве индивидуальных предпринимателей, и юридическим лицам после получения ими доступа к подсистеме «личный кабинет» Портала (далее – «личный кабинет» заявителя на Портале) в соответствии с приложением 4 к постановлению Правительства Москвы от 7 февраля 2012 г. № 23-ПП «О доступе физических лиц, в том числе зарегистрированных в качестве индивидуальных предпринимателей, и юридических лиц к подсистеме «личный кабинет» государственной информационной системы «Портал государственных и муниципальных услуг (функций) города Москвы».

2.5. Документы, необходимые для предоставления государственной услуги

2.5.1. Предоставление государственной услуги осуществляется на основании следующих документов (информации):

2.5.1.1. Документы, представляемые заявителем:

2.5.1.1.1. Для оформления ордера представляются:

2.5.1.1.1.1. Запрос.

Запрос заполняется посредством внесения сведений, указанных в приложении 1 к настоящему Регламенту, в интерактивную форму на Портале.

2.5.1.1.1.2. Документы, подтверждающие полномочия представителя заявителя действовать от имени заявителя (в случае обращения за предоставлением государственной услуги представителем заявителя).

2.5.1.1.1.3. Документ, подтверждающий полномочия лица действовать от имени заявителя или представителя заявителя, являющегося юридическим лицом, за исключением обращения за предоставлением государственной услуги лица, имеющего право действовать без доверен-

ности от имени юридического лица (в случае обращения за предоставлением государственной услуги лица от имени заявителя, являющегося юридическим лицом).

2.5.1.1.1.4. Список работников по установленной форме для представления в Федеральную службу охраны Российской Федерации (далее – ФСО России) (в случае проведения работ на трассах, маршрутах проезда, в местах пребывания объектов государственной охраны).

2.5.1.1.1.5. Календарный график производства работ (в случае если работы не предполагают занятие проезжей части дорог (участков улично-дорожной сети) города Москвы (включая велосипедные дорожки), а также элементов их обустройства (остановок общественного транспорта, отстойно-разворотных площадок общественного транспорта, стоянок (парковок) транспортных средств, тротуаров) (далее – объекты транспортной инфраструктуры).

2.5.1.1.1.6. Проект проведения (производства) работ, подготовленный и оформленный в соответствии с требованиями, установленными Правительством Москвы.

2.5.1.1.1.7. Правоустанавливающие документы на земельный участок (в случае если необходимые документы и сведения о правах на земельный участок отсутствуют в Едином государственном реестре недвижимости, а также в случае отсутствия указанных документов и сведений в органе исполнительной власти города Москвы, уполномоченном на управление и распоряжение земельными участками, находящимися в государственной собственности города Москвы, и земельными участками, находящимися на территории города Москвы, государственная собственность на которые не разграничена) для проведения работ в целях:

2.5.1.1.1.7.1. Строительства, реконструкции объектов капитального строительства.

2.5.1.1.1.7.2. Проведения археологических полевых работ.

2.5.1.1.1.7.3. Проведения работ по сохранению объектов культурного наследия, выявленных объектов культурного наследия.

2.5.1.1.1.7.4. Размещения и установки некапитальных объектов, а также объектов, размещение которых может осуществляться без предоставления земельных участков и установления сервитутов.

2.5.1.1.1.7.5. Капитального ремонта дорог и элементов их обустройства, трамвайных и железнодорожных путей.

2.5.1.1.1.7.6. Комплексного благоустройства территории.

2.5.1.1.1.8. Документы, подтверждающие согласование работ с собственниками земельного участка (за исключением случаев, когда управление и распоряжение земельными участками осуществляется уполномоченным органом исполнительной власти города Москвы, находящимися в государственной собственности города Москвы, и земельными участками, находящимися на территории города Москвы, государственная собственность на которые не разграничена) для проведения работ в целях:

2.5.1.1.1.8.1. Строительства, реконструкции объектов капитального строительства.

2.5.1.1.1.8.2. Инженерно-геологических изысканий.

2.5.1.1.1.8.3. Проведения археологических полевых работ.

2.5.1.1.1.8.4. Проведения работ по сохранению объектов культурного наследия, выявленных объектов культурного наследия.

2.5.1.1.1.8.5. Размещения и установки некапитальных объектов, а также объектов, размещение которых может осуществляться без предоставления земельных участков и установления сервитутов.

2.5.1.1.1.8.6. Капитального ремонта дорог и элементов их обустройства, трамвайных и железнодорожных путей.

2.5.1.1.1.8.7. Комплексного благоустройства территории.

2.5.1.1.2. Для оформления ордера в целях строительства, реконструкции объектов капитального строительства в дополнение к документам, указанным в пунктах 2.5.1.1.1.1–2.5.1.1.1.6 настоящего Регламента, представляется разрешение на строительство объекта капитального строительства (за исключением случаев, при которых получение разрешения на строительство не требуется, а также случаев получения разрешения на строительство в соответствии с постановлением Правительства Москвы от 17 апреля 2012 г. № 145-ПП «Об утверждении административных регламентов предоставления государственных услуг города Москвы «Выдача разрешения на строительство» и «Выдача разрешения на ввод объекта в эксплуатацию»).

2.5.1.1.3. Для оформления ордера в целях строительства, реконструкции объекта капитального строительства в случае проведения работ в границах земельного участка, предназначенного для размещения объекта капитального строительства, указанного в разрешении на строительство, и без занятия объектов транспортной инфраструктуры в дополнение к документам, указанным в пунктах 2.5.1.1.1.1–2.5.1.1.1.6 настоящего Регламента, представляется разрешение на строительство объекта капитального строительства (за исключением случаев, при которых получение разрешения на строительство не требуется, а также случаев получения разрешения на строительство в соответствии с постановлением Правительства Москвы от 17 апреля 2012 г. № 145-ПП «Об утверждении административных регламентов предоставления государственных услуг города Москвы «Выдача разрешения на строительство» и «Выдача разрешения на ввод объекта в эксплуатацию»).

2.5.1.1.4. Для оформления ордера в целях проведения работ по сохранению объектов культурного наследия, выявленных объектов культурного наследия в дополнение к документам, указанным в пунктах 2.5.1.1.1.1–2.5.1.1.1.6 настоящего Регламента, представляется разрешение на строительство объекта капитального строительства (за исключением случаев, при которых получение разрешения на строительство не требуется, а также случаев получения разрешения на строительство в соответствии с постановлением Правительства Москвы от 17 апреля 2012 г. № 145-ПП «Об утверждении административных регламентов предоставления государственных услуг города Москвы «Выдача разрешения на строительство» и «Выдача разрешения на ввод объекта в эксплуатацию»).

2.5.1.1.5. Для оформления ордера в целях прокладки инженерных сетей и сооружений к строящимся (реконструируемым) объектам капитального строительства в дополнение к документам, указанным в пунктах 2.5.1.1.1.1–2.5.1.1.1.6 настоящего Регламента, представляются договоры и (или) технические условия на осуществление технологического присоединения к инженерным коммуникациям (сетям).

2.5.1.1.6. Для оформления ордера в целях проведения работ по прокладке (размещению) инженерных сетей и сооружений, линий и сооружений связи в дополнение к документам, указанным в пунктах 2.5.1.1.1.1–2.5.1.1.1.6 настоящего Регламента, представляются договоры и (или) технические условия на осуществление технологического присоединения к инженерным коммуникациям (сетям).

2.5.1.1.7. Для оформления ордера в целях капитального ремонта зданий и сооружений без затрагивания конструктивных и других характеристик их надежности и безопасности в дополнение к документам, указанным в пунктах 2.5.1.1.1.1–2.5.1.1.1.6 настоящего Регламента, представляется заключение о техническом состоянии конструкций объектов капитального строительства и возможности производства планируемых работ, оформленное проектной организацией, имеющей выданное саморегулируемой организацией свидетельство о допуске к указанным видам работ в отношении нежилых зданий, строений, сооружений.

2.5.1.1.8. Для оформления ордера в целях проведения противоаварийных мероприятий по сохранению зданий, сооружений в дополнение к документам, указанным в пунктах 2.5.1.1.1.1–2.5.1.1.1.6 настоящего Регламента, представляется заключение об аварийном состоянии конструкций здания, строения, сооружения и необходимости проведения противоаварийных работ, оформленное проектной организацией, имеющей выданное саморегулируемой организацией свидетельство о допуске к указанным видам работ.

2.5.1.1.9. Для оформления ордера в целях сноса зданий и сооружений, ликвидации коммуникаций в дополнение к документам, указанным в пунктах 2.5.1.1.1.1–2.5.1.1.1.6 настоящего Регламента, заявителем представляются:

2.5.1.1.9.1. Правоустанавливающие документы на объект капитального строительства, подлежащий сносу (в случае если необходимые документы и сведения о правах на объект капитального строительства отсутствуют в Едином государственном реестре недвижимости, а также в случае отсутствия указанных документов и сведений в органе исполнительной власти города Москвы, уполномоченном на управление и распоряжение земельными участками, находящимися в государственной собственности города Москвы, и земельными участками, находящимися на территории города Москвы, государственная собственность на которые не разграничена).

2.5.1.1.9.2. Согласие всех правообладателей объекта капитального строительства на снос (в случае если у заявленного объекта капитального строительства более одного правообладателя).

2.5.1.1.10. Для переоформления ордера представляются:

2.5.1.1.10.1. Запрос.

Запрос заполняется посредством внесения сведений, указанных в приложении 2 к настоящему Регламенту, в интерактивную форму на Портале.

2.5.1.1.10.2. Для переоформления ордера в связи со сменой, реорганизацией, изменением наименования, места нахождения подрядной организации (исполнителя) либо заказчика работ заявителем представляются документы, указанные в пунктах 2.5.1.1.1.2–2.5.1.1.1.4 настоящего Регламента.

2.5.1.1.10.3. Для переоформления ордера в связи с изменением видов и объемов работ, целей проведения

земляных работ, установки временных ограждений, размещения временных объектов, указанных в ордере (разрешении), заявителем представляются документы, указанные в пунктах 2.5.1.1.1.2, 2.5.1.1.1.3, 2.5.1.1.1.5–2.5.1.1.1.8, 2.5.1.1.2–2.5.1.1.9 настоящего Регламента.

2.5.1.1.10.4. Для переоформления ордера в целях продления срока его действия заявителем представляются документы, указанные в пунктах 2.5.1.1.1.2–2.5.1.1.1.5 настоящего Регламента.

2.5.1.1.11. Для закрытия ордера представляются:

2.5.1.1.11.1. Запрос.

Запрос заполняется посредством внесения сведений, указанных в приложении 3 к настоящему Регламенту, в интерактивную форму на Портале.

2.5.1.1.11.2. Документы, указанные в пунктах 2.5.1.1.1.2–2.5.1.1.1.3 настоящего Регламента.

2.5.1.2. Документы и сведения, получаемые уполномоченным должностным лицом ОАТИ с использованием межведомственного информационного взаимодействия, в том числе посредством доступа к сведениям Базового регистра:

2.5.1.2.1. Выписка из единого государственного реестра юридических лиц (в случае если заявителем является юридическое лицо).

2.5.1.2.2. Выписка из единого государственного реестра индивидуальных предпринимателей (в случае если заявителем является физическое лицо, зарегистрированное в качестве индивидуального предпринимателя).

2.5.1.2.3. Выписка из Единого государственного реестра недвижимости.

2.5.1.2.4. Договор аренды (пользования) земельным участком.

2.5.1.2.5. Градостроительный план земельного участка.

2.5.1.2.6. Решение об утверждении проекта планировки территории.

2.5.1.2.7. Паспорт колористического решения фасадов зданий, строений, сооружений.

2.5.1.2.8. Разрешение на строительство.

2.5.1.2.9. Решение о согласовании переустройства и (или) перепланировки помещения в многоквартирном доме и жилом доме.

2.5.1.2.10. Разрешение на установку и эксплуатацию рекламных конструкций.

2.5.1.2.11. Разрешение на проведение работ по сохранению объекта культурного наследия, выявленного объекта культурного наследия.

2.5.1.2.12. Письмо о согласовании документации по обеспечению сохранности объекта культурного наследия, выявленного объекта культурного наследия.

2.5.1.2.13. Техническое заключение о соответствии Сводному плану подземных коммуникаций и сооружений в городе Москве.

2.5.1.2.14. Календарный график производства работ (в случае если работы предполагают занятие объектов транспортной инфраструктуры).

2.5.1.2.15. Протокол Межведомственной комиссии по рассмотрению вопросов введения временных ограничения или прекращения движения транспортных средств на улично-дорожной сети города Москвы и проектов организации дорожного движения.

2.5.1.2.16. Проект организации дорожного движения.

2.5.1.2.17. Договор на размещение некапитального объекта.

2.5.1.2.18. Утвержденная схема расположения земельного участка или земельных участков на кадастровом плане территории.

2.5.1.2.19. Утвержденный проект межевания территории.

2.5.1.2.20. Уведомление о планируемом сносе объекта капитального строительства.

2.5.1.2.21. Разрешение (открытый лист) на право проведения работ по выявлению и изучению объектов археологического наследия.

2.5.1.2.22. Решение о согласовании проекта изменения внешнего архитектурного решения нежилых объектов.

2.5.1.2.23. Исполнительная документация для ведения Сводного плана подземных коммуникаций и сооружений в городе Москве.

2.5.1.2.24. Исполнительная схема подземных частей зданий и сооружений с каталогами координат и высот характерных точек.

2.5.1.2.25. Технический отчет с приложением материалов.

2.5.1.2.26. Подтверждение восстановления постоянной схемы дорожного движения.

2.5.2. Перечень документов и сведений, необходимых для предоставления государственной услуги, является исчерпывающим.

2.5.3. Запрос с приложенными электронными образцами документов в формате pdf, zip подписывается заявителем (представителем заявителя) с использованием электронной подписи в установленном порядке.

2.5.4. Заявитель (представитель заявителя) имеет право по собственной инициативе представить документы, указанные в пункте 2.5.1.2 настоящего Регламента.

2.6. Услуги, необходимые и обязательные для предоставления государственной услуги

Услугой, необходимой и обязательной для предоставления государственной услуги, является услуга «Предоставление технического заключения о соответствии проектной документации Сводному плану подземных коммуникаций и сооружений в городе Москве».

2.7. Срок предоставления государственной услуги

2.7.1. Общий срок предоставления государственной услуги включает срок межведомственного информационного взаимодействия государственных органов и подведомственных государственным органам или органам местного самоуправления организаций в процессе предоставления государственной услуги и не может превышать:

2.7.1.1. Для оформления ордера – 13 рабочих дней.

2.7.1.2. Для оформления ордера в случае проведения работ в границах земельного участка, предназначенного для размещения объекта капитального строительства, в отношении которого выдано разрешение на строительство, и без занятия объектов транспортной инфраструктуры – 7 рабочих дней.

2.7.1.3. Для оформления ордера в случае проведения работ по аварийно-восстановительному ремонту инженерных коммуникаций, сооружений и дорог – 7 рабочих дней.

2.7.1.4. Для переоформления ордера в связи с изменением видов и объемов работ, целей проведения земляных

работ, установки временных ограждений, размещения временных объектов – 13 рабочих дней.

2.7.1.5. Для переоформления ордера в целях продления срока действия ордера – 13 рабочих дней.

2.7.1.6. Для переоформления ордера в связи с изменением видов и объемов работ, целей проведения земляных работ, установки временных ограждений, размещения временных объектов в случае проведения работ в границах земельного участка, предназначенного для размещения объекта капитального строительства, в отношении которого выдано разрешение на строительство, и без занятия объектов транспортной инфраструктуры – 7 рабочих дней.

2.7.1.7. Для переоформления ордера в связи с изменениями видов и объемов работ в случае проведения работ по аварийно-восстановительному ремонту инженерных коммуникаций, сооружений и дорог – 7 рабочих дней.

2.7.1.8. Для переоформления ордера в связи со сменой подрядной организации (исполнителя), реорганизацией, изменением наименования, места нахождения подрядной организации (исполнителя), заказчика работ – 4 рабочих дня.

2.7.1.9. Для закрытия ордера – 7 рабочих дней.

2.7.2. Срок предоставления государственной услуги начинается исчисляться на следующий рабочий день после дня регистрации запроса.

2.8. Отказ в приеме документов, необходимых для предоставления государственной услуги

2.8.1. Основаниями для отказа в приеме документов, необходимых для предоставления государственной услуги, являются:

2.8.1.1. Представление документов, необходимых для предоставления государственной услуги, не соответствующих требованиям, установленным правовыми актами Российской Федерации, правовыми актами города Москвы, настоящим Регламентом.

2.8.1.2. Представление документов, утративших силу в случаях, когда срок действия установлен в таких документах или предусмотрен законодательством Российской Федерации, правовыми актами города Москвы.

2.8.1.3. Представление неполного комплекта документов и непредставление информации, указанных в пункте 2.5.1.1 настоящего Регламента.

2.8.1.4. Наличие в представленных документах противоречивых либо недостоверных сведений.

2.8.1.5. Подача запроса от имени заявителя не уполномоченным на то лицом.

2.8.1.6. Обращение за предоставлением государственной услуги лица, не являющегося получателем государственной услуги в соответствии с настоящим Регламентом.

2.8.1.7. Некорректное заполнение обязательных полей в запросе.

2.8.1.8. Запрос и иные документы подписаны с использованием электронной подписи, не принадлежащей заявителю (представителю заявителя).

2.8.1.9. Представленные электронные копии документов, необходимых для предоставления государственной услуги, не подаются прочтению и (или) не соответствуют требованиям к форматам их предоставления.

2.8.2. Перечень оснований для отказа в приеме документов, необходимых для предоставления государственной

ной услуги, установленный пунктом 2.8.1 настоящего Регламента, является исчерпывающим.

2.8.3. Уведомление об отказе в приеме документов, необходимых для предоставления государственной услуги, оформляется и подписывается уполномоченным должностным лицом с использованием электронной подписи и направляется в «личный кабинет» заявителя на Портале в срок не позднее одного рабочего дня с даты регистрации запроса.

2.9. Отказ в предоставлении государственной услуги

2.9.1. Основаниями для отказа в предоставлении государственной услуги в случае подачи запроса на оформление ордера являются:

2.9.1.1. Представление документов, необходимых для предоставления государственной услуги, не соответствующих требованиям, установленным правовыми актами Российской Федерации, правовыми актами города Москвы, настоящим Регламентом, если указанные обстоятельства были установлены ОАТИ в процессе обработки документов и информации, необходимых для предоставления государственной услуги.

2.9.1.2. Утрата силы представленных документов, если указанные обстоятельства были установлены ОАТИ в процессе обработки документов (информации), необходимых для предоставления государственной услуги.

2.9.1.3. Наличие в представленных документах противоречивых либо недостоверных сведений, если указанные обстоятельства были установлены ОАТИ в процессе обработки документов и информации, необходимых для предоставления государственной услуги.

2.9.1.4. Невозможность выполнения работ в заявленные сроки.

2.9.1.5. Несоответствие указанных в проекте проведения (производства) работ типов ограждений утвержденным Правительством Москвы в качестве приложения к Правилам проведения земляных работ, установки временных ограждений, размещения временных объектов в городе Москве типам ограждений.

2.9.1.6. Несоответствие проекта проведения (производства) работ требованиям, установленным Правительством Москвы.

2.9.1.7. Не согласовано проведение работ на благоустроенной территории.

2.9.2. Основаниями для отказа в предоставлении государственной услуги в случае подачи запроса на переоформление ордера являются:

2.9.2.1. Представление документов, необходимых для предоставления государственной услуги, не соответствующих требованиям, установленным правовыми актами Российской Федерации, правовыми актами города Москвы, настоящим Регламентом, если указанные обстоятельства были установлены ОАТИ в процессе обработки документов и информации, необходимых для предоставления государственной услуги.

2.9.2.2. Утрата силы представленных документов, если указанные обстоятельства были установлены ОАТИ в процессе обработки документов (информации), необходимых для предоставления государственной услуги.

2.9.2.3. Наличие в представленных документах противоречивых либо недостоверных сведений, если указан-

ные обстоятельства были установлены ОАТИ в процессе обработки документов и информации, необходимых для предоставления государственной услуги.

2.9.2.4. Невозможность выполнения работ в заявленные сроки (в случаях изменения видов и объемов работ, целей проведения земляных работ, установки временных ограждений, размещения временных объектов, указанных в ордере, и (или) продления срока действия ордера).

2.9.2.5. Неустранение нарушений, допущенных при проведении земляных работ, установке временных ограждений, размещении временных объектов.

2.9.2.6. Неуплата в установленном порядке штрафа за нарушение ранее установленного срока действия ордера (в случае продления срока действия ордера).

2.9.2.7. Неуплата в установленном порядке штрафа в связи с нарушениями, допущенными при проведении земляных работ, установке временных ограждений, размещении временных объектов (в случаях изменения видов и объемов работ, целей проведения земляных работ, установки временных ограждений, размещения временных объектов, указанных в ордере, и (или) смены, реорганизации, изменения наименования, места нахождения подрядной организации (исполнителя) либо заказчика работ).

2.9.2.8. Несоответствие указанных в проекте проведения (производства) работ типов ограждений утвержденным Правительством Москвы в качестве приложения к Правилам проведения земляных работ, установки временных ограждений, размещения временных объектов в городе Москве типам ограждений (в случае изменения видов и объемов работ, целей проведения земляных работ, установки временных ограждений, размещения временных объектов, указанных в ордере).

2.9.2.9. Несоответствие проекта проведения (производства) работ требованиям, установленным Правительством Москвы (в случае изменения видов и объемов работ, целей проведения земляных работ, установки временных ограждений, размещения временных объектов, указанных в ордере).

2.9.2.10. Не согласовано проведение работ на благоустроенной территории (в случае изменения видов и объемов работ, целей проведения земляных работ, установки временных ограждений, размещения временных объектов, указанных в ордере).

2.9.3. Основаниями для отказа в предоставлении государственной услуги в случае направления запроса на закрытие ордера являются:

2.9.3.1. Представление документов, необходимых для предоставления государственной услуги, не соответствующих требованиям, установленным правовыми актами Российской Федерации, правовыми актами города Москвы, настоящим Регламентом, если указанные обстоятельства были установлены ОАТИ в процессе обработки документов и информации, необходимых для предоставления государственной услуги.

2.9.3.2. Утрата силы представленных документов, если указанные обстоятельства были установлены ОАТИ в процессе обработки документов (информации), необходимых для предоставления государственной услуги.

2.9.3.3. Наличие в представленных документах противоречивых либо недостоверных сведений, если указан-

ные обстоятельства были установлены ОАТИ в процессе обработки документов и информации, необходимых для предоставления государственной услуги.

2.9.3.4. Неподтверждение фактов восстановления нарушенного при производстве работ благоустройства территории.

2.9.3.5. Невозможность установления факта восстановления нарушенного при производстве работ благоустройства ввиду погодных условий, препятствующих установлению указанного факта.

2.9.4. Перечень оснований для отказа в предоставлении государственной услуги, установленный пунктами 2.9.1–2.9.3 настоящего Регламента, является исчерпывающим.

2.9.5. Решение об отказе в предоставлении государственной услуги с указанием причин отказа подписывается уполномоченным должностным лицом с использованием электронной подписи и направляется в «личный кабинет» заявителя на Портале в срок не позднее одного рабочего дня с даты принятия решения об отказе в предоставлении государственной услуги.

2.10. Результат предоставления государственной услуги

2.10.1. Результатом предоставления государственной услуги является:

2.10.1.1. Ордер.

2.10.1.2. Уведомление о закрытии ордера.

2.10.1.3. Решение об отказе в предоставлении государственной услуги.

2.10.2. Документ и (или) сведения, подтверждающие предоставление государственной услуги (в том числе отказ в предоставлении государственной услуги), направляются в форме электронного документа, подписанного уполномоченным должностным лицом с использованием электронной подписи в установленном порядке, в «личный кабинет» заявителя на Портале и почтовым отправлением (в случае выбора в запросе указанного способа получения документа, подтверждающего предоставление государственной услуги).

2.10.3. Сведения о конечном результате предоставления государственной услуги вносятся в состав сведений Базового регистра в следующем составе:

2.10.3.1. Сведения о заказчике и подрядной организации (исполнителе).

2.10.3.1.1. Для юридических лиц:

2.10.3.1.1.1. Полное наименование.

2.10.3.1.1.2. Сокращенное наименование (в случае если имеется).

2.10.3.1.1.3. ОГРН.

2.10.3.1.1.4. ИНН.

2.10.3.1.1.5. Юридический адрес.

2.10.3.1.2. Для индивидуальных предпринимателей:

2.10.3.1.2.1. Фамилия, имя, отчество (при наличии).

2.10.3.1.2.2. ОГРНИП.

2.10.3.1.2.3. ИНН.

2.10.3.2. Адрес(а) производства работ.

2.10.3.3. Работы на объектах транспортной инфраструктуры.

2.10.3.4. Номер ордера.

2.10.3.5. Дата начала действия ордера.

2.10.3.6. Дата окончания действия ордера.

2.10.3.7. Статус ордера.

2.10.3.8. Цель(и) проведения работ, для которой(ых) оформлен ордер. В случае выбора заявителем нескольких целей цели указываются для каждого вида работ.

2.10.3.9. Вид(ы) работ, на которые оформлен ордер.

2.10.3.10. Тип(ы) работ, на которые оформлен ордер.

2.10.3.11. Дата закрытия ордера.

2.10.4. Заявитель вправе отозвать запрос с момента регистрации в ОАТИ запроса до начала выполнения ОАТИ административной процедуры по формированию результата предоставления государственной услуги.

В целях отзыва запроса заявитель направляет в ОАТИ отзыв запроса, формируемый в подсистеме «личный кабинет» заявителя на Портале.

Предоставление государственной услуги прекращается с момента регистрации отзыва запроса в ведомственной системе ОАТИ при условии, что отзыв запроса подан до начала выполнения ОАТИ административной процедуры по формированию результата предоставления государственной услуги.

Прекращение предоставления государственной услуги в связи с подачей в установленном порядке отзыва запроса не препятствует повторному обращению заявителя за предоставлением государственной услуги.

2.11. Плата за предоставление государственной услуги

Предоставление государственной услуги осуществляется бесплатно.

Услуга, необходимая и обязательная для предоставления государственной услуги, предоставляется за счет средств заявителя в соответствии с постановлением Правительства Москвы от 15 августа 2011 г. № 359-ПП «Об услугах, которые являются необходимыми и обязательными для предоставления государственных услуг» и постановлением Правительства Москвы от 15 мая 2015 г. № 277-ПП «О Порядке формирования и ведения Сводного плана подземных коммуникаций и сооружений в городе Москве».

2.12. Показатели доступности и качества государственной услуги

Качество и доступность государственной услуги характеризуются показателем – срок регистрации запроса и иных документов, необходимых для предоставления государственной услуги, который составляет не более одного рабочего дня со дня поступления запроса в ведомственную систему органа исполнительной власти, предоставляющего государственную услугу.

2.13. Порядок информирования о предоставлении государственной услуги

2.13.1. Информация о предоставлении государственной услуги размещается:

2.13.1.1. На официальном сайте ОАТИ в информационно-телекоммуникационной сети Интернет.

2.13.1.2. На Портале.

2.13.2. Заявитель имеет возможность получать информацию о ходе выполнения запроса в «личном кабинете» заявителя на Портале.

2.13.3. ОАТИ в срок не позднее чем за 15 рабочих дней (если срок проведения работ составляет более 15 рабочих дней), трех рабочих дней (если срок проведения работ составляет менее 15 рабочих дней) до окончания срока проведения работ, установленного в ордере, направляет заявителю уведомление об окончании срока проведения работ в «личный кабинет» заявителя на Портале с предложением о подаче запроса на переоформление ордера с целью его продления либо на закрытие ордера, а также информацией, что при истечении указанного в ордере срока работ проведение земляных работ, установка временных ограждений, размещение временных объектов в городе Москве не допускается и является основанием для привлечения к ответственности, установленной законодательством Российской Федерации и законодательством города Москвы.

3. Состав, последовательность и сроки выполнения административных процедур, требования к порядку их выполнения, особенности выполнения административных процедур в электронной форме

3.1. Предоставление государственной услуги включает в себя следующие административные процедуры:

3.1.1. Прием (получение) и регистрация запроса и иных документов, необходимых для предоставления государственной услуги.

3.1.2. Обработка документов (информации), необходимых для предоставления государственной услуги.

3.1.3. Формирование результата предоставления государственной услуги с внесением сведений о конечном результате предоставления государственной услуги в Базовый регистр и направление заявителю результата предоставления государственной услуги либо отказа в предоставлении государственной услуги.

3.2. Прием (получение) и регистрация запроса и иных документов, необходимых для предоставления государственной услуги:

3.2.1. Основанием начала выполнения административной процедуры является поступление от заявителя запроса и документов, необходимых для предоставления государственной услуги.

3.2.2. Должностным лицом, ответственным за выполнение административной процедуры, является специалист структурного подразделения ОАТИ, ответственный за прием запроса и документов (далее – должностное лицо, ответственное за прием документов).

3.2.3. Должностное лицо, ответственное за прием документов, осуществляет прием и регистрацию запроса и иных документов, необходимых для предоставления государственной услуги в соответствии с Едиными требованиями:

3.2.4. При поступлении запроса должностное лицо, ответственное за прием документов:

3.2.4.1. Проверяет корректность, полноту введенной информации в соответствии с требованиями правовых актов Российской Федерации, правовых актов города Москвы и читабельность электронных копий (электронных образов) представленных документов.

3.2.4.2. Регистрирует полученный запрос и иные документы, необходимые для предоставления государственной услуги, в случае их соответствия требованиям правовых актов Российской Федерации, правовых актов города Москвы в системе регистрации.

3.2.4.3. Проводит проверку принадлежности места (зоны) проведения работ к трассам, маршрутам проезда, местам пребывания объектов государственной охраны. В случае проведения работ на трассах, маршрутах проезда, в местах пребывания объектов государственной охраны направляет списки работников в ФСО России.

3.2.4.4. Направляет информацию о регистрации запроса и иных документов, необходимых для предоставления государственной услуги, в «личный кабинет» заявителя на Портале.

3.2.4.5. Направляет информацию о регистрации запроса и иных документов, необходимых для предоставления государственной услуги, должностному лицу, ответственному за обработку документов.

3.2.4.6. При наличии оснований для отказа в приеме документов подписывает мотивированный отказ с использованием электронной подписи в установленном порядке.

3.2.4.7. Направляет в «личный кабинет» заявителя на Портале решение об отказе в приеме запроса и документов.

3.2.5. Максимальный срок выполнения административной процедуры составляет один рабочий день.

3.2.6. Результатом выполнения административной процедуры является прием и регистрация запроса и приложенных к нему документов, представленных заявителем для оформления, переоформления или закрытия ордера, а при наличии оснований для отказа в приеме документов – выдача заявителю решения об отказе в приеме запроса и приложенных к нему документов.

3.3. Обработка документов (информации), необходимых для предоставления государственной услуги:

3.3.1. Основанием начала выполнения административной процедуры является получение должностным лицом, уполномоченным на выполнение административной процедуры, от должностного лица, ответственного за прием документов, принятых от заявителя документов.

3.3.2. Должностным лицом, ответственным за выполнение административной процедуры, является специалист структурного подразделения ОАТИ, ответственный за обработку документов и сведений (далее – должностное лицо, ответственное за обработку документов).

3.3.3. При получении запроса на оформление, переоформление ордера должностное лицо, ответственное за обработку документов и сведений:

3.3.3.1. Формирует сведения, необходимые для оформления, переоформления ордера.

3.3.3.2. Проводит проверку соответствия представленных материалов требованиям правовых актов Российской Федерации, правовых актов города Москвы.

3.3.3.3. Проводит проверку возможности выполнения работ в указанные в календарном графике производства работ сроки.

3.3.3.4. Формирует и направляет документы, указанные в пунктах 2.5.1.1.1.1 и 2.5.1.1.1.6 настоящего Регламента, посредством электронного документооборота в Департамент жилищно-коммунального хозяйства города Москвы для получения одного из следующих решений:

3.3.3.4.1. Согласование проведения работ на благоустроенной территории (за исключением оформления ордера (переоформления ордера в связи с изменениями целей, видов и объемов работ) в случае проведения работ в границах земельного участка, предназначенного для

размещения объекта капитального строительства, в отношении которого выдано разрешение на строительство, и без занятия объектов транспортной инфраструктуры, оформления (переоформления) ордера в связи с аварийно-восстановительным ремонтом инженерных коммуникаций, сооружений и дорог, переоформления ордера в связи со сменой, реорганизацией, изменением наименования, места нахождения подрядной организации (исполнителя) либо заказчика работ, закрытия ордера).

3.3.3.4.2. Отказ в согласовании проведения работ на благоустроенной территории (за исключением оформления ордера (переоформления ордера в связи с изменениями целей, видов и объемов работ) в случае проведения работ в границах земельного участка, предназначенного для размещения объекта капитального строительства, в отношении которого выдано разрешение на строительство, и без занятия объектов транспортной инфраструктуры, оформления (переоформления) ордера в связи с аварийно-восстановительным ремонтом инженерных коммуникаций, сооружений и дорог, переоформления ордера в связи со сменой, реорганизацией, изменением наименования, места нахождения подрядной организации (исполнителя) либо заказчика работ, закрытия ордера).

3.3.3.5. Департамент жилищно-коммунального хозяйства города Москвы в срок, не превышающий 8 рабочих дней со дня поступления документов, указанных в пункте 3.3.3.4 настоящего Регламента, направляет посредством электронного документооборота в ОАТИ согласование (отказ в согласовании) проведения работ на благоустроенной территории.

3.3.3.6. На основании анализа сведений, содержащихся в запросе, в представленных заявителем документах и информации, полученных от органов государственной власти и организаций в результате межведомственного информационного взаимодействия, устанавливает наличие права заявителя на оформление, переоформление, закрытие ордера.

3.3.3.7. При соблюдении требований правовых актов Российской Федерации, правовых актов города Москвы, возможности выполнения работ в указанные в календарном графике сроки и в случае отсутствия информации о неоплаченном в установленном порядке штрафе в связи с нарушениями, допущенными при проведении земляных работ, установке временных ограждений, размещении временных объектов, и (или) нарушением ранее установленного срока действия ордера (при переоформлении ордера) формирует проект ордера и передает его должностному лицу, уполномоченному на формирование результата.

3.3.3.8. При выявлении оснований для отказа в оформлении, переоформлении ордера формирует проект решения об отказе в предоставлении государственной услуги и передает его должностному лицу, уполномоченному на формирование результата.

3.3.4. При получении запроса на закрытие ордера должностное лицо, ответственное за обработку документов и информации:

3.3.4.1. Обеспечивает обследование объекта с целью установления факта:

– восстановления нарушенного благоустройства территории;

– завершения проведения работ по капитальному ремонту зданий (сооружений) без затрагивания конструктивных и других характеристик их надежности и безопасности, предусматривающих изменение существующего колористического решения фасадов объекта или замену отделочных материалов с сохранением существующего колористического решения, являющихся целью оформления ордера, в соответствии с Паспортом колористического решения фасадов зданий, строений, сооружений в городе Москве.

При производстве работ с занятием объектов транспортной инфраструктуры направляет запрос, используя межведомственное информационное взаимодействие, в Департамент транспорта и развития дорожно-транспортной инфраструктуры города Москвы о восстановлении постоянной схемы дорожного движения (в случае ее непоступления до получения запроса на закрытие ордера).

При производстве земляных работ направляет запрос, используя межведомственное информационное взаимодействие, о приемке Москомархитектурой и ГБУ «Мосгоргеотрест» исполнительной документации, необходимой для ведения Сводного плана подземных коммуникаций и сооружений в городе Москве, сведений о техническом заключении о соответствии Сводному плану подземных коммуникаций и сооружений в городе Москве в порядке, установленном Правительством Москвы (в случае осуществления строительства, реконструкции объектов капитального строительства, прокладки, полной или частичной замены подземных инженерных коммуникаций), или результатов инженерных изысканий с приложением материалов и данных в электронном виде для размещения в Фонде инженерных изысканий города Москвы (в случае проведения инженерно-геологических изысканий).

3.3.4.2. В случае подтверждения факта выполнения условий, указанных в пункте 3.3.4.1 настоящего Регламента, готовит уведомление о закрытии ордера, формирует и передает его должностному лицу, уполномоченному на формирование результата.

3.3.4.3. В случае неподтверждения факта выполнения условий, указанных в пункте 3.3.4.1 настоящего Регламента, формирует проект решения об отказе в предоставлении государственной услуги и передает его должностному лицу, уполномоченному на формирование результата.

3.3.5. Максимальный срок выполнения административной процедуры при получении запроса на оформление ордера, переоформление ордера в связи с изменениями целей, видов и объемов работ, а также с целью продления срока действия ордера составляет 10 рабочих дней, за исключением случаев, указанных в настоящем пункте.

Максимальный срок выполнения административной процедуры при получении запроса на оформление ордера, переоформление ордера в связи с изменениями целей, видов и объемов работ в случае проведения работ в границах земельного участка, предназначенного для размещения объекта капитального строительства, в отношении которого выдано разрешение на строительство, и без занятия объектов транспортной инфраструктуры составляет 5 рабочих дней.

Максимальный срок выполнения административной процедуры при получении запроса на оформление орде-

ра, переоформление ордера в связи с изменениями видов и объемов работ в случае проведения работ по аварийно-восстановительному ремонту инженерных коммуникаций и сооружений составляет 5 рабочих дней.

Максимальный срок выполнения административной процедуры при получении запроса на закрытие ордера составляет 4 рабочих дня.

Максимальный срок выполнения административной процедуры при получении запроса на переоформление ордера в связи со сменой, реорганизацией, изменением наименования, места нахождения подрядной организации (исполнителя) либо заказчика работ составляет два рабочих дня.

3.3.6. Результатом административной процедуры является передача проекта ордера, проекта уведомления о закрытии ордера, а при наличии оснований для отказа в предоставлении государственной услуги – проекта решения об отказе в предоставлении государственной услуги должностному лицу, ответственному за формирование результата предоставления государственной услуги.

3.4. Формирование результата предоставления государственной услуги с внесением сведений о конечном результате предоставления государственной услуги в Базовый регистр и направление заявителю результата предоставления государственной услуги либо отказа в предоставлении государственной услуги:

3.4.1. Основанием начала выполнения административной процедуры является получение должностным лицом, уполномоченным на формирование результата предоставления государственной услуги, проекта документа, подтверждающего предоставление государственной услуги.

3.4.2. Должностным лицом, ответственным за выполнение административной процедуры, является уполномоченное должностное лицо ОАТИ, ответственное за формирование результата предоставления государственной услуги (далее – должностное лицо, ответственное за формирование результата).

3.4.3. Должностное лицо, ответственное за формирование результата:

3.4.3.1. Определяет правомерность принятого решения по подготовленным проектам ордера или уведомления о закрытии ордера либо по проекту решения об отказе в предоставлении государственной услуги.

3.4.3.2. При соответствии представленных проектов документов требованиям правовых актов подписывает с использованием электронной подписи проекты ордера, уведомления о закрытии ордера либо решения об отказе в предоставлении государственной услуги.

3.4.3.3. При несоответствии представленных проектов документов требованиям правовых актов Российской Федерации, правовых актов города Москвы возвращает проект ордера, уведомления о закрытии ордера либо проект решения об отказе в предоставлении государственной услуги на доработку должностному лицу, ответственному за обработку документов, с указанием причины возврата.

3.4.3.4. Обеспечивает внесение сведений о конечном результате предоставления государственной услуги в состав сведений Базового регистра.

3.4.3.5. В случае поступления решения уполномоченных органов исполнительной власти о прекращении действия разрешений (согласований) на проведение работ,

вступившего в законную силу судебного акта вносит в Базовый регистр информацию о приостановлении, прекращении (аннулировании) действия ордера или восстановлении действия ордера.

3.4.3.6. Направляет в «личный кабинет» заявителя на Портале результат предоставления государственной услуги в форме электронного документа, подписанного с использованием электронной подписи в установленном порядке.

3.4.4. Максимальный срок выполнения административной процедуры составляет два рабочих дня, за исключением случаев, указанных в настоящем пункте.

Максимальный срок выполнения административной процедуры при проведении работ с целью строительства, реконструкции объектов (в случае проведения работ в границах земельного участка, предназначенного для размещения объекта капитального строительства, в отношении которого выдано разрешение на строительство, а также без проведения работ на объектах транспортной инфраструктуры) составляет один рабочий день.

Максимальный срок выполнения административной процедуры при проведении работ с целью аварийно-восстановительного ремонта инженерных коммуникаций составляет один рабочий день.

Максимальный срок выполнения административной процедуры при получении запроса на переоформление ордера в связи со сменой, реорганизацией, изменением наименования, места нахождения подрядной организации (исполнителя) либо заказчика работ составляет один рабочий день.

3.4.5. Результатом административной процедуры является направление в «личный кабинет» заявителя на Портале:

3.4.5.1. Ордера.

3.4.5.2. Уведомления о закрытии ордера.

3.4.5.3. Решения об отказе в предоставлении государственной услуги.

4. Формы контроля за исполнением настоящего Регламента

4.1. Контроль за исполнением настоящего Регламента осуществляется ОАТИ и Главным контрольным управлением города Москвы в формах, установленных Правительством Москвы.

4.2. Текущий контроль за соблюдением и исполнением должностными лицами ОАТИ положений настоящего Регламента и иных правовых актов, устанавливающих требования к предоставлению государственной услуги, а также принятием ими решений осуществляется руководителем ОАТИ и уполномоченными им должностными лицами.

4.3. Перечень должностных лиц, осуществляющих текущий контроль, устанавливается правовым актом ОАТИ.

5. Досудебный (внесудебный) порядок обжалования решений и действий (бездействия) ОАТИ и его должностных лиц

5.1. Заявитель имеет право подать в досудебном (вне-судебном) порядке жалобу на принятые (совершенные) при предоставлении государственной услуги решения и

(или) действие (бездействие) ОАТИ и его должностных лиц, государственных служащих.

5.2. Подача и рассмотрение жалоб осуществляется в порядке, установленном главой 2.1 Федерального закона от 27 июля 2010 г. № 210-ФЗ «Об организации предоставления государственных и муниципальных услуг», Положением об особенностях подачи и рассмотрения жалоб на нарушение порядка предоставления государственных услуг города Москвы, утвержденным постановлением Правительства Москвы от 15 ноября 2011 г. № 546-ПП «О предоставлении государственных и муниципальных услуг в городе Москве», настоящим Регламентом.

5.3. Заявители могут обратиться с жалобами в случаях:

5.3.1. Нарушения срока регистрации запроса и иных документов, необходимых для предоставления государственной услуги.

5.3.2. Требования от заявителя:

5.3.2.1. Документов или сведений либо осуществления действий, предоставление или осуществление которых не предусмотрено нормативными правовыми актами Российской Федерации и города Москвы для предоставления государственных услуг, в том числе документов, получаемых с использованием межведомственного информационного взаимодействия.

5.3.2.2. Обращения за предоставлением услуг, не включенных в утвержденный Правительством Москвы перечень услуг, которые являются необходимыми и обязательными для предоставления государственной услуги.

5.3.2.3. Внесения платы за предоставление государственной услуги, не предусмотренной нормативными правовыми актами Российской Федерации и города Москвы.

5.3.2.4. Документов или информации, отсутствие и (или) недостоверность которых не указывались при первоначальном отказе в приеме документов, необходимых для предоставления государственной услуги, либо в предоставлении государственной услуги, за исключением случаев, предусмотренных пунктом 4 части 1 статьи 7 Федерального закона от 27 июля 2010 г. № 210-ФЗ «Об организации предоставления государственных и муниципальных услуг».

5.3.3. Нарушения срока предоставления государственной услуги.

5.3.4. Отказа заявителю:

5.3.4.1. В приеме документов, представление которых предусмотрено нормативными правовыми актами Российской Федерации и города Москвы для предоставления государственной услуги, по основаниям, не предусмотренным нормативными правовыми актами Российской Федерации и города Москвы.

5.3.4.2. В предоставлении государственной услуги по основаниям, не предусмотренным нормативными правовыми актами Российской Федерации и города Москвы.

5.3.4.3. В исправлении допущенных опечаток и ошибок в выданных в результате предоставления государственной услуги документах либо в случае нарушения установленного срока таких исправлений.

5.3.5. Иных нарушений порядка предоставления государственной услуги, установленного нормативными правовыми актами Российской Федерации и города Москвы.

5.4. Жалобы на решения и (или) действия (бездействие) должностных лиц, государственных гражданских

служащих ОАТИ рассматриваются руководителем (уполномоченным заместителем руководителя) ОАТИ.

Жалобы на решения и (или) действия (бездействие) руководителя ОАТИ, в том числе на решения, принятые им или его заместителем по поступившим в досудебном (внесудебном) порядке жалобам, рассматриваются вышестоящим органом исполнительной власти города Москвы в соответствии с пунктами 5.6, 6 приложения 6 к постановлению Правительства Москвы от 15 ноября 2011 г. № 546-ПП «О предоставлении государственных и муниципальных услуг в городе Москве».

5.5. Жалобы могут быть поданы в письменной форме на бумажном носителе, в электронной форме одним из следующих способов:

5.5.1. При личном обращении заявителя (представителя заявителя).

5.5.2. Почтовым отправлением.

5.5.3. С использованием Портала.

5.5.4. С использованием официальных сайтов органов и организаций, уполномоченных на рассмотрение жалоб, в информационно-телекоммуникационной сети Интернет.

5.6. Жалоба должна содержать:

5.6.1. Наименование уполномоченного на рассмотрение жалобы органа (организации) либо должность и (или) фамилию, имя и отчество (при наличии) соответствующего должностного лица, которому направляется жалоба.

5.6.2. Наименование органа исполнительной власти города Москвы либо должность и (или) фамилию, имя, отчество (при наличии) должностного лица, решения и действия (бездействие) которых обжалуются.

5.6.3. Фамилию, имя, отчество (при наличии) лица, зарегистрированного в качестве индивидуального предпринимателя, либо наименование, сведения о месте нахождения заявителя – юридического лица, а также номер (номера) контактного телефона, адрес (адреса) электронной почты (при наличии) и почтовый адрес, по которым должен быть направлен ответ заявителю.

5.6.4. Дату подачи и регистрационный номер запроса на предоставление государственной услуги (за исключением случаев обжалования отказа в приеме запроса и ее регистрации).

5.6.5. Сведения о решениях и действиях (бездействиях), являющихся предметом обжалования.

5.6.6. Доводы, на основании которых заявитель не согласен с обжалуемыми решениями и действиями (бездействиями). Заявителем могут быть представлены документы (при наличии), подтверждающие доводы заявителя, либо их копии.

5.6.7. Требования заявителя.

5.6.8. Перечень прилагаемых к жалобе документов (при наличии).

5.6.9. Дату составления жалобы.

5.7. Жалоба должна быть подписана заявителем (его представителем). В случае подачи жалобы при личном обращении заявитель (представитель заявителя) должен представить документ, удостоверяющий личность.

Полномочия представителя на подписание жалобы должны быть подтверждены доверенностью, оформленной в соответствии с законодательством Российской Федерации.

Полномочия лица, действующего от имени организации без доверенности на основании закона, иных нормативных правовых актов и учредительных документов, подтверждаются документами, удостоверяющими его служебное положение, а также учредительными документами организации.

5.8. Поступившая жалоба подлежит регистрации в срок не позднее рабочего дня, следующего за днем поступления.

5.9. Максимальный срок рассмотрения жалобы составляет 15 рабочих дней со дня ее регистрации. Срок рассмотрения жалобы составляет 5 рабочих дней со дня ее регистрации в случаях обжалования заявителем:

5.9.1. Отказа в приеме документов.

5.9.2. Отказа в исправлении опечаток и ошибок, допущенных в документах, выданных в результате предоставления государственной услуги.

5.9.3. Нарушения срока исправлений опечаток и ошибок.

5.10. По результатам рассмотрения жалобы принимается решение об удовлетворении жалобы (полностью или в части) либо об отказе в удовлетворении.

5.11. Решение должно содержать:

5.11.1. Наименование органа или организации, рассмотревших жалобу, должность, фамилию, имя, отчество (при наличии) должностного лица, принявшего решение по жалобе.

5.11.2. Реквизиты решения (номер, дату, место принятия).

5.11.3. Сведения о месте нахождения заявителя – юридического лица или индивидуального предпринимателя.

5.11.4. Фамилию, имя, отчество (при наличии), сведения о месте жительства представителя заявителя, подавшего жалобу от имени заявителя.

5.11.5. Способ подачи и дату регистрации жалобы, ее регистрационный номер.

5.11.6. Предмет жалобы (сведения об обжалуемых решениях, действиях, бездействии).

5.11.7. Установленные при рассмотрении жалобы обстоятельства и доказательства, их подтверждающие.

5.11.8. Правовые основания для принятия решения по жалобе со ссылкой на подлежащие применению нормативные правовые акты Российской Федерации и города Москвы.

5.11.9. Принятое по жалобе решение (вывод об удовлетворении жалобы или об отказе в ее удовлетворении).

5.11.10. Меры по устранению выявленных нарушений и сроки их выполнения (в случае удовлетворения жалобы).

5.11.10(1). Информацию о действиях, осуществляемых органом исполнительной власти города Москвы, предоставляющим государственную услугу, в целях незамедлительного устранения выявленных нарушений при оказании государственной услуги, а также извинения за доставленные неудобства и информацию о дальнейших действиях, которые необходимо совершить заявителю в целях получения государственной услуги (в случае удовлетворения жалобы).

5.11.10(2). Аргументированные разъяснения о причинах принятого решения (в случае отказа в удовлетворении жалобы).

5.11.11. Порядок обжалования решения.

5.11.12. Подпись уполномоченного должностного лица.

5.12. Решение оформляется в письменном виде с использованием официальных бланков.

5.13. К числу указываемых в решении мер по устранению выявленных нарушений в том числе относятся:

5.13.1. Отмена ранее принятых решений (полностью или в части).

5.13.2. Обеспечение приема и регистрации запроса (при уклонении или необоснованном отказе в приеме документов и их регистрации).

5.13.3. Обеспечение оформления и выдачи заявителю результата предоставления государственной услуги (при уклонении или необоснованном отказе в предоставлении государственной услуги).

5.13.4. Исправление опечаток и ошибок, допущенных в документах, выданных в результате предоставления государственной услуги.

5.14. Орган или организация, уполномоченные на рассмотрение жалобы, отказывают в ее удовлетворении в случаях:

5.14.1. Признания обжалуемых решений и (или) действий (бездействия) законными, не нарушающими прав и свобод заявителя.

5.14.2. Подачи жалобы лицом, полномочия которого не подтверждены в порядке, установленном законодательством Российской Федерации и города Москвы.

5.14.3. Отсутствия у заявителя права на получение государственной услуги.

5.14.4. Наличия:

5.14.4.1. Вступившего в законную силу решения суда по жалобе заявителя с тождественными предметом и основаниями.

5.14.4.2. Решения по жалобе, принятого ранее в досудебном (внесудебном) порядке в отношении того же заявителя и по тому же предмету жалобы (за исключением случаев обжалования ранее принятых решений в вышестоящий орган).

5.15. Жалоба подлежит оставлению без ответа по существу в случаях:

5.15.1. Наличия в жалобе нецензурных либо оскорбительных выражений, угроз жизни, здоровью и имуществу должностных лиц, а также членов их семей.

5.15.2. Если текст жалобы (его часть), фамилия, почтовый адрес и адрес электронной почты не поддаются прочтению.

5.15.3. Если в жалобе не указаны фамилия заявителя (представителя заявителя) или почтовый адрес и адрес электронной почты, по которым должен быть направлен ответ.

5.15.4. Если в орган или организацию, уполномоченные на рассмотрение жалобы, поступило ходатайства заявителя (представителя заявителя) об отзыве жалобы до вынесения решения по жалобе.

5.16. Решения об удовлетворении жалобы и об отказе в ее удовлетворении направляются заявителю (представителю заявителя) в срок не позднее рабочего дня, следующего за днем их принятия, по почтовому адресу, указанному в жалобе. По желанию заявителя решение также направляется на указанный в жалобе адрес электронной почты. В таком же порядке заявителю (представителю заявителя) направляется решение по жалобе, в которой для ответа указан только адрес электронной почты, а почтовый адрес отсутствует или не поддается прочтению.

5.17. В случае оставления жалобы без ответа по существу заявителю (представителю заявителя) направляется в срок не позднее рабочего дня, следующего за днем регистрации жалобы, письменное мотивированное уведомление с указанием оснований (за исключением случаев, когда в жалобе не указаны почтовый адрес и адрес электронной почты для ответа, или они не поддаются прочтению). Уведомление направляется в порядке, установленном для направления решения по жалобе.

5.17(1). Жалоба, поданная с нарушением правил о компетенции, установленных пунктом 5.4 настоящего Регламента, направляется в срок не позднее рабочего дня, следующего за днем ее регистрации, в орган, уполномоченный на рассмотрение жалобы, с одновременным письменным уведомлением заявителя (его представителя) о переадресации жалобы (за исключением случаев, когда в жалобе не указаны почтовый адрес и адрес электронной почты для ответа или они не поддаются прочтению). Уведомление направляется в порядке, установленном для направления решения по жалобе.

5.18. Подача жалобы в досудебном (внесудебном) порядке не исключает права заявителя (представителя заявителя) на одновременную или последующую подачу жалобы в суд.

5.19. Информирование заявителей о судебном и досудебном (внесудебном) порядке обжалования решений и действий (бездействия), совершенных при предоставлении государственной услуги, должно осуществляться путем:

5.19.1. Размещения соответствующей информации на Портале и стендах в местах предоставления государственной услуги.

5.19.2. Консультирования заявителей, в том числе по телефону, электронной почте, при личном приеме.

5.20. В случае установления в ходе или по результатам рассмотрения жалобы признаков состава административного правонарушения или преступления должностное лицо, наделенное полномочиями по рассмотрению жалобы, незамедлительно направляет имеющиеся материалы в органы прокуратуры.

При выявлении нарушений порядка предоставления государственных услуг города Москвы, ответственность за совершение которых установлена Кодексом города Москвы об административных правонарушениях, должностное лицо, наделенное полномочиями по рассмотрению жалобы, также должно направить копии имеющихся материалов в Главное контрольное управление города Москвы в течение двух рабочих дней, следующих за днем вынесения решения по жалобе (но не позднее рабочего дня, следующего за днем истечения установленного федеральным законодательством срока рассмотрения жалоб на нарушения порядка предоставления государственных услуг).

Приложение 1

к Административному регламенту предоставления государственной услуги города Москвы «Оформление ордеров (разрешений) на проведение земляных работ, установку временных ограждений, размещение временных объектов в городе Москве»

Состав сведений интерактивной формы запроса на предоставление государственной услуги для оформления ордера (разрешения) на проведение земляных работ, установку временных ограждений, размещение временных объектов в городе Москве с использованием Портала

1. Сведения о заявителе – юридическом лице или индивидуальном предпринимателе.

2. Сведения об уполномоченном представителе – юридическом лице.

3. Сведения об уполномоченном представителе – индивидуальном предпринимателе.

4. Сведения о подрядчике – юридическом лице или индивидуальном предпринимателе.

5. Сведения о цели обращения и видах работ.

6. Сведения о проекте проведения (производства) работ.

7. Сведения об объекте и адресе его местонахождения.

8. Сведения о планируемом размещении на земельном участке объектов федерального или регионального значения.

9. Сведения о правоустанавливающих документах на земельный участок.

10. Сведения о планируемом сносе объекта (объектов) капитального строительства.

11. Сведения о градостроительном плане земельного участка (проекте планировки территории) (для линейных объектов).

12. Сведения о разрешении на строительство.

13. Сведения о договорах и (или) технических условиях на осуществление технологического присоединения к инженерным сетям и сооружениям.

14. Сведения о паспорте колористического решения фасадов зданий, строений, сооружений.

15. Сведения о согласовании переустройства и (или) перепланировки помещения в многоквартирном доме.

16. Сведения о разрешении на установку и эксплуатацию рекламных конструкций.

17. Сведения о техническом заключении о соответствии Сводному плану подземных коммуникаций и сооружений в городе Москве.

18. Сведения об аварийной телефонограмме.

19. Сведения о разрешении (открытый лист) на право проведения работ по выявлению и изучению объектов археологического наследия.

20. Сведения о разрешении на проведение работ по сохранению объекта культурного наследия, выявленного объекта культурного наследия.

21. Сведения о согласовании содержащегося в составе проекта проведения (производства) работ раздела об обеспечении сохранности объекта культурного наследия, выявленного объекта культурного наследия или о проведении спасательных археологических полевых работ

либо прилагаемого к проекту проведения (производства) работ проекта обеспечения сохранности объекта культурного наследия, выявленного объекта культурного наследия или плана проведения спасательных археологических полевых работ.

22. Сведения о проведении работ на объектах транспортной инфраструктуры.

23. Сведения о договоре на размещение некапитального объекта.

24. Сведения о способе получения результата.

Приложение 2

к Административному регламенту предоставления государственной услуги города Москвы «Оформление ордера (разрешений) на проведение земляных работ, установку временных ограждений, размещение временных объектов в городе Москве»

Состав сведений интерактивной формы запроса на предоставление государственной услуги для переоформления ордера (разрешения) на проведение земляных работ, установку временных ограждений, размещение временных объектов в городе Москве с использованием Портала

1. Сведения о заявителе – юридическом лице или индивидуальном предпринимателе.

2. Сведения об уполномоченном представителе – юридическом лице.

3. Сведения об уполномоченном представителе – индивидуальном предпринимателе.

4. Сведения о цели переоформления ордера.

5. Сведения о выданном ордере.

6. Для переоформления ордера в связи с изменением видов и объемов работ, целей проведения земляных работ, установки временных ограждений, размещения временных объектов в дополнение к пунктам 1–5 настоящего приложения указываются:

6.1. Сведения о видах работ.

6.2. Сведения о проекте проведения (производства) работ.

6.3. Сведения об объекте и адресе его местонахождения.

6.4. Сведения о планируемом размещении на земельном участке объектов федерального или регионального значения.

6.5. Сведения о правоустанавливающих документах на земельный участок.

6.6. Сведения о планируемом сносе объекта (объектов) капитального строительства.

6.7. Сведения о градостроительном плане земельного участка (проекте планировки территории) (для линейных объектов).

6.8. Сведения о разрешении на строительство.

6.9. Сведения о договорах и (или) технических условиях на осуществление технологического присоединения к инженерным сетям и сооружениям.

6.10. Сведения о паспорте колористического решения фасадов зданий, строений, сооружений.

6.11. Сведения о согласовании переустройства и (или) перепланировки помещения в многоквартирном доме.

6.12. Сведения о разрешении на установку и эксплуатацию рекламных конструкций.

6.13. Сведения о техническом заключении о соответствии Сводному плану подземных коммуникаций и сооружений в городе Москве.

6.14. Сведения о разрешении (открытый лист) на право проведения работ по выявлению и изучению объектов археологического наследия.

6.15. Сведения о разрешении на проведение работ по сохранению объекта культурного наследия, выявленного объекта культурного наследия.

6.16. Сведения о согласовании содержащегося в составе проекта проведения (производства) работ раздела об обеспечении сохранности объекта культурного наследия, выявленного объекта культурного наследия или о проведении спасательных археологических полевых работ либо прилагаемого к проекту проведения (производства) работ проекта обеспечения сохранности объекта культурного наследия, выявленного объекта культурного наследия или плана проведения спасательных археологических полевых работ.

6.17. Сведения о проведении работ на объектах транспортной инфраструктуры.

6.18. Сведения о договоре на размещение некапитального объекта.

6.19. Сведения об оплате штрафа в связи с нарушениями, допущенными при проведении земляных работ, установке временных ограждений, размещении временных объектов.

6.20. Сведения о способе получения результата.

7. Для переоформления ордера в связи со сменой, реорганизацией, изменением наименования, места на-

хождения подрядной организации (исполнителя) либо заказчика работ в дополнение к пунктам 1–5 настоящего приложения указываются:

- 7.1. Сведения о причине(ах) переоформления.
- 7.2. Сведения о подрядчике – юридическом лице или индивидуальном предпринимателе.
- 7.3. Сведения об адресе подрядчика.
- 7.4. Сведения о способе получения результата.
8. Для переоформления ордера в целях продления срока его действия в дополнение к пунктам 1–5 настоящего приложения указываются:

- 8.1. Сведения о работниках.
- 8.2. Сведения о новых сроках действия ордера.
- 8.3. Сведения о согласовании календарного графика проведения работ Департаментом транспорта и развития дорожно-транспортной инфраструктуры города Москвы.
- 8.4. Сведения об оплате штрафа за нарушение ранее установленного срока действия ордера.
- 8.5. Сведения о способе получения результата.

Приложение 3

к Административному регламенту предоставления государственной услуги города Москвы «Оформление ордеров (разрешений) на проведение земляных работ, установку временных ограждений, размещение временных объектов в городе Москве»

Состав сведений интерактивной формы запроса на предоставление государственной услуги для закрытия ордера (разрешения) на проведение земляных работ, установку временных ограждений, размещение временных объектов в городе Москве с использованием Портала

1. Сведения о заявителе – юридическом лице или индивидуальном предпринимателе.
2. Сведения об уполномоченном представителе – юридическом лице.
3. Сведения об уполномоченном представителе – индивидуальном предпринимателе.
4. Сведения о подрядчике – юридическом лице или индивидуальном предпринимателе.
5. Сведения о выданном ордере.
6. Сведения о сдаче исполнительной документации в Фонд материалов и данных инженерных изысканий города Москвы.
7. Сведения о сдаче исполнительных схем подземных частей зданий и сооружений в Фонд материалов и данных инженерных изысканий города Москвы.
8. Сведения о сдаче технического отчета с приложением материалов в Фонд материалов и данных инженерных изысканий города Москвы.
9. Сведения о техническом заключении о соответствии проектной документации Сводному плану подземных коммуникаций и сооружений в городе Москве.
10. Сведения о восстановлении постоянной схемы дорожного движения.
11. Сведения о способе получения результата.



ВЕСТНИК МОСКВЫ

Ноябрь 2022 года | № 64

Учредитель: Департамент средств массовой информации
и рекламы города Москвы

Издатель: АО «Редакция газеты «Вечерняя Москва»

Главный редактор: Тарапата Юлия Александровна

Зам. главного редактора: Трухачев Александр Викторович

Ответственный секретарь: Акульшин Павел Александрович

Адрес редакции: 127015, Москва, Бумажный пр-д, 14, стр. 2

Тел. (499) 557-04-24, доб. 450

E-mail: vestnikmoscow@vm.ru

Выпуск осуществлен при финансовой поддержке Департамента
средств массовой информации и рекламы города Москвы

Журнал зарегистрирован Федеральной службой по надзору в сфере
связи, информационный технологий и массовых коммуникаций.

Свидетельство ПИ № ФС 77-81024 от 30.04.2021. Территория
распространения: Российская Федерация. Цена свободная

Подписной индекс по каталогу АО «Почта России»
на второе полугодие 2022 года: ПС085

Периодичность издания: минимально 6 раз в месяц
Электронная версия журнала на сайте: vestnikmoscow.mos.ru

Подписано в печать: 16.11.22
Дата выхода в свет: 17.11.2022

Отпечатано: ОАО «Подольская фабрика офсетной печати»,
142100, Московская обл., г. Подольск, Революционный пр-т, 80/42
Тираж 2600 экз.
Заказ №